



Finsk kustlots

Del 2 - Handelssjöfartens farleder

2.3.3 - Bottenviken / 2024-02-08



Innehållsförteckning

Information

Sida

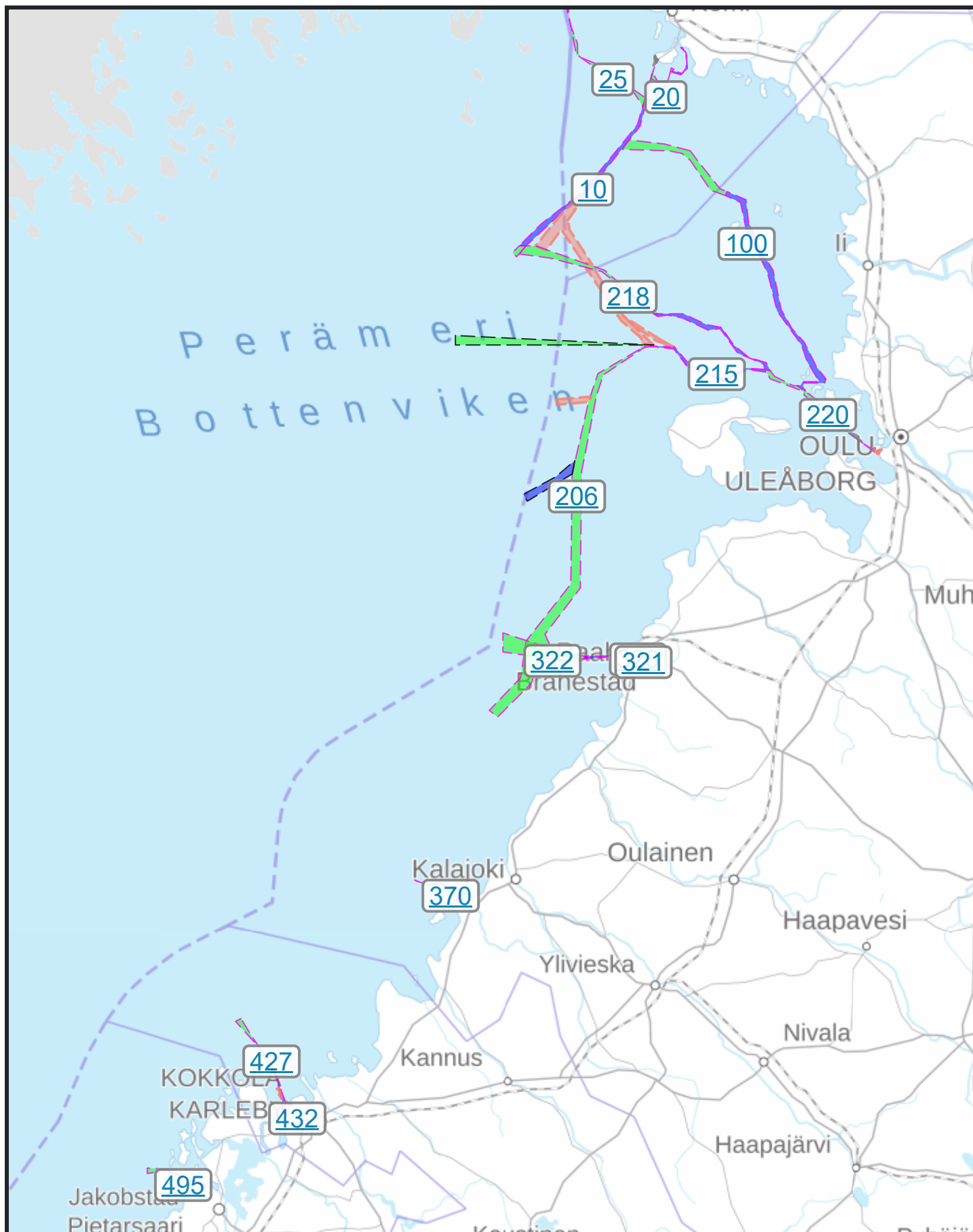
Allmän information

4

Farleder

	O.Num	Num	Klass	Farledens namn	Sida
#1	10	(10)	1	Kemi Ajos farled	5
#2	20	(20)	1	Veitsiluoto farled	9
#3	25	(25)	1	Torneå Röyttä farled	13
#4	100	(100)	1	Uleåborg - Kemi farled	17
#5	206	(206)	1	Brahestad-Uleåborg-Kemi kustfarled	21
#6	215	(215)	1	Oulu 1 - Kattilankalla	25
#7	218	(218)	1	Uleåborg farled (yttre del)	29
#8	220	(220)	1	Uleåborg farled	33
#9	320	(320)	1	Brahestad vågbrytarfarled	37
#10	321	(321)	1	Brahestad hamnfarled	41
#11	322	(322)	1	Brahestad farled	45
#12	370	(370)	1	Kalajoki Rahja farled	49
#13	427	(427)	1	Karleby farled	53
#14	432	(432)	1	Karleby Stamhamnfarled	57
#15	495	(495)	1	Jakobstad farled	61

Översiktskarta



Allmän information

Traficom

Transport- och kommunikationsverket Traficom är en myndighet som betjänar i ärenden som gäller tillstånd, registrering, godkännanden och säkerhet inom områdena för trafik, transport och kommunikation. Traficom ansvarar även för Finlands nationella sjökarteringstjänster, inklusive produktion av sjökort och nautiska publikationer.

Finlands kustlots - Del 2

Denna publikation innehåller Finska farledsdata, uppdelade i flera delar. Finsk kustlots - Del 1 innehåller allmän information, anvisningar samt länkar till vidare information. Del 1 publiceras på engelska.

Innehåll och användning

Farledernas uppgifter baseras på dimensionering. Uppgifterna anges i höjdsystemet N2000.

Farledshållaren ansvarar för det angivna vattendjupet inom farledsområdet, som det är indikerat på sjökorten. Farledens användare ansvarar alltid för användningen av farleden samt tillräcklig djupmarginal.

Kemi Ajos farled

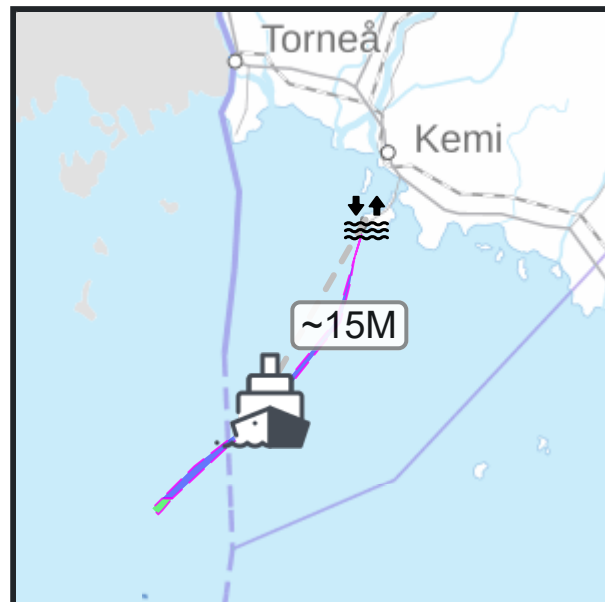
Kemi Ajos farled - 10 (10) - 1/4

(65 27.7N / 24 14.0E)

Vågbrytaren öster om farleden har förlängts. Förändringen syns inte på bakgrundskartan.

Farledsdimensionering

Farledens dimensionerade djupgående är **12 m (N2000)**. Dimensionerat djupgående bör alltid korrigeras för rådande vattenstånd (N2000). Farleden är dimensionerad för användning i normala förhållanden, av fartyg vars längd, bredd, djupgående och blockkoefficient (bC) motsvarar farledens dimensionerande fartyg. Farledens dimensionering är riktgivande. Användare ansvarar alltid för användningen av farleden samt tillräcklig djupmarginal enligt rådande förhållanden. Farledens minsta bredd är 200 m. På bilden visas farledens belägenhet samt avstånd till närmaste mareograf.



Vattenstånd och farledsdata

Genomsnittligt N2000-vattenstånd vid närmaste mätpunkt är cm. (Kemi Ajos, 65 40N / 24 31E) Information om aktuellt vattenstånd, skillnaden mellan höjdsystemen vid de olika mätpunkterna samt den årliga förändringen beskrivs närmare på Meteorologiska institutets sidor.

<https://fiho.fi/lnk/sealev/sv>

Administrativa farleder			Dimensionerande fartyg			
Num	Klass	Farledens namn	Längd	Bredd	Djupgående	bC
(10)	1	Kemi Ajos farled	205	31.0	12.0	0.70

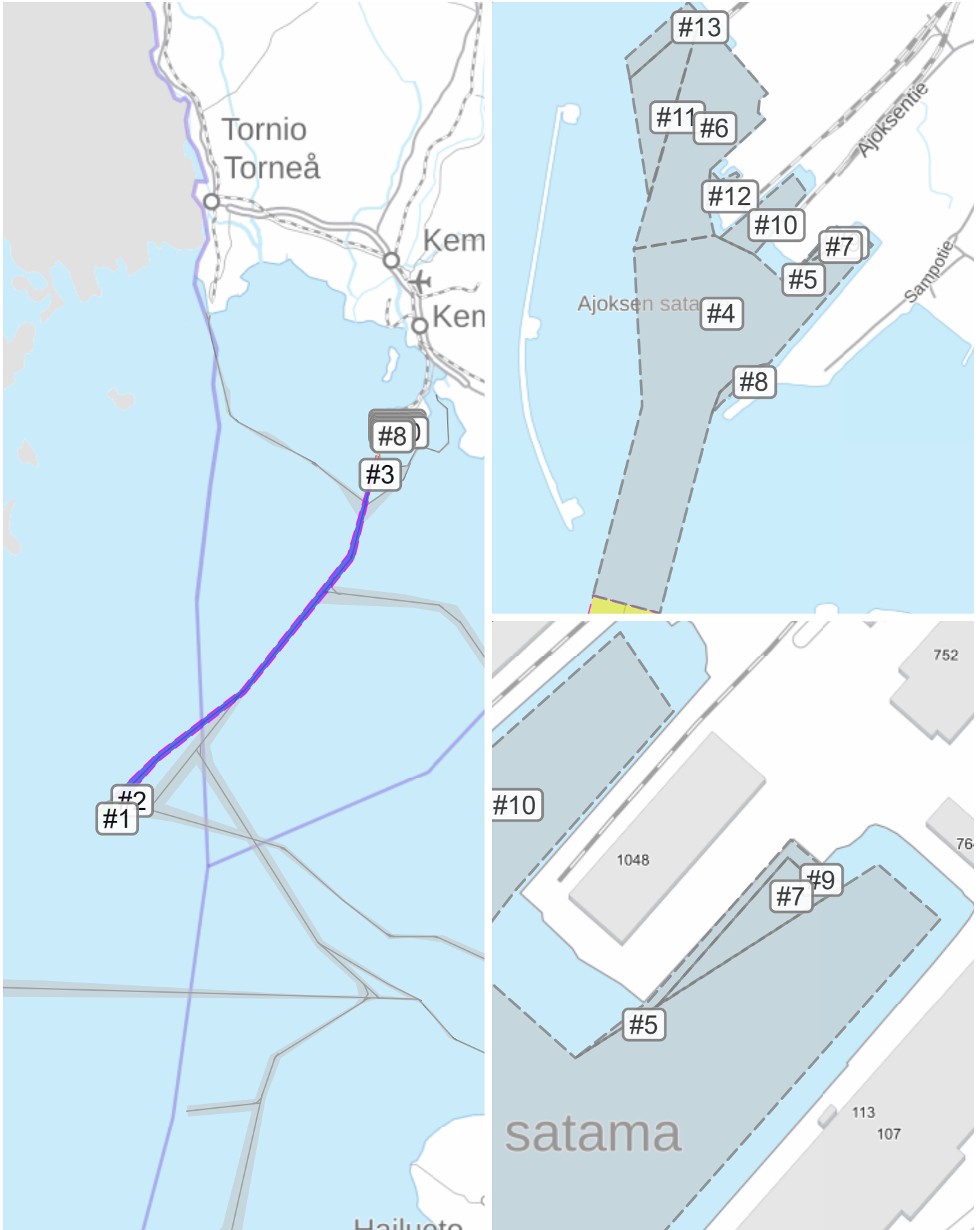
Farleder i närheten

25 (25) Torneå Röyttä farled ~15M	20 (20) Veitsiluoto farled ~15M	100 (100) Uleåborg - Kemi farled ~20M
--	--	--

Farledsområden i tabell

		Ramat djup / Minsta djup (N2000)	Dimensionerat djupgående	Djupmarginal (Gross) UKC	Kölmarginal (net UKC)	Rörelser	Dynam. djupgående	Hastighet
#1	(10)	14.8m	12.5m	2.3m	0.5m	1.8m	14.3m	15.0kn
#2	(10)	14.8m	12.0m	2.8m	0.5m	2.3m	14.3m	15.0kn
#3	(10)	14.0m	12.0m	2.0m	0.5m	1.5m	13.5m	11.0kn
#4	(10)	13.5m						
#5	(10)	11.2m						
#6	(10)	11.2m						
#7	(10)	11.2m						
#8	(10)	10.6m						
#9	(10)	10.6m						
#10	(10)	9.0m						
#11	(10)	8.8m						
#12	(10)	6.3m						
#13	(10)	5.8m						

Farledsområden på karta



Utvärdering av rörelsemarginal enligt omständigheter

Farledens olika delar dimensioneras med en djupmarginal (Gross UKC), som består av rörelsemarginal samt kölmarginal (net UKC). Dessa presenteras i tabellen nedan. I fall förhållandena inte motsvarar dimensioneringen, kan det verkliga behovet av rörelsemarginal utvärderas enligt omständigheterna. Även i dessa fall bör kölmarginalen bibehållas. Utvärdering av rörelsemarginal enligt omständigheterna är möjligt då det finns tillräckliga uppgifter om fartyget och farleden ifråga, och användaren kan påvisa att den dimensionerade kölmarginalen bibehålls. Mer information finns i anvisningen "Principerna för tillämpning av farledsdjup i Finland". <https://fiho.fi/lnk/chdepth/sv>

Farledens dimensionering enligt farledsavsnitt

Tabellen presenterar dimensioneringsdata för farledsområden. Informationen är ämnad att komplettera sjökortsinformation. Farledsområdena som presenteras kan ha olika dimensionerade djupgåenden. För områden utan fastslaget djupgående, visas enbart det ramade djupet. Ifall områdets djupgående är mindre än farledens huvudsakliga djupgående visas området med ett utropstecken (!) samt informationen i rött. Farledens nummer visas i tabellen inom parenteser. Farledsområdets dimensionerade fart presenteras ifall tillförlitlig information finns att tillgå.

Tillägsinfo

Mer information finns i anvisningen "Principerna för tillämpning av farledsdjup i Finland". Publikationen Finsk kustlots - Del 1 presenterar närmare operativa krav, verktyg och bästa praxis. Sjöfarande rekommenderas att följa bästa praxis. <https://fiho.fi/lnk/chdepth/sv> , <https://fiho.fi/lnk/sd/sv>

Farledskort

Här beskrivs enbart den viktigaste farledsinformationen. Farledens vidare uppgifter, farledshållarens instruktioner samt verktyg för att använda farleden hittas i farledshållarens eget Farledskort. <https://fiho.fi/lnk/vk/sv>

Veitsiluoto farled

Veitsiluoto farled - 20 (20) - 1/4

(65 37.0N / 24 31.9E)

Farledsdimensionering

Farledens dimensionerade djupgående är **6,6 m (N2000)**. Dimensionerat djupgående bör alltid korrigeras för rådande vattenstånd (N2000). Farleden är dimensionerad för användning i normala förhållanden, av fartyg vars längd, bredd, djupgående och blockkoefficient (bC) motsvarar farledens dimensionerande fartyg. Farledens dimensionering är riktgivande. Användare ansvarar alltid för användningen av farleden samt tillräcklig djupmarginal enligt rådande förhållanden. Farledens minsta bredd är 80 m. På bilden visas farledens belägenhet samt avstånd till närmaste mareograf.



Vattenstånd och farledsdata

Genomsnittligt N2000-vattenstånd vid närmaste mätpunkt är cm. (Kemi Ajos, 65 40N / 24 31E) Information om aktuellt vattenstånd, skillnaden mellan höjdsystemen vid de olika mätpunkterna samt den årliga förändringen beskrivs närmare på Meteorologiska institutets sidor.

<https://fiho.fi/lnk/sealev/sv>

Administrativa farleder			Dimensionerande fartyg			
Num	Klass	Farledens namn	Längd	Bredd	Djupgående	bC
(20)	1	Veitsiluoto farled	140	22.0	6.6	0.76

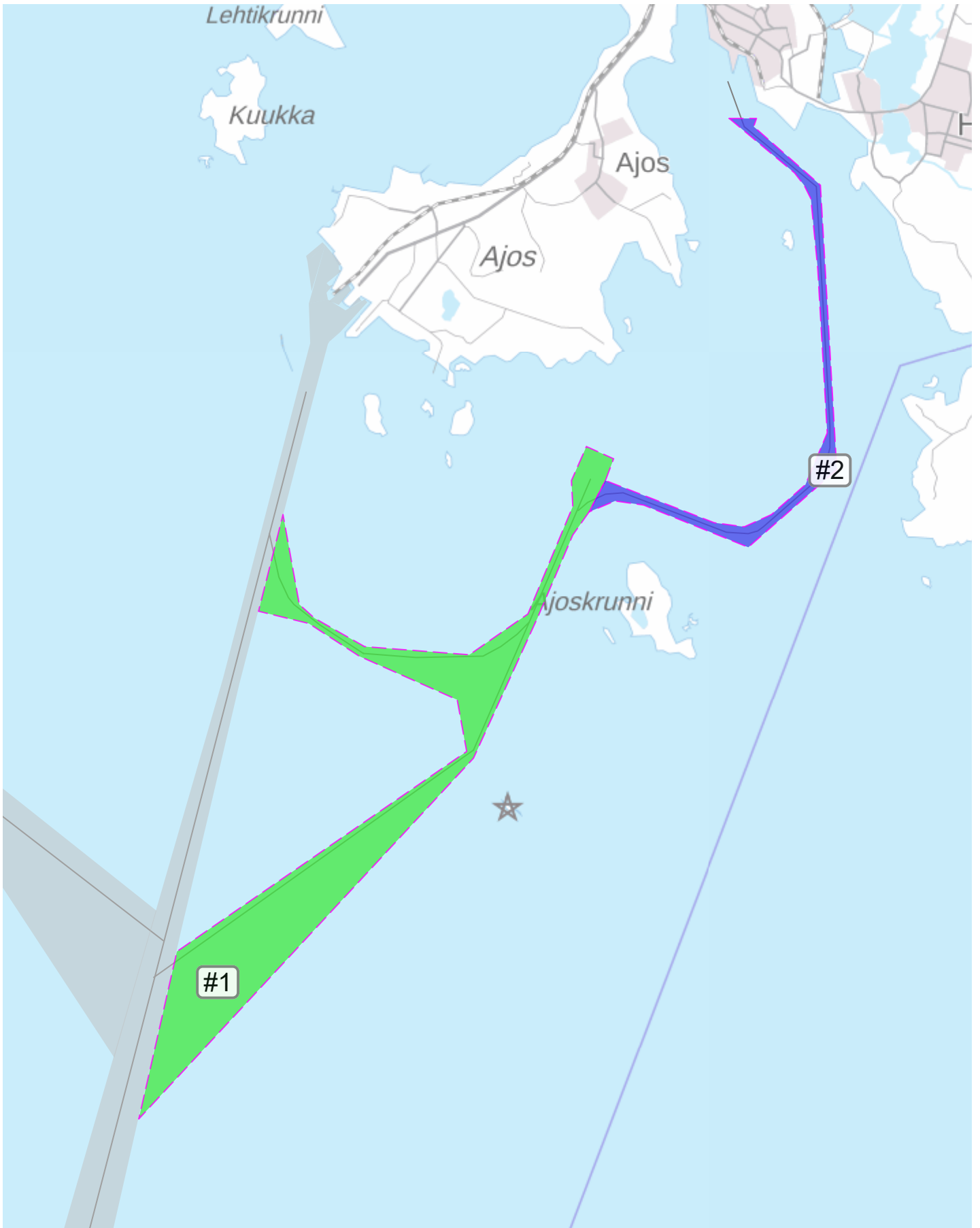
Farleder i närheten

25 (25) Torneå Röyttä farled ~10M	10 (10) Kemi Ajos farled ~15M	100 (100) Uleåborg - Kemi farled ~20M
--	--	--

Farledsområden i tabell

	Ramat djup / Minsta djup (N2000)	Dimensionerat djupgående	Djupmarginal (Gross) UKC	Kölmarginal (net UKC)	Rörelser	Dynam. djupgående	Hastighet
#1 (20)	8.9m	8.0m	0.9m	0.5m	0.4m	8.4m	13.0kn
#2 (20)	7.6m	6.6m	1.0m	0.5m	0.5m	7.1m	6.0kn

Farledsområden på karta



Utvärdering av rörelsemarginal enligt omständigheter

Farledens olika delar dimensioneras med en djupmarginal (Gross UKC), som består av rörelsemarginal samt kölmarginal (net UKC). Dessa presenteras i tabellen nedan. I fall förhållandena inte motsvarar dimensioneringen, kan det verkliga behovet av rörelsemarginal utvärderas enligt omständigheterna. Även i dessa fall bör kölmarginalen bibehållas. Utvärdering av rörelsemarginal enligt omständigheterna är möjligt då det finns tillräckliga uppgifter om fartyget och farleden ifråga, och användaren kan påvisa att den dimensionerade kölmarginalen bibehålls. Mer information finns i anvisningen "Principerna för tillämpning av farledsdjup i Finland". <https://fiho.fi/lnk/chdepth/sv>

Farledens dimensionering enligt farledsavsnitt

Tabellen presenterar dimensioneringsdata för farledsområden. Informationen är ämnad att komplettera sjökortsinformation. Farledsområdena som presenteras kan ha olika dimensionerade djupgåenden. För områden utan fastslaget djupgående, visas enbart det ramade djupet. Ifall områdets djupgående är mindre än farledens huvudsakliga djupgående visas området med ett utropstecken (!) samt informationen i rött. Farledens nummer visas i tabellen inom parenteser. Farledsområdets dimensionerade fart presenteras ifall tillförlitlig information finns att tillgå.

Tillägsinfo

Mer information finns i anvisningen "Principerna för tillämpning av farledsdjup i Finland". Publikationen Finsk kustlots - Del 1 presenterar närmare operativa krav, verktyg och bästa praxis. Sjöfarande rekommenderas att följa bästa praxis. <https://fiho.fi/lnk/chdepth/sv> , <https://fiho.fi/lnk/sd/sv>

Farledskort

Här beskrivs enbart den viktigaste farledsinformationen. Farledens vidare uppgifter, farledshållarens instruktioner samt verktyg för att använda farleden hittas i farledshållarens eget Farledskort. <https://fiho.fi/lnk/vk/sv>

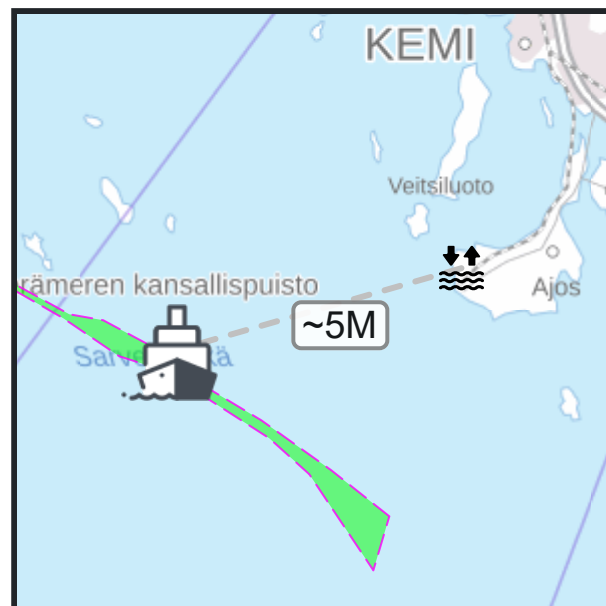
Torneå Röyttä farled

(65 38.8N / 24 19.2E)

Torneå Röyttä farled - 25 (25) - 1/4

Farledsdimensionering

Farledens dimensionerade djupgående är **9 m (N2000)**. Dimensionerat djupgående bör alltid korrigeras för rådande vattenstånd (N2000). Farleden är dimensionerad för användning i normala förhållanden, av fartyg vars längd, bredd, djupgående och blockkoefficient (bC) motsvarar farledens dimensionerande fartyg. Farledens dimensionering är riktgivande. Användare ansvarar alltid för användningen av farleden samt tillräcklig djupmarginal enligt rådande förhållanden. Farledens minsta bredd är 120 m. På bilden visas farledens belägenhet samt avstånd till närmaste mareograf.



Vattenstånd och farledsdata

Genomsnittligt N2000-vattenstånd vid närmaste mätpunkt är cm. (Kemi Ajós, 65 40N / 24 31E)
Information om aktuellt vattenstånd, skillnaden mellan höjdsystemen vid de olika mätpunkterna samt den årliga förändringen beskrivs närmare på Meteorologiska institutets sidor.

<https://fiho.fi/lnk/sealev/sv>

Administrativa farleder			Dimensionerande fartyg			
Num	Klass	Farledens namn	Längd	Bredd	Djupgående	bC
(25)	1	Torneå Röyttä farled	164	24.0	9.0	0.76

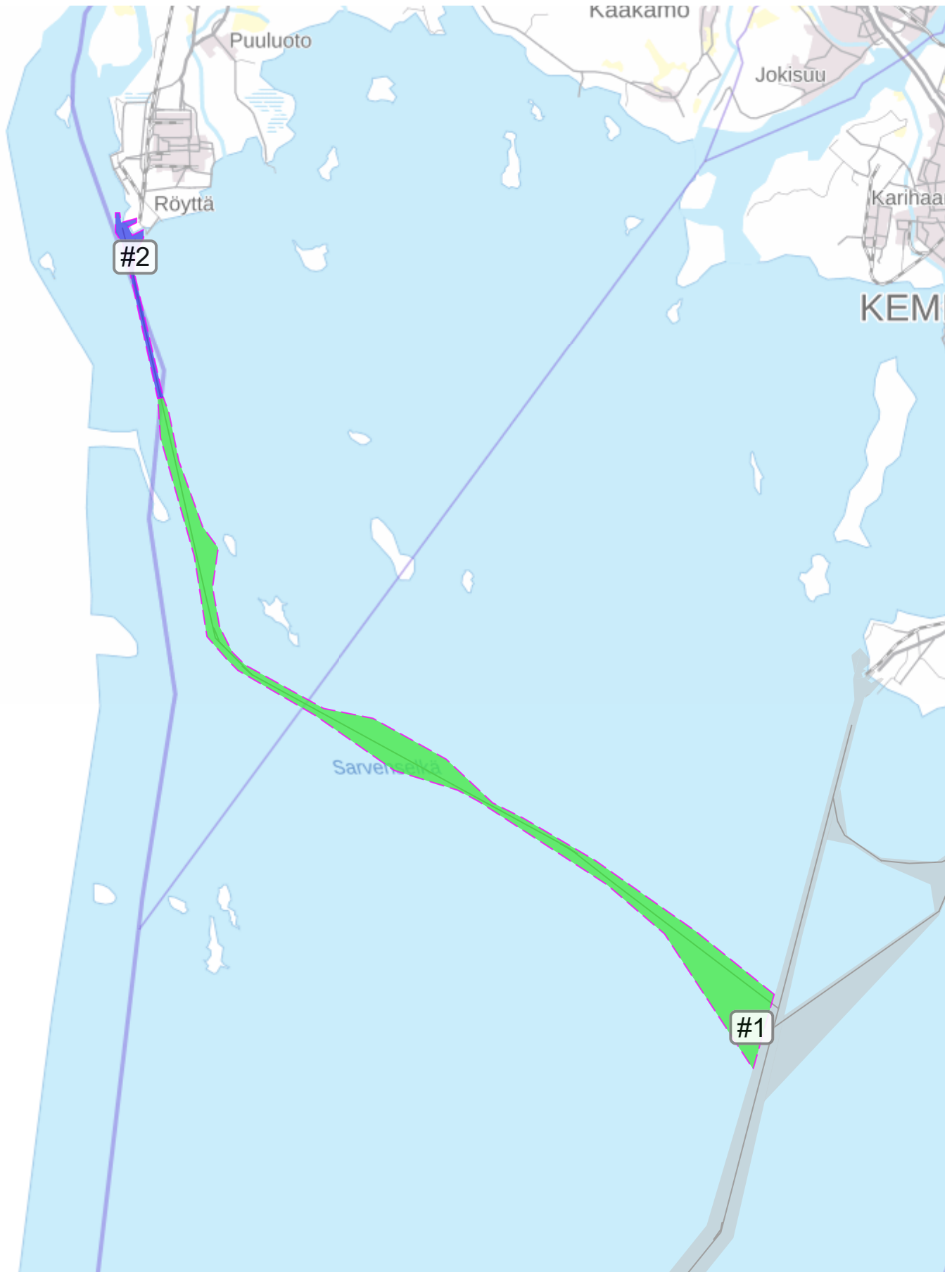
Farleder i närheten

20 (20) Veitsiluoto farled ~10M	10 (10) Kemi Ajós farled ~15M	100 (100) Uleåborg - Kemi farled ~25M
--	--	--

Farledsområden i tabell

	Ramat djup / Minsta djup (N2000)	Dimensionerat djupgående	Djupmarginal (Gross) UKC	Kölmarginal (net UKC)	Rörelser	Dynam. djupgående	Hastighet
#1 (25)	10.6m	9.0m	1.6m	0.5m	1.1m	10.1m	11.0kn
#2 (25)	10.0m	9.0m	1.0m	0.5m	0.5m	9.5m	6.0kn

Farledsområden på karta



Utvärdering av rörelsemarginal enligt omständigheter

Farledens olika delar dimensioneras med en djupmarginal (Gross UKC), som består av rörelsemarginal samt kölmarginal (net UKC). Dessa presenteras i tabellen nedan. I fall förhållandena inte motsvarar dimensioneringen, kan det verkliga behovet av rörelsemarginal utvärderas enligt omständigheterna. Även i dessa fall bör kölmarginalen bibehållas. Utvärdering av rörelsemarginal enligt omständigheterna är möjligt då det finns tillräckliga uppgifter om fartyget och farleden ifråga, och användaren kan påvisa att den dimensionerade kölmarginalen bibehålls. Mer information finns i anvisningen "Principerna för tillämpning av farledsdjup i Finland". <https://fiho.fi/lnk/chdepth/sv>

Farledens dimensionering enligt farledsavsnitt

Tabellen presenterar dimensioneringsdata för farledsområden. Informationen är ämnad att komplettera sjökortsinformation. Farledsområdena som presenteras kan ha olika dimensionerade djupgåenden. För områden utan fastslaget djupgående, visas enbart det ramade djupet. Ifall områdets djupgående är mindre än farledens huvudsakliga djupgående visas området med ett utropstecken (!) samt informationen i rött. Farledens nummer visas i tabellen inom parenteser. Farledsområdets dimensionerade fart presenteras ifall tillförlitlig information finns att tillgå.

Tillägsinfo

Mer information finns i anvisningen "Principerna för tillämpning av farledsdjup i Finland". Publikationen Finsk kustlots - Del 1 presenterar närmare operativa krav, verktyg och bästa praxis. Sjöfarande rekommenderas att följa bästa praxis. <https://fiho.fi/lnk/chdepth/sv> , <https://fiho.fi/lnk/sd/sv>

Farledskort

Här beskrivs enbart den viktigaste farledsinformationen. Farledens vidare uppgifter, farledshållarens instruktioner samt verktyg för att använda farleden hittas i farledshållarens eget Farledskort. <https://fiho.fi/lnk/vk/sv>

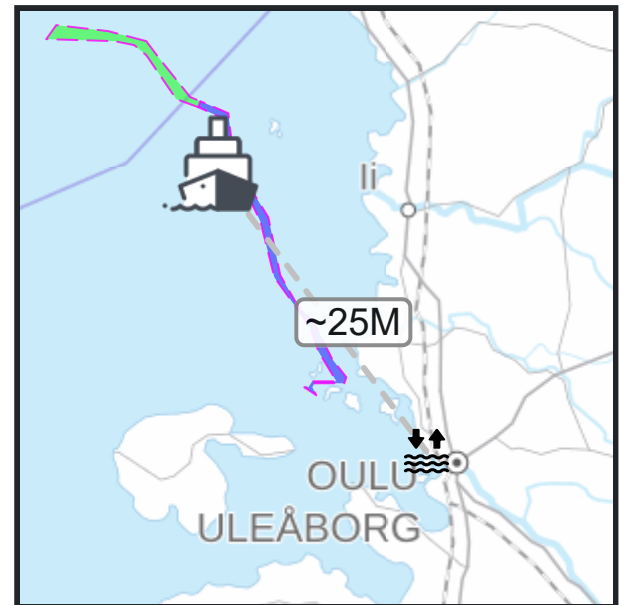
Uleåborg - Kemi farled

Uleåborg - Kemi farled - 100 (100) - 1/4

(65 22.3N / 24 49.6E)

Farledsdimensionering

Farledens dimensionerade djupgående är **9,8 m (N2000)**. Dimensionerat djupgående bör alltid korrigeras för rådande vattenstånd (N2000). Farleden är dimensionerad för användning i normala förhållanden, av fartyg vars längd, bredd, djupgående och blockkoefficient (bC) motsvarar farledens dimensionerande fartyg. Farledens dimensionering är riktgivande. Användare ansvarar alltid för användningen av farleden samt tillräcklig djupmarginal enligt rådande förhållanden. Farledens minsta bredd är 312 m. På bilden visas farledens belägenhet samt avstånd till närmaste mareograf.



Vattenstånd och farledsdata

Genomsnittligt N2000-vattenstånd vid närmaste mätpunkt är cm. (Oulu Toppila, 65 02N / 25 25E) Information om aktuellt vattenstånd, skillnaden mellan höjdsystemen vid de olika mätpunkterna samt den årliga förändringen beskrivs närmare på Meteorologiska institutets sidor.

<https://fiho.fi/lnk/sealev/sv>

Administrativa farleder			Dimensionerande fartyg			
Num	Klass	Farledens namn	Längd	Bredd	Djupgående	bC
(100)	1	Uleåborg - Kemi farled	210	30.0	9.8	0.76

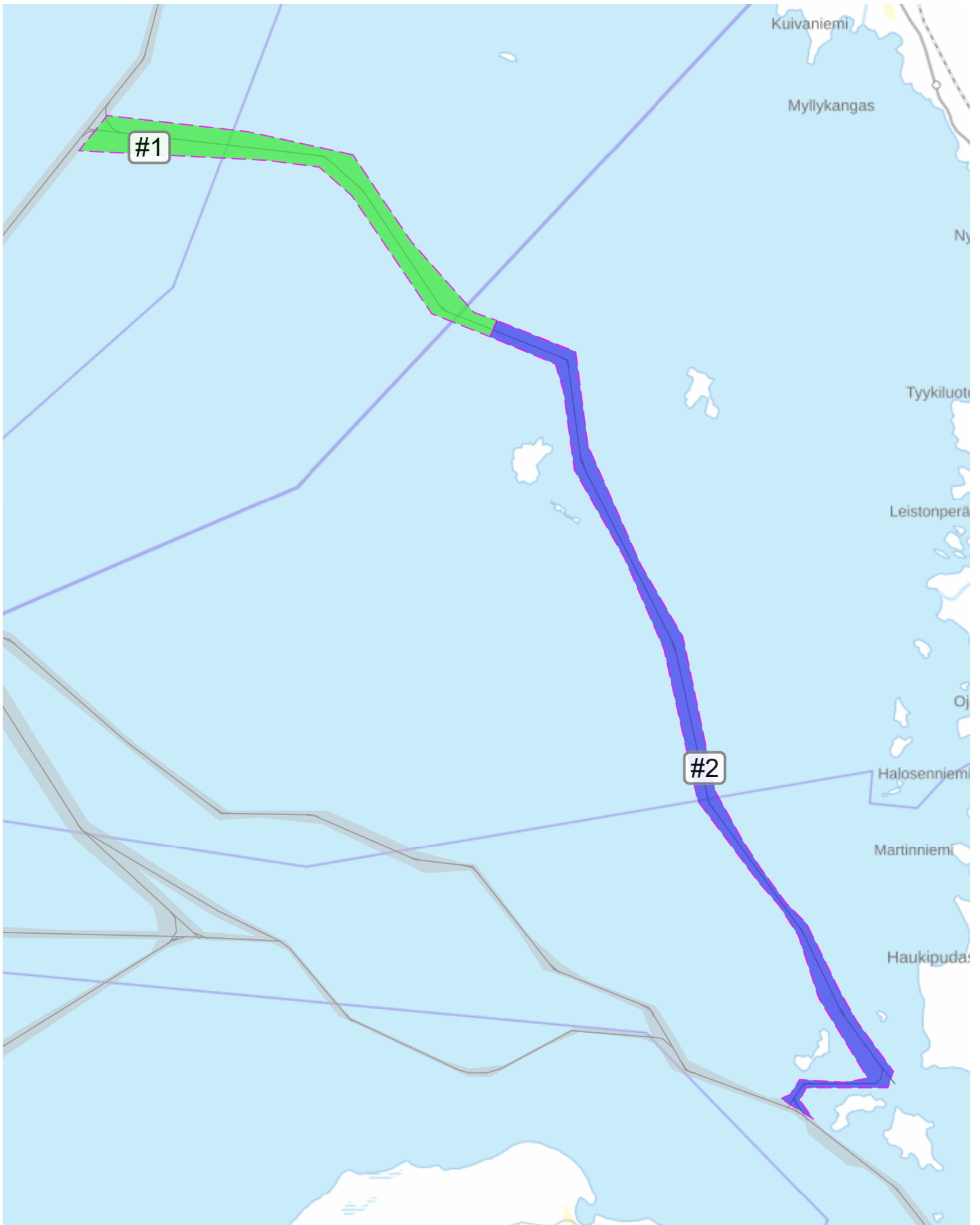
Farleder i närheten

10 (10) Kemi Ajos farled ~20M	20 (20) Veitsiluoto farled ~20M	25 (25) Torneå Röyttä farled ~25M
--	--	--

Farledsområden i tabell

	Ramat djup / Minsta djup (N2000)	Dimensionerat djupgående	Djupmarginal (Gross) UKC	Kölmarginal (net UKC)	Rörelser	Dynam. djupgående	Hastighet
#1 (100)	11.8m	9.8m	2.0m	0.5m	1.5m	11.3m	11.0kn
#2 (100)	11.3m	9.8m	1.5m	0.5m	1.0m	10.8m	8.0kn

Farledsområden på karta



Utvärdering av rörelsemarginal enligt omständigheter

Farledens olika delar dimensioneras med en djupmarginal (Gross UKC), som består av rörelsemarginal samt kölmarginal (net UKC). Dessa presenteras i tabellen nedan. I fall förhållandena inte motsvarar dimensioneringen, kan det verkliga behovet av rörelsemarginal utvärderas enligt omständigheterna. Även i dessa fall bör kölmarginalen bibehållas. Utvärdering av rörelsemarginal enligt omständigheterna är möjligt då det finns tillräckliga uppgifter om fartyget och farleden ifråga, och användaren kan påvisa att den dimensionerade kölmarginalen bibehålls. Mer information finns i anvisningen "Principerna för tillämpning av farledsdjup i Finland". <https://fiho.fi/lnk/chdepth/sv>

Farledens dimensionering enligt farledsavsnitt

Tabellen presenterar dimensioneringsdata för farledsområden. Informationen är ämnad att komplettera sjökortsinformation. Farledsområdena som presenteras kan ha olika dimensionerade djupgåenden. För områden utan fastslaget djupgående, visas enbart det ramade djupet. Ifall områdets djupgående är mindre än farledens huvudsakliga djupgående visas området med ett utropstecken (!) samt informationen i rött. Farledens nummer visas i tabellen inom parenteser. Farledsområdets dimensionerade fart presenteras ifall tillförlitlig information finns att tillgå.

Tillägsinfo

Mer information finns i anvisningen "Principerna för tillämpning av farledsdjup i Finland". Publikationen Finsk kustlots - Del 1 presenterar närmare operativa krav, verktyg och bästa praxis. Sjöfarande rekommenderas att följa bästa praxis. <https://fiho.fi/lnk/chdepth/sv> , <https://fiho.fi/lnk/sd/sv>

Farledskort

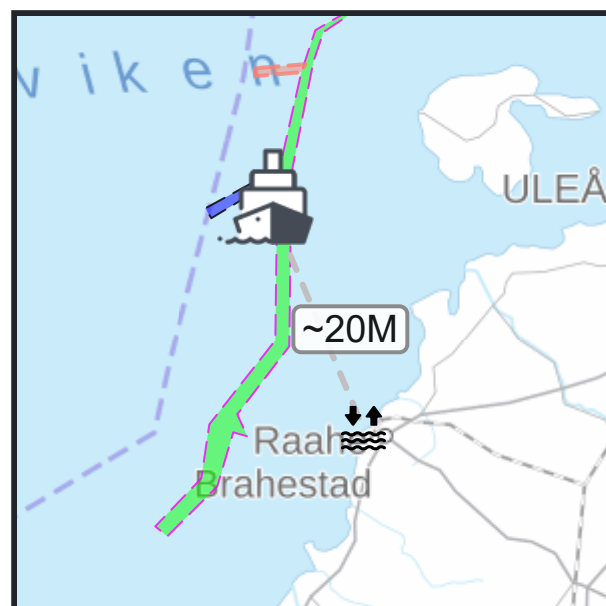
Här beskrivs enbart den viktigaste farledsinformationen. Farledens vidare uppgifter, farledshållarens instruktioner samt verktyg för att använda farleden hittas i farledshållarens eget Farledskort. <https://fiho.fi/lnk/vk/sv>

Brahestad-Uleåborg-Kemi kustfarled

(64 56.5N / 24 08.7E)

Farledsdimensionering

Farledens dimensionerade djupgående är **8 & 10 m (N2000)**. Dimensionerat djupgående bör alltid korrigeras för rådande vattenstånd (N2000). Farleden är dimensionerad för användning i normala förhållanden, av fartyg vars längd, bredd, djupgående och blockkoefficient (bC) motsvarar farledens dimensionerande fartyg. Farledens dimensionering är riktgivande. Användare ansvarar alltid för användningen av farleden samt tillräcklig djupmarginal enligt rådande förhållanden. Farledens minsta bredd är 211 m. På bilden visas farledens belägenhet samt avstånd till närmaste mareograf.



Vattenstånd och farledsdata

Genomsnittligt N2000-vattenstånd vid närmaste mätpunkt är cm. (Raahelapaluoto, 64 40N / 24 25E) Information om aktuellt vattenstånd, skillnaden mellan höjdsystemen vid de olika mätpunkterna samt den årliga förändringen beskrivs närmare på Meteorologiska institutets sidor.

<https://fiho.fi/lnk/sealev/sv>

Administrativa farleder

Num	Klass	Farledens namn
(211)	1	Brahestad-Uleåborg-Kemi sydvästra f
(206)	1	Brahestad-Uleåborg-Kemi kustfarled
(206)	1	Brahestad-Uleåborg-Kemi kustfarled

Dimensionerande fartyg

Längd	Bredd	Djupgående	bC
210	30.0	10.0	0.74
210	30.0	10.0	0.74
165	23.0	8.0	0.76

Farleder i närheten

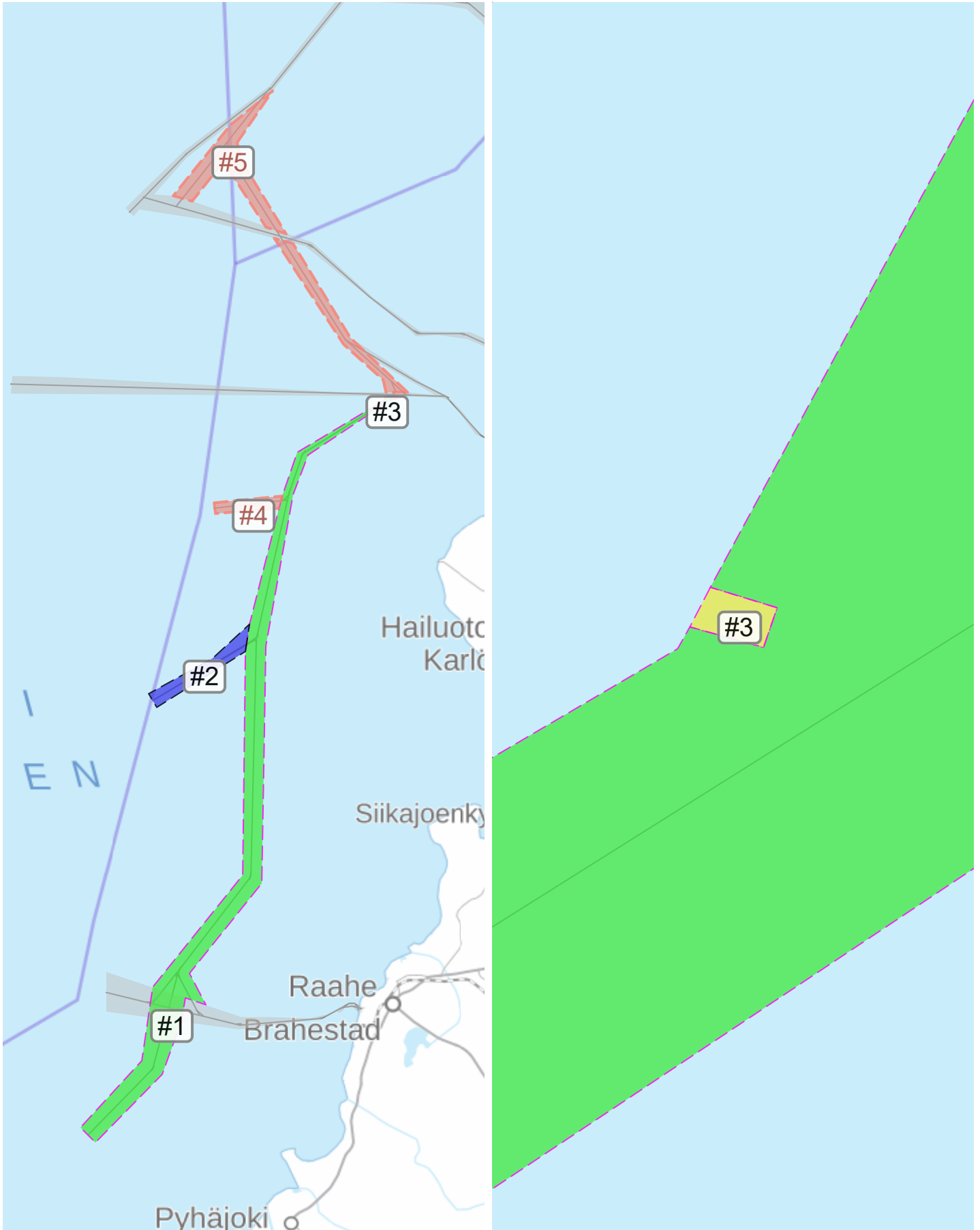
[215](#) (215) Oulu 1 - Kattilankalla ~20M

[218](#) (218) Uleåborg farled (yttre del) ~25M

Farledsområden i tabell

	Ramat djup / Minsta djup (N2000)	Dimensionerat djupgående	Djupmarginal (Gross) UKC	Kölmarginal (net UKC)	Rörelser	Dynam. djupgående	Hastighet
#1 (206)	11.8m	10.0m	1.8m	0.5m	1.3m	11.3m	11.0kn
#2 (211)	11.8m	10.0m	1.8m	0.5m	1.3m	11.3m	11.0kn
#3 (206)	11.6m	10.0m	1.6m	0.5m	1.1m	11.1m	11.0kn
ⓘ #4 (206)	11.4m	9.5m	1.9m	0.5m	1.4m	10.9m	13.0kn
ⓘ #5 (206)	9.8m	8.0m	1.8m	0.5m	1.3m	9.3m	12.0kn

Farledsområden på karta



Utvärdering av rörelsemarginal enligt omständigheter

Farledens olika delar dimensioneras med en djupmarginal (Gross UKC), som består av rörelsemarginal samt kölmarginal (net UKC). Dessa presenteras i tabellen nedan. I fall förhållandena inte motsvarar dimensioneringen, kan det verkliga behovet av rörelsemarginal utvärderas enligt omständigheterna. Även i dessa fall bör kölmarginalen bibehållas. Utvärdering av rörelsemarginal enligt omständigheterna är möjligt då det finns tillräckliga uppgifter om fartyget och farleden ifråga, och användaren kan påvisa att den dimensionerade kölmarginalen bibehålls. Mer information finns i anvisningen "Principerna för tillämpning av farledsdjup i Finland". <https://fiho.fi/lnk/chdepth/sv>

Farledens dimensionering enligt farledsavsnitt

Tabellen presenterar dimensioneringsdata för farledsområden. Informationen är ämnad att komplettera sjökortsinformation. Farledsområdena som presenteras kan ha olika dimensionerade djupgåenden. För områden utan fastslaget djupgående, visas enbart det ramade djupet. Ifall områdets djupgående är mindre än farledens huvudsakliga djupgående visas området med ett utropstecken (!) samt informationen i rött. Farledens nummer visas i tabellen inom parenteser. Farledsområdets dimensionerade fart presenteras ifall tillförlitlig information finns att tillgå.

Tillägsinfo

Mer information finns i anvisningen "Principerna för tillämpning av farledsdjup i Finland". Publikationen Finsk kustlots - Del 1 presenterar närmare operativa krav, verktyg och bästa praxis. Sjöfarande rekommenderas att följa bästa praxis. <https://fiho.fi/lnk/chdepth/sv> , <https://fiho.fi/lnk/sd/sv>

Farledskort

Här beskrivs enbart den viktigaste farledsinformationen. Farledens vidare uppgifter, farledshållarens instruktioner samt verktyg för att använda farleden hittas i farledshållarens eget Farledskort. <https://fiho.fi/lnk/vk/sv>

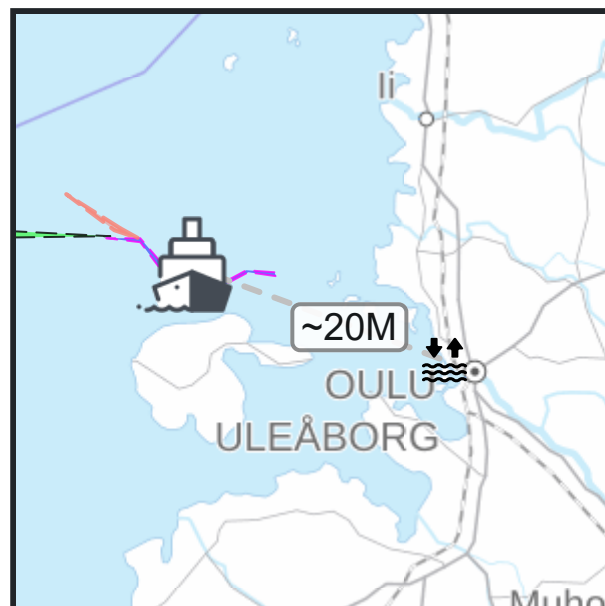
Oulu 1 - Kattilankalla

Oulu 1 - Kattilankalla - 215 (215) - 1/4

(65 09.0N / 24 42.5E)

Farledsdimensionering

Farledens dimensionerade djupgående är **10 m (N2000)**. Dimensionerat djupgående bör alltid korrigeras för rådande vattenstånd (N2000). Farleden är dimensionerad för användning i normala förhållanden, av fartyg vars längd, bredd, djupgående och blockkoefficient (bC) motsvarar farledens dimensionerande fartyg. Farledens dimensionering är riktgivande. Användare ansvarar alltid för användningen av farleden samt tillräcklig djupmarginal enligt rådande förhållanden. Farledens minsta bredd är 116 m. På bilden visas farledens belägenhet samt avstånd till närmaste mareograf.



Vattenstånd och farledsdata

Genomsnittligt N2000-vattenstånd vid närmaste mätpunkt är cm. (Oulu Toppila, 65 02N / 25 25E) Information om aktuellt vattenstånd, skillnaden mellan höjdsystemen vid de olika mätpunkterna samt den årliga förändringen beskrivs närmare på Meteorologiska institutets sidor.

<https://fiho.fi/lnk/sealev/sv>

Administrativa farleder

Num	Klass	Farledens namn	Längd	Bredd	Djupgående	bC
(212)	1	Karlö angöring - Oulu 1	210	30.0	10.0	0.74
(215)	1	Oulu 1 - Kattilankalla	210	30.0	10.0	0.74
(207)	2	Oulu 1 nw - Oulu 2 farled	105	16.0	6.0	0.76

Dimensionerande fartyg


Farleder i närheten

[218](#) (218) Uleåborg farled (yttre del) ~15M

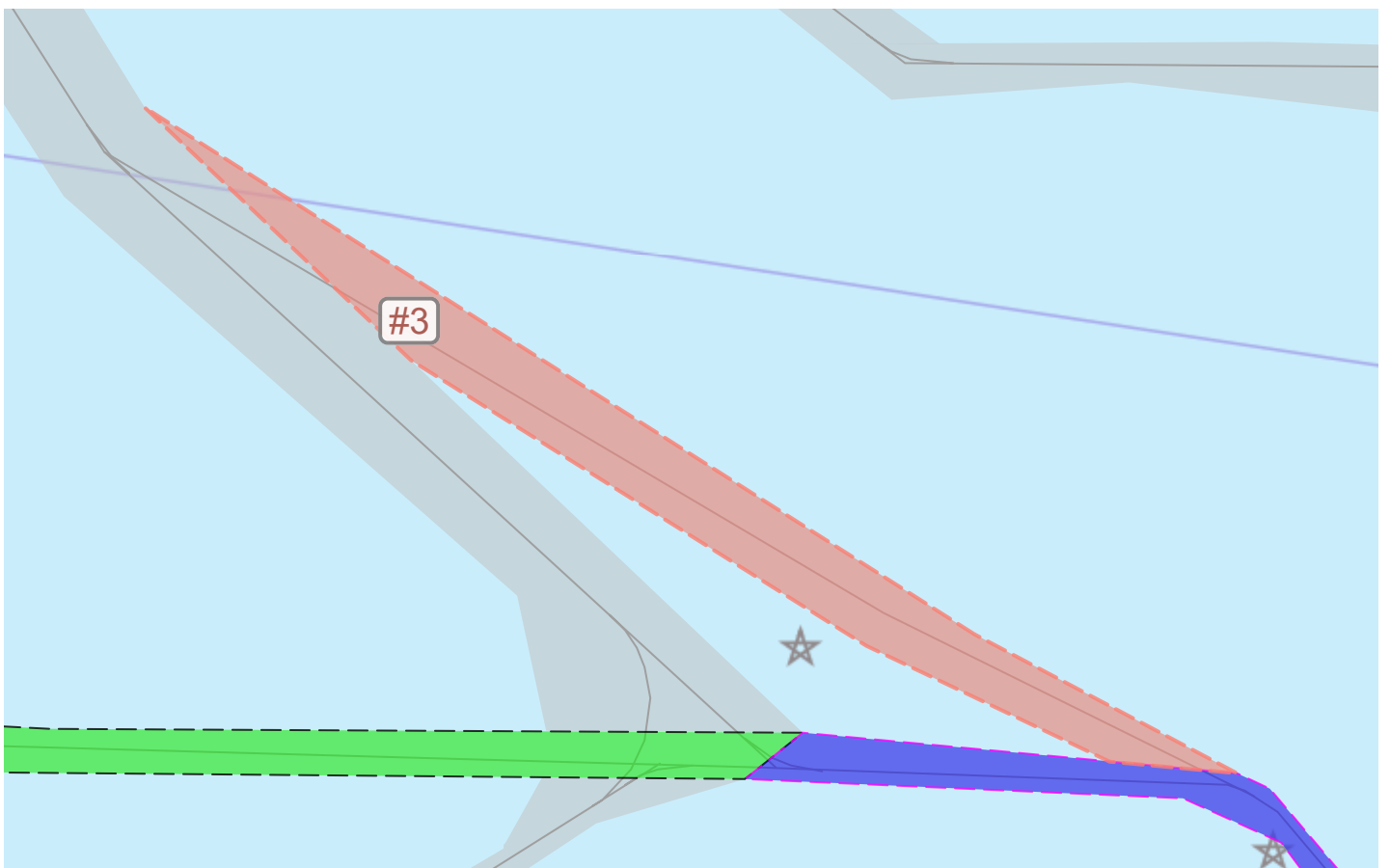
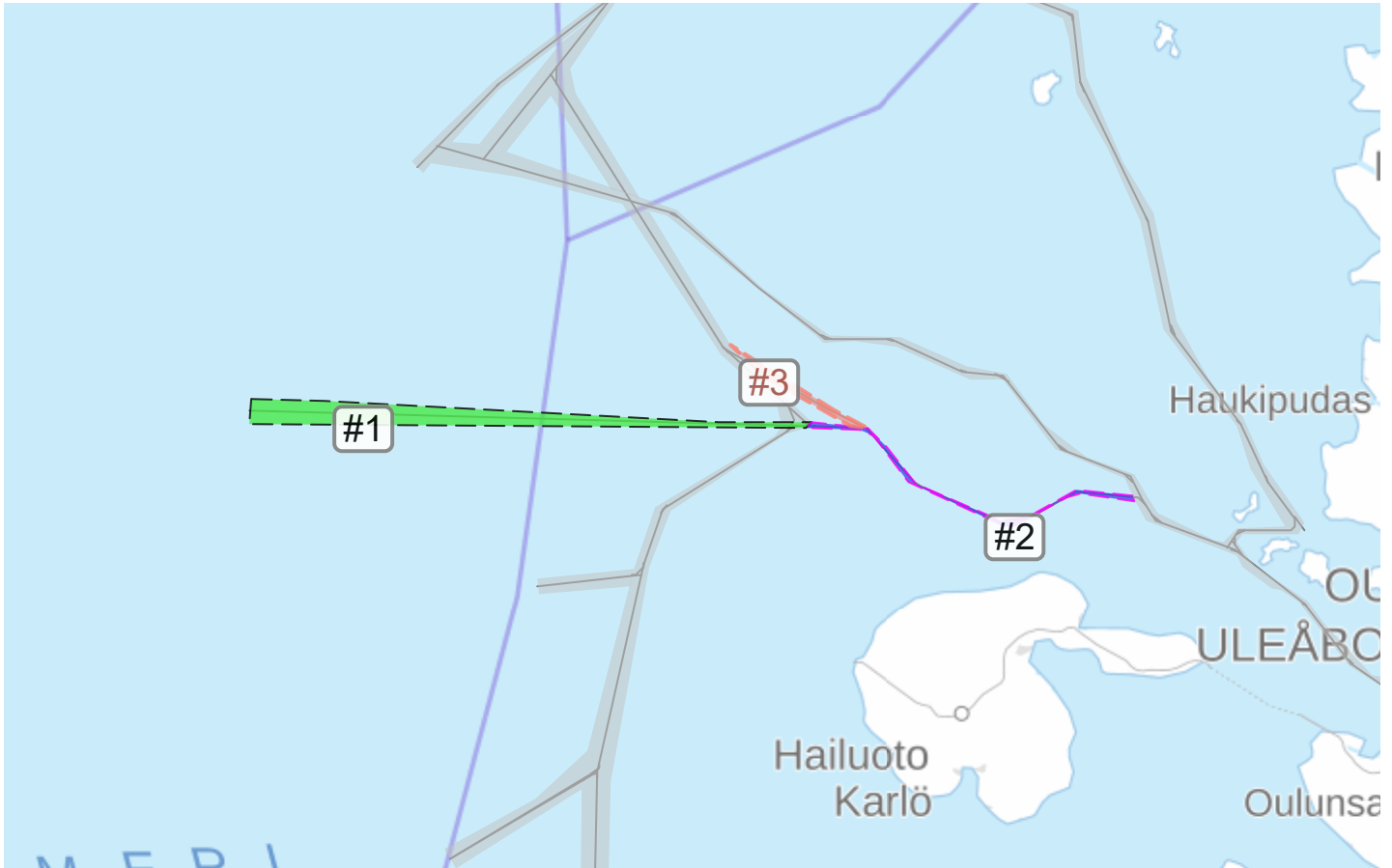
[220](#) (220) Uleåborg farled ~15M

[206](#) (206) Brahestad-Uleåborg-Kemi kustfarled ~20M

Farledsområden i tabell

	Ramat djup / Minsta djup (N2000)	Dimensionerat djupgående	Djupmarginal (Gross) UKC	Kölmarginal (net UKC)	Rörelser	Dynam. djupgående	Hastighet
#1 (212)	11.8m	10.0m	1.8m	0.5m	1.3m	11.3m	12.0kn
#2 (215)	11.8m	10.0m	1.8m	0.5m	1.3m	11.3m	12.0kn
 #3 (207)	7.8m	6.0m	1.8m	0.5m	1.3m	7.3m	

Farledsområden på karta



Utvärdering av rörelsemarginal enligt omständigheter

Farledens olika delar dimensioneras med en djupmarginal (Gross UKC), som består av rörelsemarginal samt kölmarginal (net UKC). Dessa presenteras i tabellen nedan. I fall förhållandena inte motsvarar dimensioneringen, kan det verkliga behovet av rörelsemarginal utvärderas enligt omständigheterna. Även i dessa fall bör kölmarginalen bibehållas. Utvärdering av rörelsemarginal enligt omständigheterna är möjligt då det finns tillräckliga uppgifter om fartyget och farleden ifråga, och användaren kan påvisa att den dimensionerade kölmarginalen bibehålls. Mer information finns i anvisningen "Principerna för tillämpning av farledsdjup i Finland". <https://fiho.fi/lnk/chdepth/sv>

Farledens dimensionering enligt farledsavsnitt

Tabellen presenterar dimensioneringsdata för farledsområden. Informationen är ämnad att komplettera sjökortsinformation. Farledsområdena som presenteras kan ha olika dimensionerade djupgåenden. För områden utan fastslaget djupgående, visas enbart det ramade djupet. Ifall områdets djupgående är mindre än farledens huvudsakliga djupgående visas området med ett utropstecken (!) samt informationen i rött. Farledens nummer visas i tabellen inom parenteser. Farledsområdets dimensionerade fart presenteras ifall tillförlitlig information finns att tillgå.

Tillägsinfo

Mer information finns i anvisningen "Principerna för tillämpning av farledsdjup i Finland". Publikationen Finsk kustlots - Del 1 presenterar närmare operativa krav, verktyg och bästa praxis. Sjöfarande rekommenderas att följa bästa praxis. <https://fiho.fi/lnk/chdepth/sv> , <https://fiho.fi/lnk/sd/sv>

Farledskort

Här beskrivs enbart den viktigaste farledsinformationen. Farledens vidare uppgifter, farledshållarens instruktioner samt verktyg för att använda farleden hittas i farledshållarens eget Farledskort. <https://fiho.fi/lnk/vk/sv>

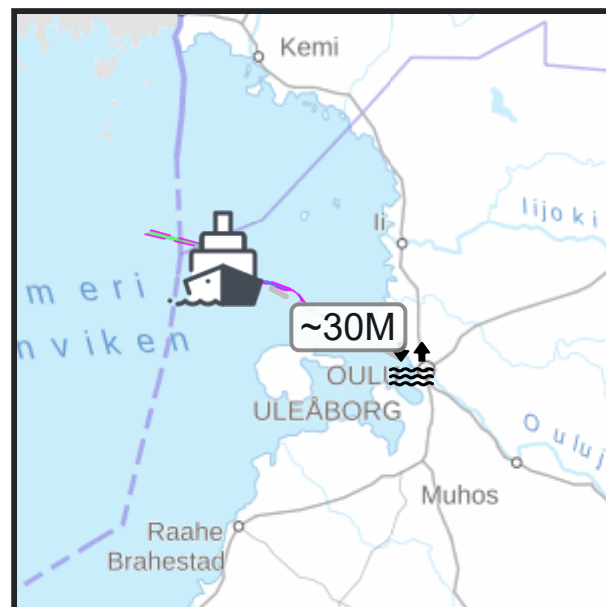
Uleåborg farled (yttre del)

Uleåborg farled (yttre del) - 218 (218) - 1/4

(65 16.9N / 24 21.0E)

Farledsdimensionering

Farledens dimensionerade djupgående är **12,5 m (N2000)**. Dimensionerat djupgående bör alltid korrigeras för rådande vattenstånd (N2000). Farleden är dimensionerad för användning i normala förhållanden, av fartyg vars längd, bredd, djupgående och blockkoefficient (bC) motsvarar farledens dimensionerande fartyg. Farledens dimensionering är riktgivande. Användare ansvarar alltid för användningen av farleden samt tillräcklig djupmarginal enligt rådande förhållanden. Farledens minsta bredd är 116 m. På bilden visas farledens belägenhet samt avstånd till närmaste mareograf.



Vattenstånd och farledsdata

Genomsnittligt N2000-vattenstånd vid närmaste mätpunkt är cm. (Oulu Toppila, 65 02N / 25 25E) Information om aktuellt vattenstånd, skillnaden mellan höjdsystemen vid de olika mätpunkterna samt den årliga förändringen beskrivs närmare på Meteorologiska institutets sidor.

<https://fiho.fi/lnk/sealev/sv>

Administrativa farleder			Dimensionerande fartyg			
Num	Klass	Farledens namn	Längd	Bredd	Djupgående	bC
(218)	1	Uleåborg farled (yttre del)	240	33.0	12.5	0.75

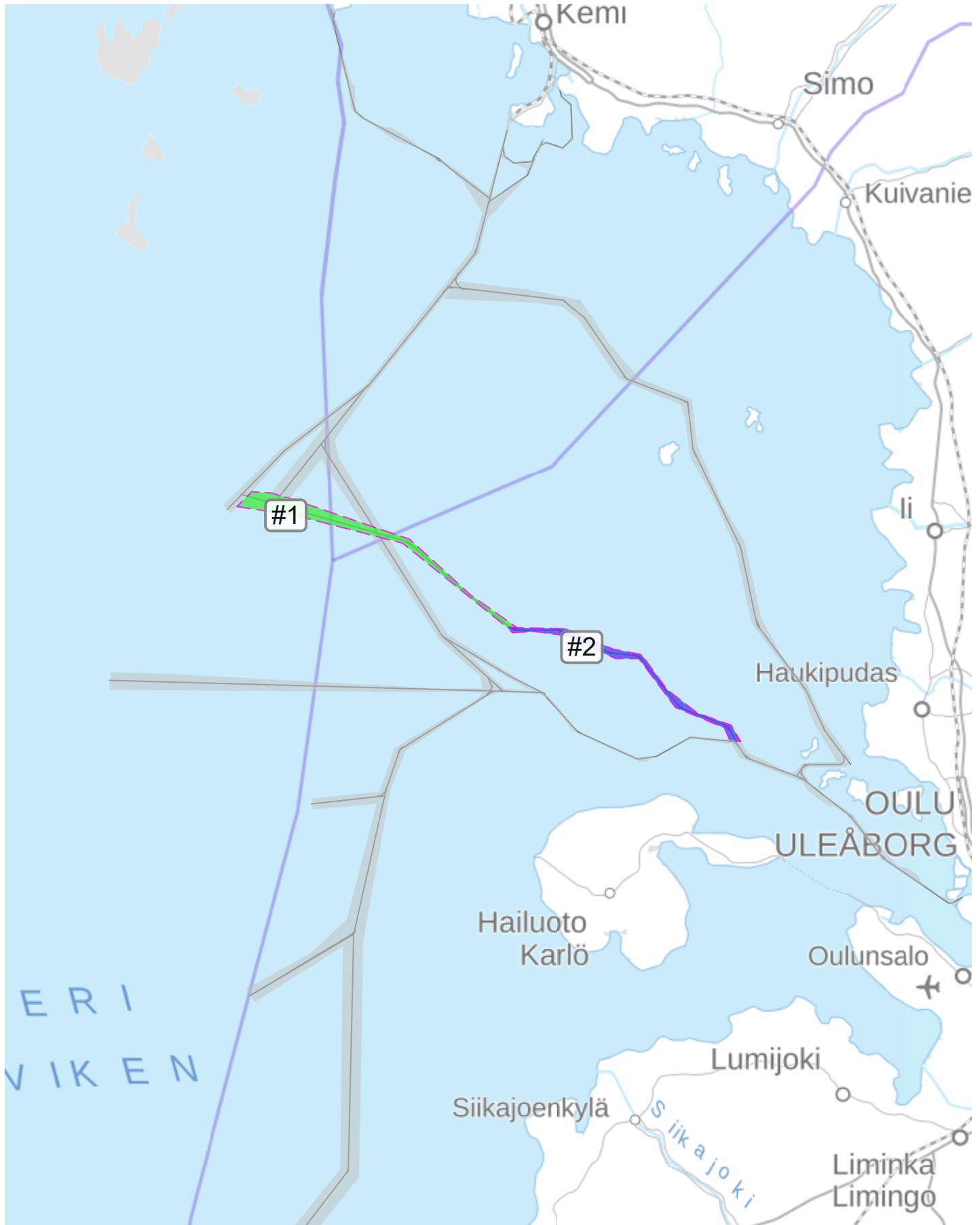
Farleder i närheten

215 (215) Oulu 1 - Kattilankalla ~15M	206 (206) Brahestad-Uleåborg-Kemi kustfarled ~25M	220 (220) Uleåborg farled ~25M
---	---	--

Farledsområden i tabell

	Ramat djup / Minsta djup (N2000)	Dimensionerat djupgående	Djupmarginal (Gross) UKC	Kölmarginal (net UKC)	Rörelser	Dynam. djupgående	Hastighet
#1 (218)	14.8m	12.5m	2.3m	0.5m	1.8m	14.3m	13.0kn
#2 (218)	14.3m	12.5m	1.8m	0.5m	1.3m	13.8m	11.0kn

Farledsområden på karta



Utvärdering av rörelsemarginal enligt omständigheter

Farledens olika delar dimensioneras med en djupmarginal (Gross UKC), som består av rörelsemarginal samt kölmarginal (net UKC). Dessa presenteras i tabellen nedan. I fall förhållandena inte motsvarar dimensioneringen, kan det verkliga behovet av rörelsemarginal utvärderas enligt omständigheterna. Även i dessa fall bör kölmarginalen bibehållas. Utvärdering av rörelsemarginal enligt omständigheterna är möjligt då det finns tillräckliga uppgifter om fartyget och farleden ifråga, och användaren kan påvisa att den dimensionerade kölmarginalen bibehålls. Mer information finns i anvisningen "Principerna för tillämpning av farledsdjup i Finland". <https://fiho.fi/lnk/chdepth/sv>

Farledens dimensionering enligt farledsavsnitt

Tabellen presenterar dimensioneringsdata för farledsområden. Informationen är ämnad att komplettera sjökortsinformation. Farledsområdena som presenteras kan ha olika dimensionerade djupgåenden. För områden utan fastslaget djupgående, visas enbart det ramade djupet. Ifall områdets djupgående är mindre än farledens huvudsakliga djupgående visas området med ett utropstecken (!) samt informationen i rött. Farledens nummer visas i tabellen inom parenteser. Farledsområdets dimensionerade fart presenteras ifall tillförlitlig information finns att tillgå.

Tillägsinfo

Mer information finns i anvisningen "Principerna för tillämpning av farledsdjup i Finland". Publikationen Finsk kustlots - Del 1 presenterar närmare operativa krav, verktyg och bästa praxis. Sjöfarande rekommenderas att följa bästa praxis. <https://fiho.fi/lnk/chdepth/sv> , <https://fiho.fi/lnk/sd/sv>

Farledskort

Här beskrivs enbart den viktigaste farledsinformationen. Farledens vidare uppgifter, farledshållarens instruktioner samt verktyg för att använda farleden hittas i farledshållarens eget Farledskort. <https://fiho.fi/lnk/vk/sv>

Uleåborg farled

Uleåborg farled - 220 (220) - 1/4

(65 04.9N / 25 09.5E)

Tillfälliga ändringar i djup, se: <https://fiho.fi/n/2022/72>

Farledsdimensionering

Farledens dimensionerade djupgående är **12,5 m (N2000)**. Dimensionerat djupgående bör alltid korrigeras för rådande vattenstånd (N2000). Farleden är dimensionerad för användning i normala förhållanden, av fartyg vars längd, bredd, djupgående och blockkoefficient (bC) motsvarar farledens dimensionerande fartyg. Farledens dimensionering är riktgivande. Användare ansvarar alltid för användningen av farleden samt tillräcklig djupmarginal enligt rådande förhållanden. Farledens minsta bredd är 116 m. På bilden visas farledens belägenhet samt avstånd till närmaste mareograf.



Vattenstånd och farledsdata

Genomsnittligt N2000-vattenstånd vid närmaste mätpunkt är cm. (Oulu Toppila, 65 02N / 25 25E) Information om aktuellt vattenstånd, skillnaden mellan höjdsystemen vid de olika mätpunkterna samt den årliga förändringen beskrivs närmare på Meteorologiska institutets sidor.

<https://fiho.fi/lnk/sealev/sv>

Administrativa farleder			Dimensionerande fartyg			
Num	Klass	Farledens namn	Längd	Bredd	Djupgående	bC
(220)	1	Uleåborg farled	240	33.0	12.5	0.75

Farleder i närheten

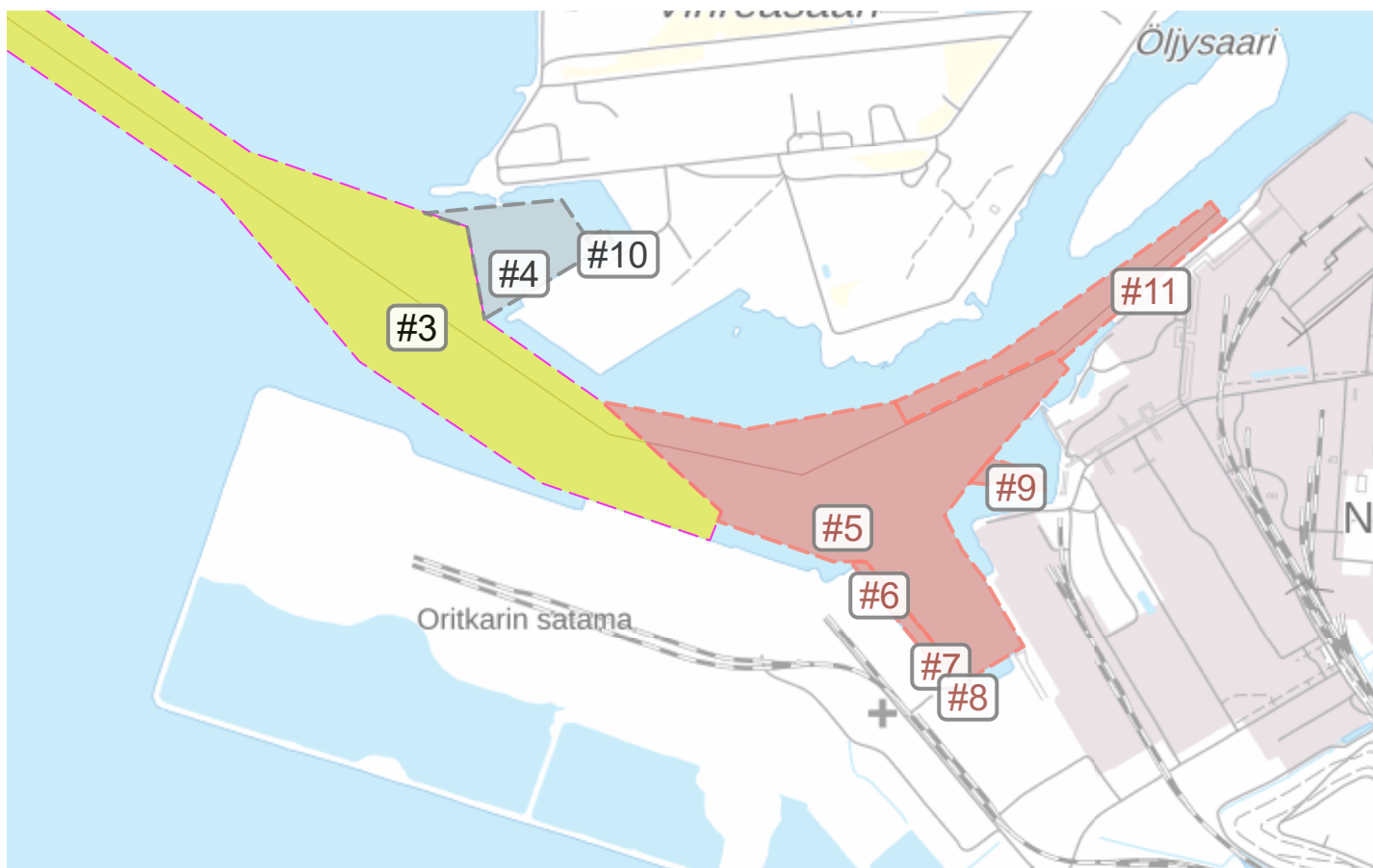
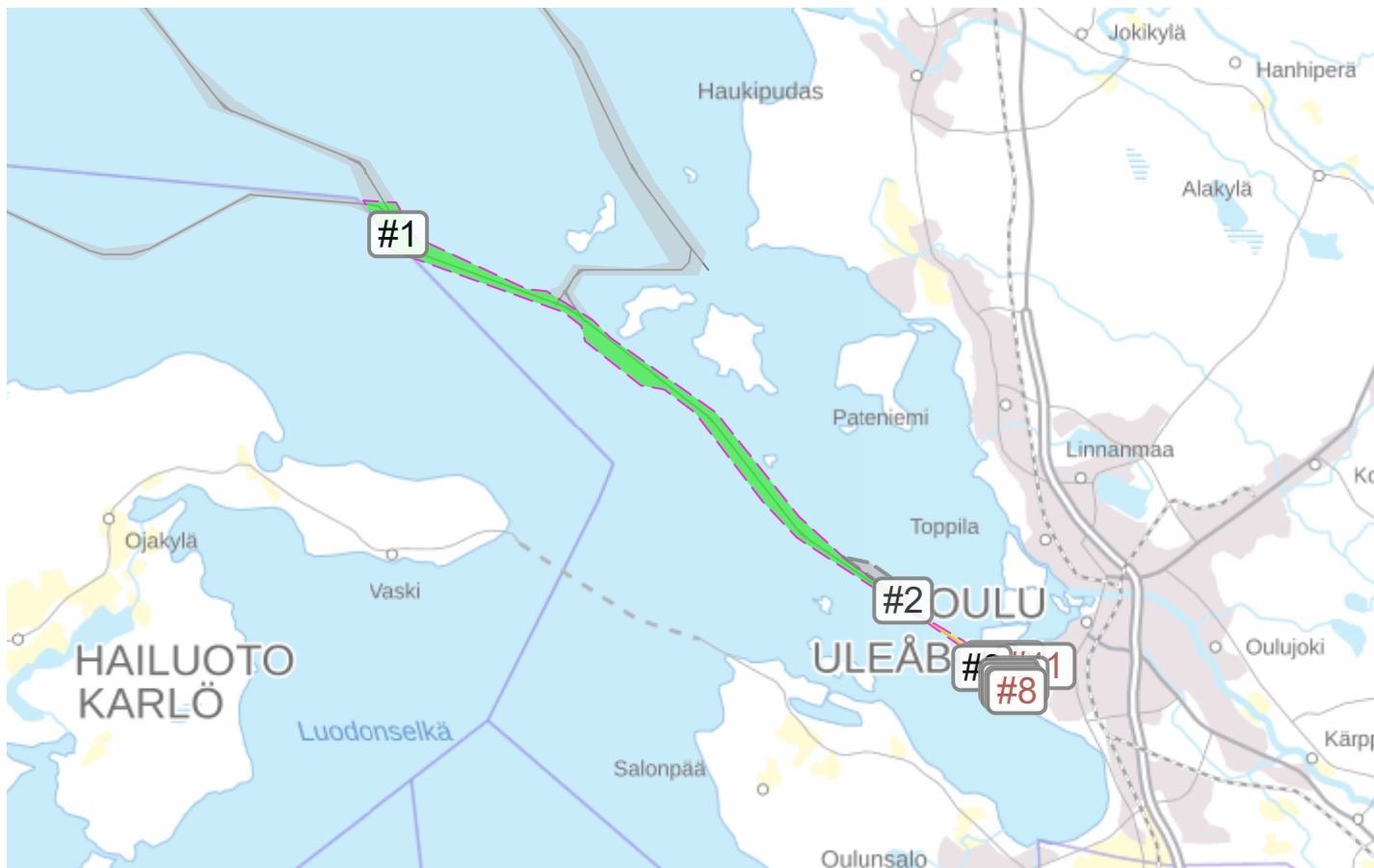
[215](#) (215) Oulu 1 - Kattilankalla ~15M

[218](#) (218) Uleåborg farled (yttre del) ~25M

Farledsområden i tabell

		Ramat djup / Minsta djup (N2000)	Dimensionerat djupgående	Djupmarginal (Gross) UKC	Kölmarginal (net UKC)	Rörelser	Dynam. djupgående	Hastighet
#1	(220)	14.3m	12.5m	1.8m	0.5m	1.3m	13.8m	11.0kn
#2	(220)	14.3m	12.5m	1.8m	0.5m	1.3m	13.8m	
#3	(220)	13.6m	12.5m	1.1m	0.5m	0.6m	13.1m	8.0kn
#4	(220)	11.3m						
! #5	(220)	10.8m	10.0m	0.8m	0.5m	0.3m	10.3m	
! #6	(220)	9.7m	9.0m	0.7m	0.5m	0.2m	9.2m	
! #7	(220)	9.4m	8.8m	0.6m	0.5m	0.1m	8.9m	
! #8	(220)	9.2m	8.6m	0.6m	0.5m	0.1m	8.7m	
! #9	(220)	8.0m	7.3m	0.7m	0.5m	0.2m	7.5m	
#10	(220)	6.9m						
! #11	(220)	6.8m	6.2m	0.6m	0.5m	0.1m	6.3m	

Farledsområden på karta



Utvärdering av rörelsemarginal enligt omständigheter

Farledens olika delar dimensioneras med en djupmarginal (Gross UKC), som består av rörelsemarginal samt kölmarginal (net UKC). Dessa presenteras i tabellen nedan. I fall förhållandena inte motsvarar dimensioneringen, kan det verkliga behovet av rörelsemarginal utvärderas enligt omständigheterna. Även i dessa fall bör kölmarginalen bibehållas. Utvärdering av rörelsemarginal enligt omständigheterna är möjligt då det finns tillräckliga uppgifter om fartyget och farleden ifråga, och användaren kan påvisa att den dimensionerade kölmarginalen bibehålls. Mer information finns i anvisningen "Principerna för tillämpning av farledsdjup i Finland". <https://fiho.fi/lnk/chdepth/sv>

Farledens dimensionering enligt farledsavsnitt

Tabellen presenterar dimensioneringsdata för farledsområden. Informationen är ämnad att komplettera sjökortsinformation. Farledsområdena som presenteras kan ha olika dimensionerade djupgåenden. För områden utan fastslaget djupgående, visas enbart det ramade djupet. Ifall områdets djupgående är mindre än farledens huvudsakliga djupgående visas området med ett utropstecken (!) samt informationen i rött. Farledens nummer visas i tabellen inom parenteser. Farledsområdets dimensionerade fart presenteras ifall tillförlitlig information finns att tillgå.

Tillägsinfo

Mer information finns i anvisningen "Principerna för tillämpning av farledsdjup i Finland". Publikationen Finsk kustlots - Del 1 presenterar närmare operativa krav, verktyg och bästa praxis. Sjöfarande rekommenderas att följa bästa praxis. <https://fiho.fi/lnk/chdepth/sv> , <https://fiho.fi/lnk/sd/sv>

Farledskort

Här beskrivs enbart den viktigaste farledsinformationen. Farledens vidare uppgifter, farledshållarens instruktioner samt verktyg för att använda farleden hittas i farledshållarens eget Farledskort. <https://fiho.fi/lnk/vk/sv>

Brahestad vågbrytarfarled

(64 39.7N / 24 23.3E)

Farledsdimensionering

Farledens dimensionerade djupgående är **7,5 m (N2000)**. Dimensionerat djupgående bör alltid korrigeras för rådande vattenstånd (N2000). Farleden är dimensionerad för användning i normala förhållanden, av fartyg vars längd, bredd, djupgående och blockkoefficient (bC) motsvarar farledens dimensionerande fartyg. Farledens dimensionering är riktgivande. Användare ansvarar alltid för användningen av farleden samt tillräcklig djupmarginal enligt rådande förhållanden. På bilden visas farledens belägenhet samt avstånd till närmaste mareograf.



Vattenstånd och farledsdata

Genomsnittligt N2000-vattenstånd vid närmaste mätpunkt är cm. (Raaha Lapaluoto, 64 40N / 24 25E) Information om aktuellt vattenstånd, skillnaden mellan höjdsystemen vid de olika mätpunkterna samt den årliga förändringen beskrivs närmare på Meteorologiska institutets sidor.

<https://fiho.fi/lnk/sealev/sv>

Administrativa farleder			Dimensionerande fartyg			
Num	Klass	Farledens namn	Längd	Bredd	Djupgående	bC
(320)	1	Brahestad vågbrytarfarled			7.5	

Farleder i närheten

[321](#) (321) Brahestad hamnfarled ~5M

[322](#) (322) Brahestad farled ~10M

Farledsområden i tabell

	Ramat djup / Minsta djup (N2000)	Dimensionerat djupgående	Djupmarginal (Gross) UKC	Kölmarginal (net UKC)	Rörelser	Dynam. djupgående	Hastighet
#1 (320)	8.9m	8.0m	0.9m	0.5m	0.4m	8.4m	
#2 (320)	8.3m	7.5m	0.8m	0.5m	0.3m	7.8m	

Farledsområden på karta



Utvärdering av rörelsemarginal enligt omständigheter

Farledens olika delar dimensioneras med en djupmarginal (Gross UKC), som består av rörelsemarginal samt kölmarginal (net UKC). Dessa presenteras i tabellen nedan. I fall förhållandena inte motsvarar dimensioneringen, kan det verkliga behovet av rörelsemarginal utvärderas enligt omständigheterna. Även i dessa fall bör kölmarginalen bibehållas. Utvärdering av rörelsemarginal enligt omständigheterna är möjligt då det finns tillräckliga uppgifter om fartyget och farleden ifråga, och användaren kan påvisa att den dimensionerade kölmarginalen bibehålls. Mer information finns i anvisningen "Principerna för tillämpning av farledsdjup i Finland". <https://fiho.fi/lnk/chdepth/sv>

Farledens dimensionering enligt farledsavsnitt

Tabellen presenterar dimensioneringsdata för farledsområden. Informationen är ämnad att komplettera sjökortsinformation. Farledsområdena som presenteras kan ha olika dimensionerade djupgåenden. För områden utan fastslaget djupgående, visas enbart det ramade djupet. Ifall områdets djupgående är mindre än farledens huvudsakliga djupgående visas området med ett utropstecken (!) samt informationen i rött. Farledens nummer visas i tabellen inom parenteser. Farledsområdets dimensionerade fart presenteras ifall tillförlitlig information finns att tillgå.

Tillägsinfo

Mer information finns i anvisningen "Principerna för tillämpning av farledsdjup i Finland". Publikationen Finsk kustlots - Del 1 presenterar närmare operativa krav, verktyg och bästa praxis. Sjöfarande rekommenderas att följa bästa praxis. <https://fiho.fi/lnk/chdepth/sv> , <https://fiho.fi/lnk/sd/sv>

Farledskort

Här beskrivs enbart den viktigaste farledsinformationen. Farledens vidare uppgifter, farledshållarens instruktioner samt verktyg för att använda farleden hittas i farledshållarens eget Farledskort. <https://fiho.fi/lnk/vk/sv>

Brahestad hamnfarled

Brahestad hamnfarled - 321 (321) - 1/4

(64 39.5N / 24 24.6E)

Farledsdimensionering

Farledens dimensionerade djupgående är **8 m (N2000)**. Dimensionerat djupgående bör alltid korrigeras för rådande vattenstånd (N2000). Farleden är dimensionerad för användning i normala förhållanden, av fartyg vars längd, bredd, djupgående och blockkoefficient (bC) motsvarar farledens dimensionerande fartyg. Farledens dimensionering är riktgivande. Användare ansvarar alltid för användningen av farleden samt tillräcklig djupmarginal enligt rådande förhållanden. På bilden visas farledens belägenhet samt avstånd till närmaste mareograf.



Vattenstånd och farledsdata

Genomsnittligt N2000-vattenstånd vid närmaste mätpunkt är cm. (Raahe Lapaluoto, 64 40N / 24 25E) Information om aktuellt vattenstånd, skillnaden mellan höjdsystemen vid de olika mätpunkterna samt den årliga förändringen beskrivs närmare på Meteorologiska institutets sidor.

<https://fiho.fi/lnk/sealev/sv>

Administrativa farleder			Dimensionerande fartyg			
Num	Klass	Farledens namn	Längd	Bredd	Djupgående	bC
(321)	1	Brahestad hamnfarled			8.0	

Farleder i närheten

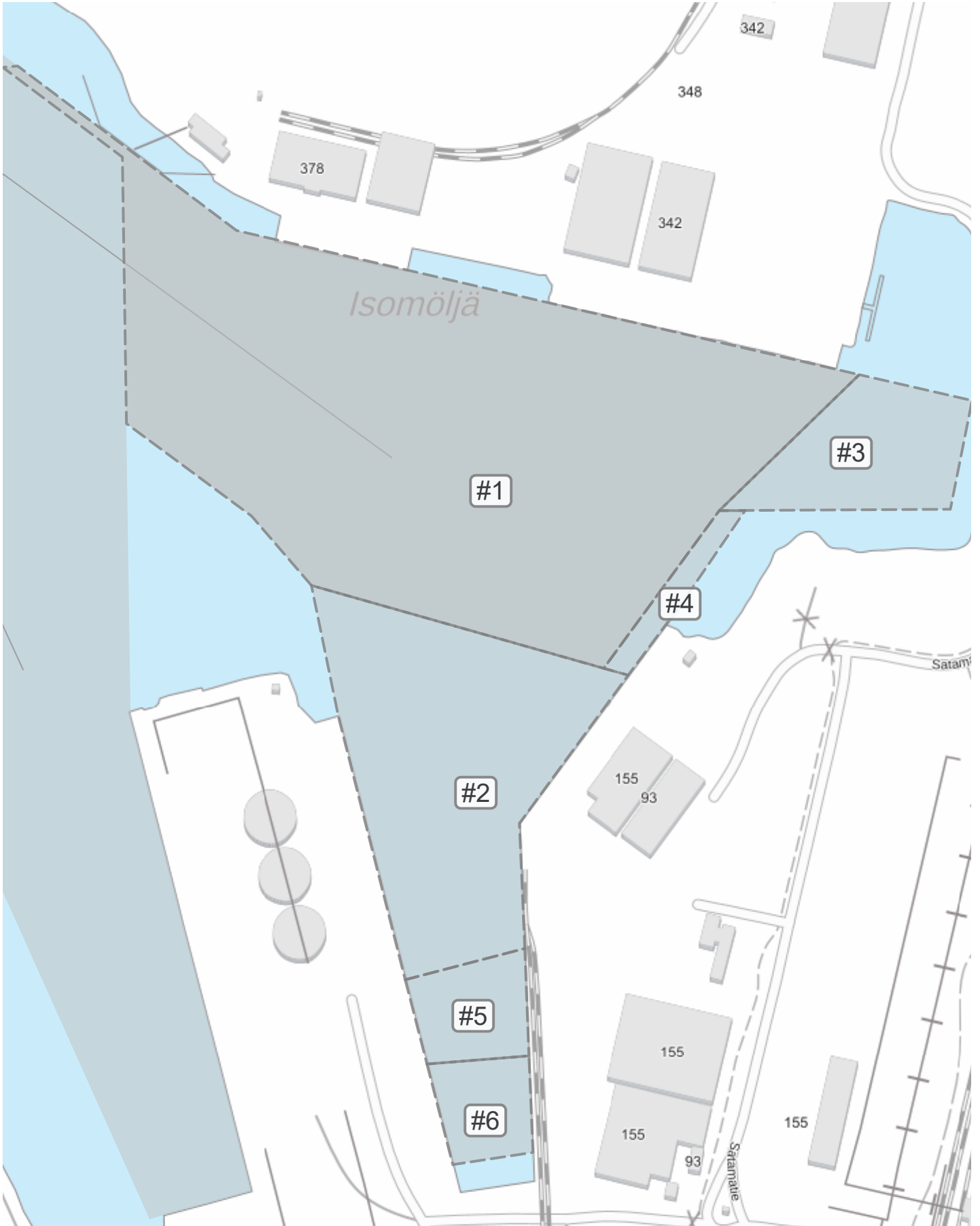
[320](#) (320) Brahestad vågbrytarfarled ~5M

[322](#) (322) Brahestad farled ~10M

Farledsområden i tabell

	Ramat djup / Minsta djup (N2000)	Dimensionerat djupgående	Djupmarginal (Gross) UKC	Kölmarginal (net UKC)	Rörelser	Dynam. djupgående	Hastighet
#1 (321)	8.8m	8.0m	0.8m	0.5m	0.3m	8.3m	
#2 (321)	8.6m						
#3 (321)	8.5m						
#4 (321)	8.1m						
#5 (321)	7.7m						
#6 (321)	7.1m						

Farledsområden på karta



Utvärdering av rörelsemarginal enligt omständigheter

Farledens olika delar dimensioneras med en djupmarginal (Gross UKC), som består av rörelsemarginal samt kölmarginal (net UKC). Dessa presenteras i tabellen nedan. I fall förhållandena inte motsvarar dimensioneringen, kan det verkliga behovet av rörelsemarginal utvärderas enligt omständigheterna. Även i dessa fall bör kölmarginalen bibehållas. Utvärdering av rörelsemarginal enligt omständigheterna är möjligt då det finns tillräckliga uppgifter om fartyget och farleden ifråga, och användaren kan påvisa att den dimensionerade kölmarginalen bibehålls. Mer information finns i anvisningen "Principerna för tillämpning av farledsdjup i Finland". <https://fiho.fi/lnk/chdepth/sv>

Farledens dimensionering enligt farledsavsnitt

Tabellen presenterar dimensioneringsdata för farledsområden. Informationen är ämnad att komplettera sjökortsinformation. Farledsområdena som presenteras kan ha olika dimensionerade djupgåenden. För områden utan fastslaget djupgående, visas enbart det ramade djupet. Ifall områdets djupgående är mindre än farledens huvudsakliga djupgående visas området med ett utropstecken (!) samt informationen i rött. Farledens nummer visas i tabellen inom parenteser. Farledsområdets dimensionerade fart presenteras ifall tillförlitlig information finns att tillgå.

Tillägsinfo

Mer information finns i anvisningen "Principerna för tillämpning av farledsdjup i Finland". Publikationen Finsk kustlots - Del 1 presenterar närmare operativa krav, verktyg och bästa praxis. Sjöfarande rekommenderas att följa bästa praxis. <https://fiho.fi/lnk/chdepth/sv> , <https://fiho.fi/lnk/sd/sv>

Farledskort

Här beskrivs enbart den viktigaste farledsinformationen. Farledens vidare uppgifter, farledshållarens instruktioner samt verktyg för att använda farleden hittas i farledshållarens eget Farledskort. <https://fiho.fi/lnk/vk/sv>

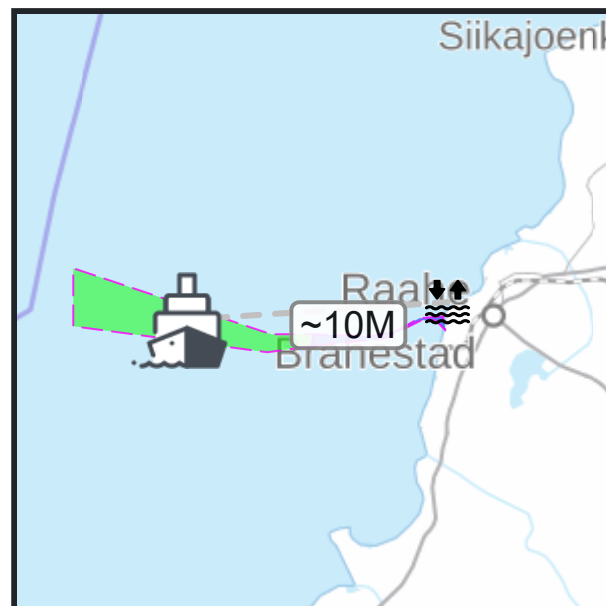
Brahestad farled

Brahestad farled - 322 (322) - 1/4

(64 39.6N / 24 02.5E)

Farledsdimensionering

Farledens dimensionerade djupgående är **10 m (N2000)**. Dimensionerat djupgående bör alltid korrigeras för rådande vattenstånd (N2000). Farleden är dimensionerad för användning i normala förhållanden, av fartyg vars längd, bredd, djupgående och blockkoefficient (bC) motsvarar farledens dimensionerande fartyg. Farledens dimensionering är riktgivande. Användare ansvarar alltid för användningen av farleden samt tillräcklig djupmarginal enligt rådande förhållanden. Farledens minsta bredd är 160 m. På bilden visas farledens belägenhet samt avstånd till närmaste mareograf.



Vattenstånd och farledsdata

Genomsnittligt N2000-vattenstånd vid närmaste mätpunkt är cm. (Raahelampi Lapaluoto, 64 40N / 24 25E) Information om aktuellt vattenstånd, skillnaden mellan höjdsystemen vid de olika mätpunkterna samt den årliga förändringen beskrivs närmare på Meteorologiska institutets sidor.

<https://fiho.fi/lnk/sealev/sv>

Administrativa farleder			Dimensionerande fartyg			
Num	Klass	Farledens namn	Längd	Bredd	Djupgående	bC
(322)	1	Brahestad farled	181	32.0	10.0	0.74

Farleder i närheten

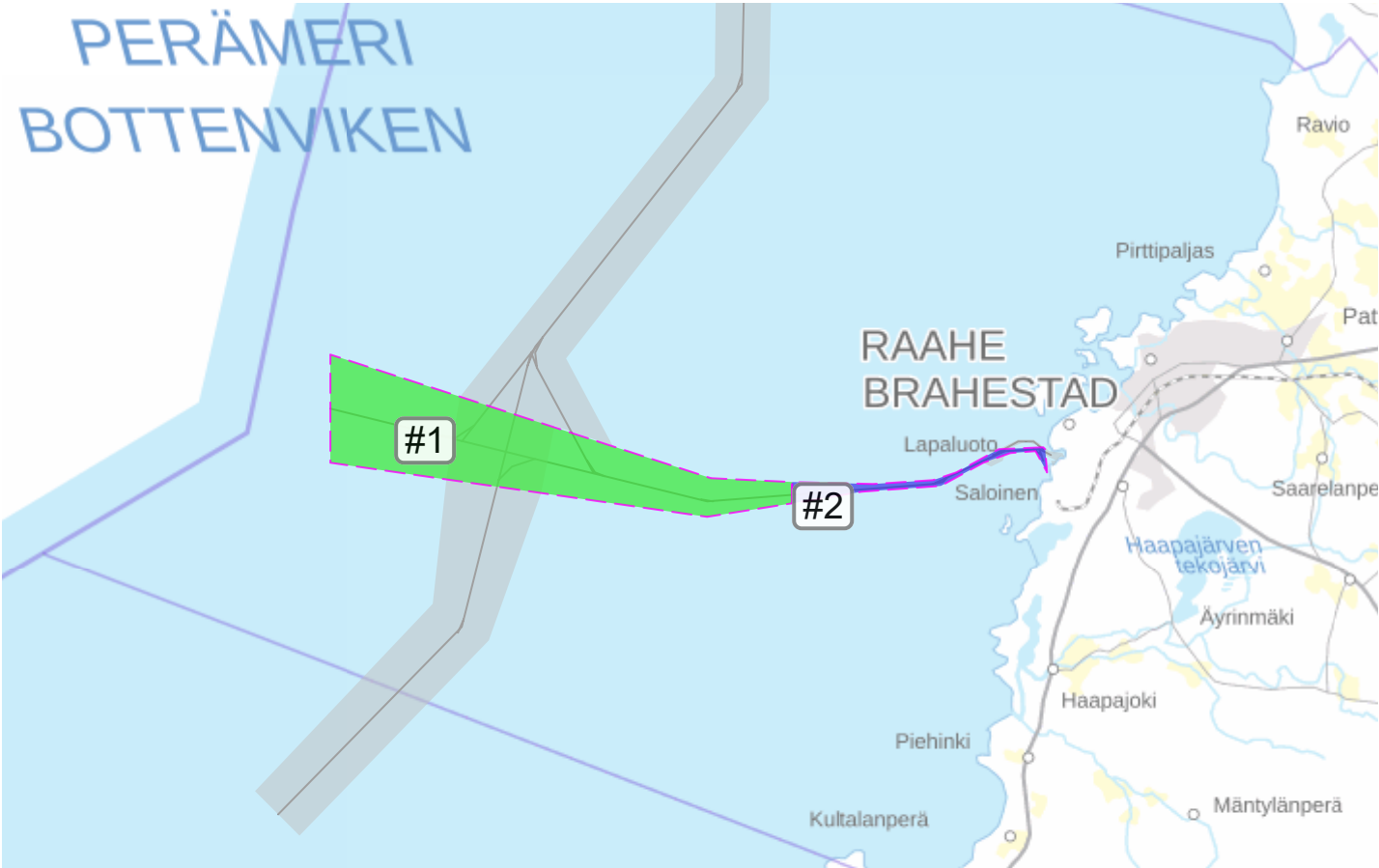
[320](#) (320) Brahestad vågbrytarfarled ~10M

[321](#) (321) Brahestad hamnfarled ~10M

Farledsområden i tabell

	Ramat djup / Minsta djup (N2000)	Dimensionerat djupgående	Djupmarginal (Gross) UKC	Kölmarginal (net UKC)	Rörelser	Dynam. djupgående	Hastighet
#1 (322)	11.8m	10.0m	1.8m	0.5m	1.3m	11.3m	11.0kn
#2 (322)	11.3m	10.0m	1.3m	0.5m	0.8m	10.8m	8.0kn

Farledsområden på karta



Utvärdering av rörelsemarginal enligt omständigheter

Farledens olika delar dimensioneras med en djupmarginal (Gross UKC), som består av rörelsemarginal samt kölmarginal (net UKC). Dessa presenteras i tabellen nedan. I fall förhållandena inte motsvarar dimensioneringen, kan det verkliga behovet av rörelsemarginal utvärderas enligt omständigheterna. Även i dessa fall bör kölmarginalen bibehållas. Utvärdering av rörelsemarginal enligt omständigheterna är möjligt då det finns tillräckliga uppgifter om fartyget och farleden ifråga, och användaren kan påvisa att den dimensionerade kölmarginalen bibehålls. Mer information finns i anvisningen "Principerna för tillämpning av farledsdjup i Finland". <https://fiho.fi/lnk/chdepth/sv>

Farledens dimensionering enligt farledsavsnitt

Tabellen presenterar dimensioneringsdata för farledsområden. Informationen är ämnad att komplettera sjökortsinformation. Farledsområdena som presenteras kan ha olika dimensionerade djupgåenden. För områden utan fastslaget djupgående, visas enbart det ramade djupet. Ifall områdets djupgående är mindre än farledens huvudsakliga djupgående visas området med ett utropstecken (!) samt informationen i rött. Farledens nummer visas i tabellen inom parenteser. Farledsområdets dimensionerade fart presenteras ifall tillförlitlig information finns att tillgå.

Tillägsinfo

Mer information finns i anvisningen "Principerna för tillämpning av farledsdjup i Finland". Publikationen Finsk kustlots - Del 1 presenterar närmare operativa krav, verktyg och bästa praxis. Sjöfarande rekommenderas att följa bästa praxis. <https://fiho.fi/lnk/chdepth/sv> , <https://fiho.fi/lnk/sd/sv>

Farledskort

Här beskrivs enbart den viktigaste farledsinformationen. Farledens vidare uppgifter, farledshållarens instruktioner samt verktyg för att använda farleden hittas i farledshållarens eget Farledskort. <https://fiho.fi/lnk/vk/sv>

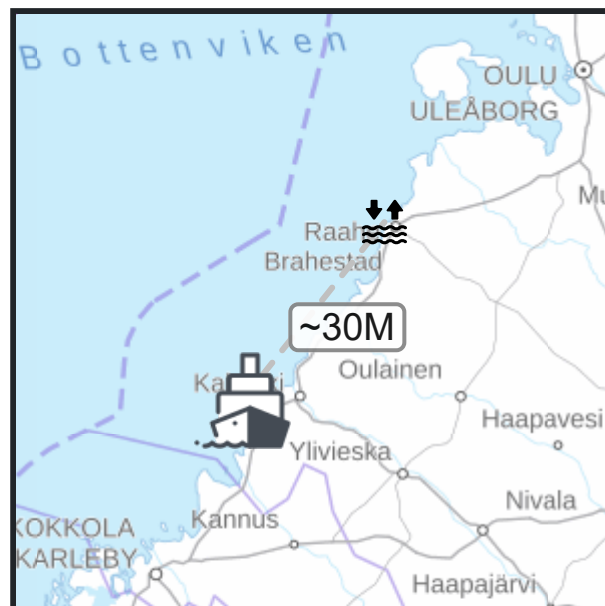
Kalajoki Rahja farled

(64 14.9N / 23 38.0E)

Kalajoki Rahja farled - 370 (370) - 1/4

Farledsdimensionering

Farledens dimensionerade djupgående är **8,5 m (N2000)**. Dimensionerat djupgående bör alltid korrigeras för rådande vattenstånd (N2000). Farleden är dimensionerad för användning i normala förhållanden, av fartyg vars längd, bredd, djupgående och blockkoefficient (bC) motsvarar farledens dimensionerande fartyg. Farledens dimensionering är riktgivande. Användare ansvarar alltid för användningen av farleden samt tillräcklig djupmarginal enligt rådande förhållanden. Farledens minsta bredd är 98 m. På bilden visas farledens belägenhet samt avstånd till närmaste mareograf.



Vattenstånd och farledsdata


Genomsnittligt N2000-vattenstånd vid närmaste mätpunkt är cm. (Raahelampi, 64 40N / 24 25E) Information om aktuellt vattenstånd, skillnaden mellan höjdsystemen vid de olika mätpunkterna samt den årliga förändringen beskrivs närmare på Meteorologiska institutets sidor.

<https://fiho.fi/lnk/sealev/sv>

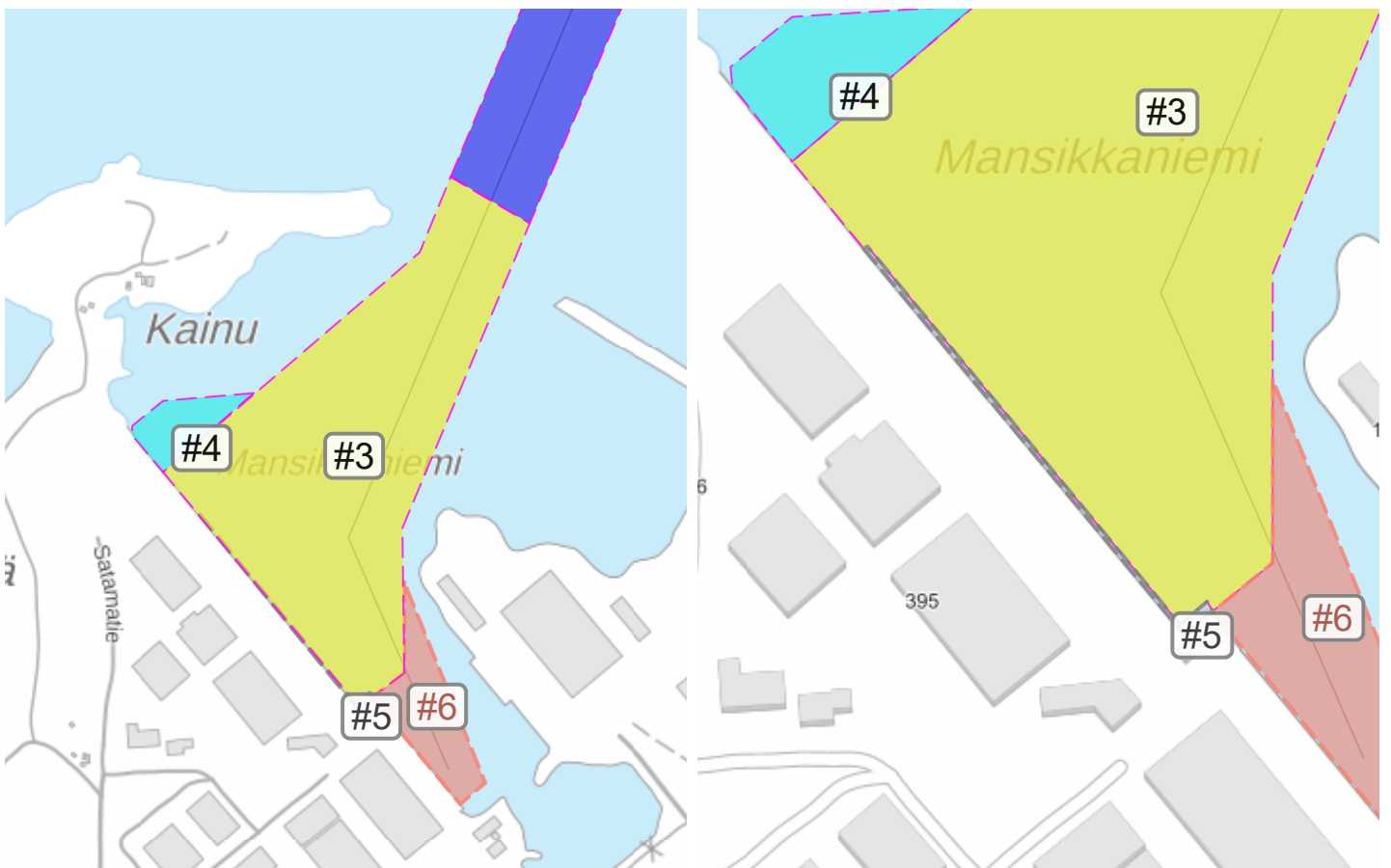
Administrativa farleder			Dimensionerande fartyg			
Num	Klass	Farledens namn	Längd	Bredd	Djupgående	bC
(370)	1	Kalajoki Rahja farled	175	29.0	8.5	0.76

Farleder i närheten

Farledsområden i tabell

	Ramat djup / Minsta djup (N2000)	Dimensionerat djupgående	Djupmarginal (Gross) UKC	Kölmarginal (net UKC)	Rörelser	Dynam. djupgående	Hastighet
#1 (370)	10.3m	8.5m	1.8m	0.5m	1.3m	9.8m	11.0kn
#2 (370)	9.8m	8.5m	1.3m	0.5m	0.8m	9.3m	8.0kn
#3 (370)	9.3m	8.5m	0.8m	0.5m	0.3m	8.8m	4.0kn
#4 (370)	9.2m	8.5m	0.7m	0.5m	0.2m	8.7m	
#5 (370)	8.9m						
 #6 (370)	6.3m	5.8m	0.5m	0.5m	0.0m	5.8m	

Farledsområden på karta



Utvärdering av rörelsemarginal enligt omständigheter

Farledens olika delar dimensioneras med en djupmarginal (Gross UKC), som består av rörelsemarginal samt kölmarginal (net UKC). Dessa presenteras i tabellen nedan. I fall förhållandena inte motsvarar dimensioneringen, kan det verkliga behovet av rörelsemarginal utvärderas enligt omständigheterna. Även i dessa fall bör kölmarginalen bibehållas. Utvärdering av rörelsemarginal enligt omständigheterna är möjligt då det finns tillräckliga uppgifter om fartyget och farleden ifråga, och användaren kan påvisa att den dimensionerade kölmarginalen bibehålls. Mer information finns i anvisningen "Principerna för tillämpning av farledsdjup i Finland". <https://fiho.fi/lnk/chdepth/sv>

Farledens dimensionering enligt farledsavsnitt

Tabellen presenterar dimensioneringsdata för farledsområden. Informationen är ämnad att komplettera sjökortsinformation. Farledsområdena som presenteras kan ha olika dimensionerade djupgåenden. För områden utan fastslaget djupgående, visas enbart det ramade djupet. Ifall områdets djupgående är mindre än farledens huvudsakliga djupgående visas området med ett utropstecken (!) samt informationen i rött. Farledens nummer visas i tabellen inom parenteser. Farledsområdets dimensionerade fart presenteras ifall tillförlitlig information finns att tillgå.

Tillägsinfo

Mer information finns i anvisningen "Principerna för tillämpning av farledsdjup i Finland". Publikationen Finsk kustlots - Del 1 presenterar närmare operativa krav, verktyg och bästa praxis. Sjöfarande rekommenderas att följa bästa praxis. <https://fiho.fi/lnk/chdepth/sv> , <https://fiho.fi/lnk/sd/sv>

Farledskort

Här beskrivs enbart den viktigaste farledsinformationen. Farledens vidare uppgifter, farledshållarens instruktioner samt verktyg för att använda farleden hittas i farledshållarens eget Farledskort. <https://fiho.fi/lnk/vk/sv>

Karleby farled

(63 57.3N / 22 54.5E)

Karleby farled - 427 (427) - 1/4

Farledsdimensionering

Farledens dimensionerade djupgående är **14 m (N2000)**. Dimensionerat djupgående bör alltid korrigeras för rådande vattenstånd (N2000). Farleden är dimensionerad för användning i normala förhållanden, av fartyg vars längd, bredd, djupgående och blockkoefficient (bC) motsvarar farledens dimensionerande fartyg. Farledens dimensionering är riktgivande. Användare ansvarar alltid för användningen av farleden samt tillräcklig djupmarginal enligt rådande förhållanden. Farledens minsta bredd är 178 m. På bilden visas farledens belägenhet samt avstånd till närmaste mareograf.



Vattenstånd och farledsdata

Genomsnittligt N2000-vattenstånd vid närmaste mätpunkt är cm. (Pietarsaari Leppäluoto, 63 43N / 22 41E) Information om aktuellt vattenstånd, skillnaden mellan höjdsystemen vid de olika mätpunkterna samt den årliga förändringen beskrivs närmare på Meteorologiska institutets sidor.

<https://fiho.fi/lnk/sealev/sv>


Administrativa farleder			Dimensionerande fartyg			
Num	Klass	Farledens namn	Längd	Bredd	Djupgående	bC
(427)	1	Karleby farled	240	36.5	14.0	0.84

Farleder i närheten

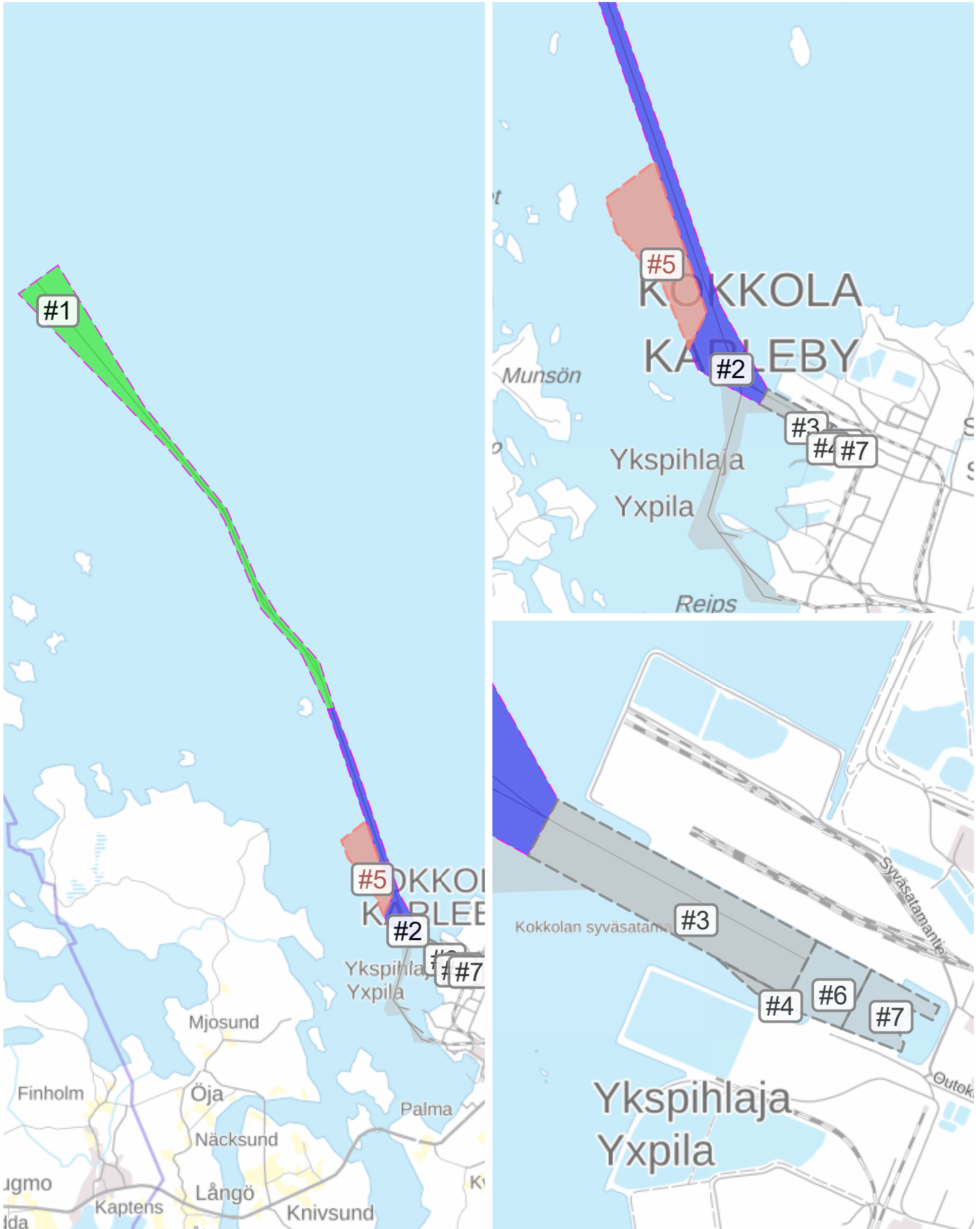
[432](#) (432) Karleby Stamhamnfarled ~10M

[495](#) (495) Jakobstad farled ~20M

Farledsområden i tabell

	Ramat djup / Minsta djup (N2000)	Dimensionerat djupgående	Djupmarginal (Gross) UKC	Kölmarginal (net UKC)	Rörelser	Dynam. djupgående	Hastighet
#1 (427)	16.2m	14.0m	2.2m	0.5m	1.7m	15.7m	13.0kn
#2 (427)	15.7m	14.0m	1.7m	0.5m	1.2m	15.2m	11.0kn
#3 (427)	15.7m	14.0m	1.7m	0.5m	1.2m	15.2m	
#4 (427)	15.7m	14.0m	1.7m	0.5m	1.2m	15.2m	
 #5 (427)	14.8m	13.0m	1.8m	0.5m	1.3m	14.3m	
#6 (427)	12.4m						
#7 (427)	10.4m						

Farledsområden på karta



Utvärdering av rörelsemarginal enligt omständigheter

Farledens olika delar dimensioneras med en djupmarginal (Gross UKC), som består av rörelsemarginal samt kölmarginal (net UKC). Dessa presenteras i tabellen nedan. I fall förhållandena inte motsvarar dimensioneringen, kan det verkliga behovet av rörelsemarginal utvärderas enligt omständigheterna. Även i dessa fall bör kölmarginalen bibehållas. Utvärdering av rörelsemarginal enligt omständigheterna är möjligt då det finns tillräckliga uppgifter om fartyget och farleden ifråga, och användaren kan påvisa att den dimensionerade kölmarginalen bibehålls. Mer information finns i anvisningen "Principerna för tillämpning av farledsdjup i Finland". <https://fiho.fi/lnk/chdepth/sv>

Farledens dimensionering enligt farledsavsnitt

Tabellen presenterar dimensioneringsdata för farledsområden. Informationen är ämnad att komplettera sjökortsinformation. Farledsområdena som presenteras kan ha olika dimensionerade djupgåenden. För områden utan fastslaget djupgående, visas enbart det ramade djupet. Ifall områdets djupgående är mindre än farledens huvudsakliga djupgående visas området med ett utropstecken (!) samt informationen i rött. Farledens nummer visas i tabellen inom parenteser. Farledsområdets dimensionerade fart presenteras ifall tillförlitlig information finns att tillgå.

Tillägsinfo

Mer information finns i anvisningen "Principerna för tillämpning av farledsdjup i Finland". Publikationen Finsk kustlots - Del 1 presenterar närmare operativa krav, verktyg och bästa praxis. Sjöfarande rekommenderas att följa bästa praxis. <https://fiho.fi/lnk/chdepth/sv> , <https://fiho.fi/lnk/sd/sv>

Farledskort

Här beskrivs enbart den viktigaste farledsinformationen. Farledens vidare uppgifter, farledshållarens instruktioner samt verktyg för att använda farleden hittas i farledshållarens eget Farledskort. <https://fiho.fi/lnk/vk/sv>

Karleby

Stamhamnfarled

(63 51.3N / 23 00.5E)

Farledsdimensionering

Farledens dimensionerade djupgående är **9,5 m (N2000)**. Dimensionerat djupgående bör alltid korrigeras för rådande vattenstånd (N2000). Farleden är dimensionerad för användning i normala förhållanden, av fartyg vars längd, bredd, djupgående och blockkoefficient (bC) motsvarar farledens dimensionerande fartyg. Farledens dimensionering är riktgivande. Användare ansvarar alltid för användningen av farleden samt tillräcklig djupmarginal enligt rådande förhållanden. Farledens minsta bredd är 120 m. På bilden visas farledens belägenhet samt avstånd till närmaste mareograf.



Vattenstånd och farledsdata

Genomsnittligt N2000-vattenstånd vid närmaste mätpunkt är cm. (Raahe Lapaluoto, 64 40N / 24 25E) Information om aktuellt vattenstånd, skillnaden mellan höjdsystemen vid de olika mätpunkterna samt den årliga förändringen beskrivs närmare på Meteorologiska institutets sidor.

<https://fiho.fi/lnk/sealev/sv>

Administrativa farleder			Dimensionerande fartyg			
Num	Klass	Farledens namn	Längd	Bredd	Djupgående	bC
(432)	1	Karleby Stamhamnfarled	175	25.0	9.5	

Farleder i närheten

[427](#) (427) Karleby farled ~10M

[495](#) (495) Jakobstad farled ~15M

Farledsområden i tabell

	Ramat djup / Minsta djup (N2000)	Dimensionerat djupgående	Djupmarginal (Gross) UKC	Kölmarginal (net UKC)	Rörelser	Dynam. djupgående	Hastighet
#1 (432)	10.3m	9.5m	0.8m	0.5m	0.3m	9.8m	
! #2 (432)	9.1m	8.3m	0.8m	0.5m	0.3m	8.6m	
! #3 (432)	7.8m	7.2m	0.6m	0.5m	0.1m	7.3m	

Farledsområden på karta



Utvärdering av rörelsemarginal enligt omständigheter

Farledens olika delar dimensioneras med en djupmarginal (Gross UKC), som består av rörelsemarginal samt kölmarginal (net UKC). Dessa presenteras i tabellen nedan. I fall förhållandena inte motsvarar dimensioneringen, kan det verkliga behovet av rörelsemarginal utvärderas enligt omständigheterna. Även i dessa fall bör kölmarginalen bibehållas. Utvärdering av rörelsemarginal enligt omständigheterna är möjligt då det finns tillräckliga uppgifter om fartyget och farleden ifråga, och användaren kan påvisa att den dimensionerade kölmarginalen bibehålls. Mer information finns i anvisningen "Principerna för tillämpning av farledsdjup i Finland". <https://fiho.fi/lnk/chdepth/sv>

Farledens dimensionering enligt farledsavsnitt

Tabellen presenterar dimensioneringsdata för farledsområden. Informationen är ämnad att komplettera sjökortsinformation. Farledsområdena som presenteras kan ha olika dimensionerade djupgåenden. För områden utan fastslaget djupgående, visas enbart det ramade djupet. Ifall områdets djupgående är mindre än farledens huvudsakliga djupgående visas området med ett utropstecken (!) samt informationen i rött. Farledens nummer visas i tabellen inom parenteser. Farledsområdets dimensionerade fart presenteras ifall tillförlitlig information finns att tillgå.

Tillägsinfo

Mer information finns i anvisningen "Principerna för tillämpning av farledsdjup i Finland". Publikationen Finsk kustlots - Del 1 presenterar närmare operativa krav, verktyg och bästa praxis. Sjöfarande rekommenderas att följa bästa praxis. <https://fiho.fi/lnk/chdepth/sv> , <https://fiho.fi/lnk/sd/sv>

Farledskort

Här beskrivs enbart den viktigaste farledsinformationen. Farledens vidare uppgifter, farledshållarens instruktioner samt verktyg för att använda farleden hittas i farledshållarens eget Farledskort. <https://fiho.fi/lnk/vk/sv>

Jakobstad farled

Jakobstad farled - 495 (495) - 1/4

(63 44.2N / 22 32.9E)

Farledsdimensionering

Farledens dimensionerade djupgående är **11 m (N2000)**. Dimensionerat djupgående bör alltid korrigeras för rådande vattenstånd (N2000). Farleden är dimensionerad för användning i normala förhållanden, av fartyg vars längd, bredd, djupgående och blockkoefficient (bC) motsvarar farledens dimensionerande fartyg. Farledens dimensionering är riktgivande. Användare ansvarar alltid för användningen av farleden samt tillräcklig djupmarginal enligt rådande förhållanden. Farledens minsta bredd är 120 m. På bilden visas farledens belägenhet samt avstånd till närmaste mareograf.



Vattenstånd och farledsdata

Genomsnittligt N2000-vattenstånd vid närmaste mätpunkt är cm. (Pietarsaari Leppäluoto, 63 43N / 22 41E) Information om aktuellt vattenstånd, skillnaden mellan höjdsystemen vid de olika mätpunkterna samt den årliga förändringen beskrivs närmare på Meteorologiska institutets sidor.

<https://fiho.fi/lnk/sealev/sv>

Administrativa farleder			Dimensionerande fartyg			
Num	Klass	Farledens namn	Längd	Bredd	Djupgående	bC
(495)	1	Jakobstad farled	200	35.0	11.0	0.80

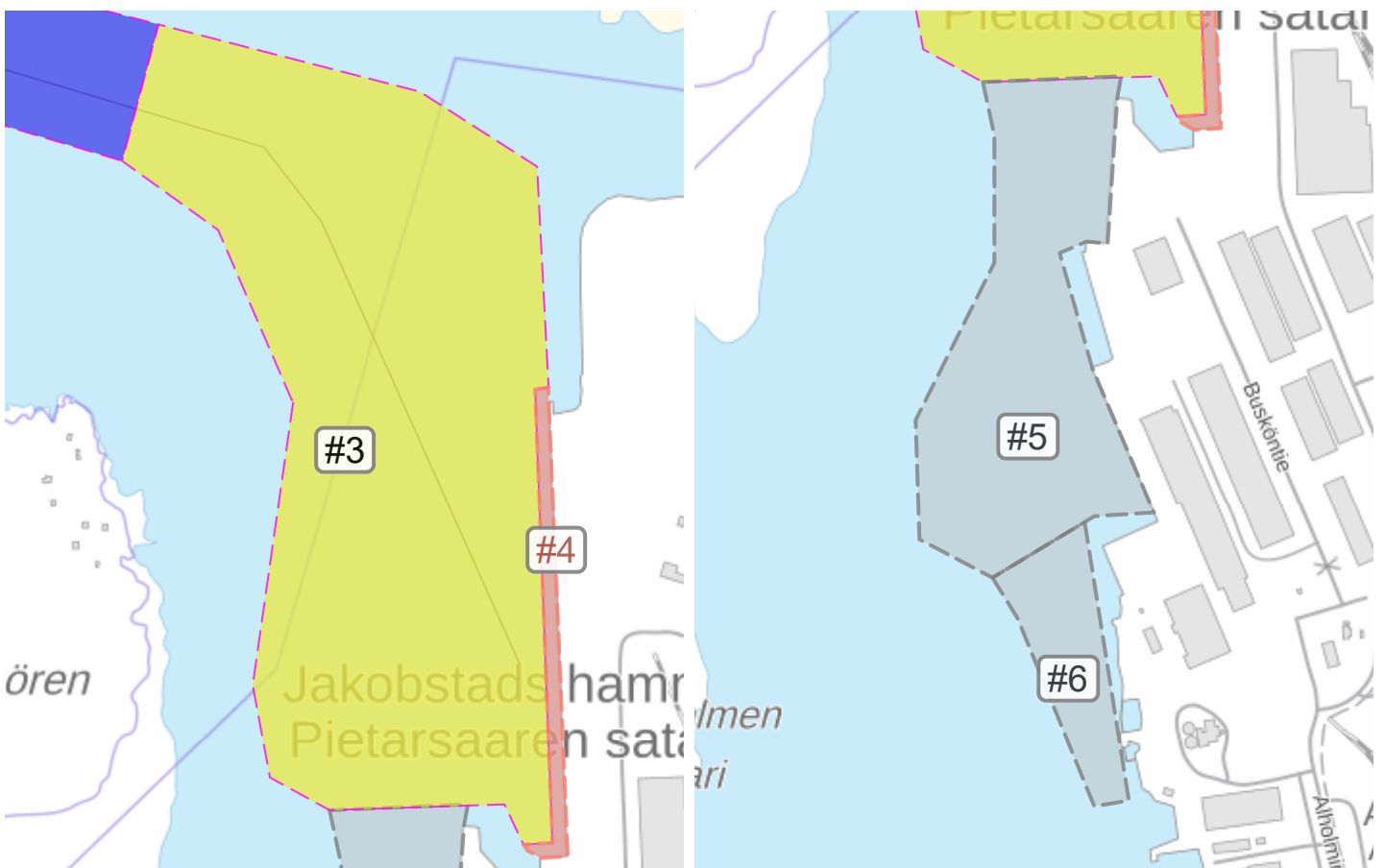
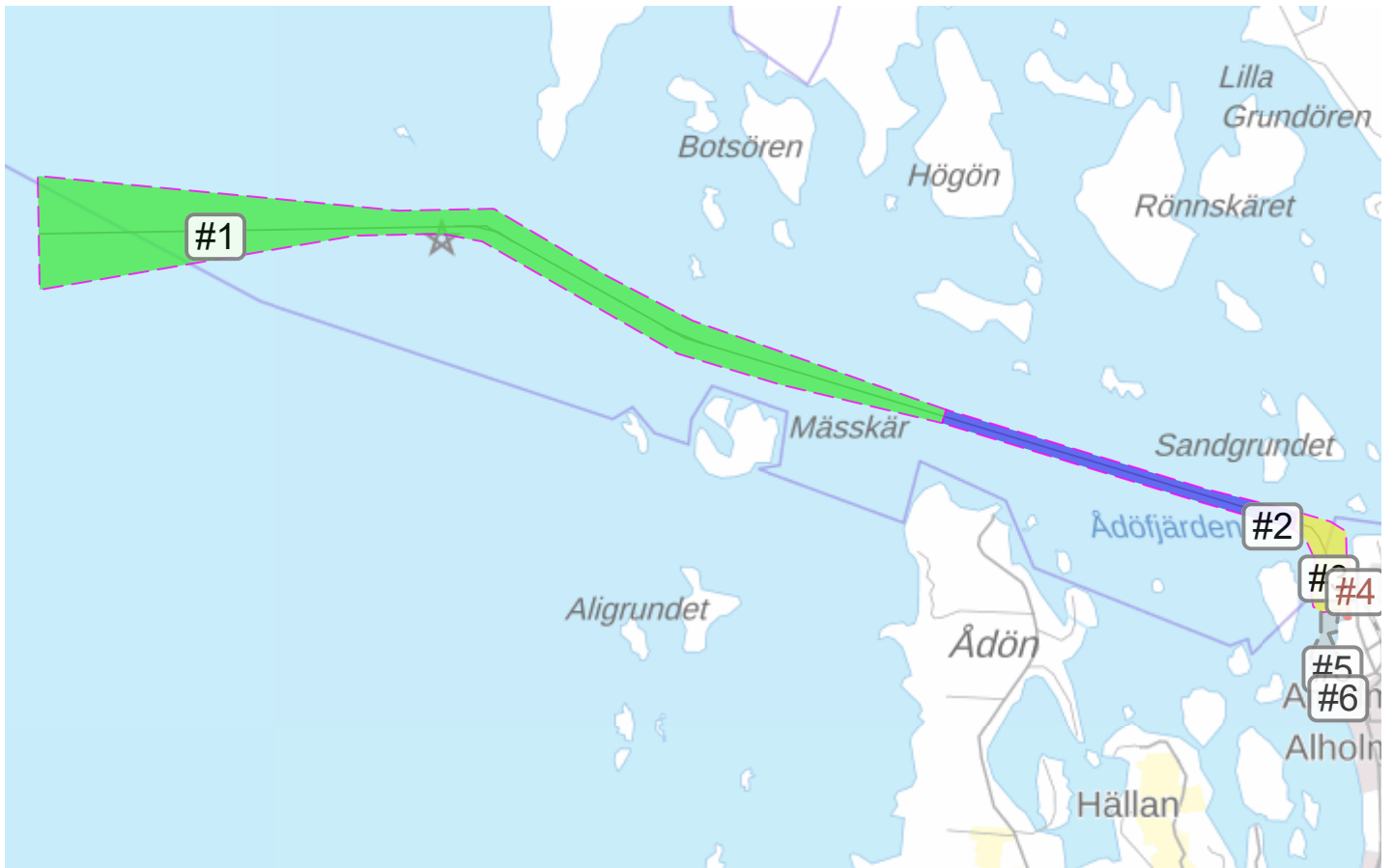
Farleder i närheten

432 (432) Karleby Stamhamnfarled ~15M	427 (427) Karleby farled ~20M	565 (565) Stubben-Munsala oljehamns farled ~25M
---	---	---

Farledsområden i tabell

	Ramat djup / Minsta djup (N2000)	Dimensionerat djupgående	Djupmarginal (Gross) UKC	Kölmarginal (net UKC)	Rörelser	Dynam. djupgående	Hastighet
#1 (495)	12.9m	11.0m	1.9m	0.5m	1.4m	12.4m	11.0kn
#2 (495)	12.6m	11.0m	1.6m	0.5m	1.1m	12.1m	9.0kn
#3 (495)	12.1m	11.0m	1.1m	0.5m	0.6m	11.6m	6.0kn
! #4 (495)	11.5m	11.0m	0.5m	0.5m	0.0m	11.0m	
#5 (495)	8.0m						
#6 (495)	8.0m						

Farledsområden på karta



Utvärdering av rörelsemarginal enligt omständigheter

Farledens olika delar dimensioneras med en djupmarginal (Gross UKC), som består av rörelsemarginal samt kölmarginal (net UKC). Dessa presenteras i tabellen nedan. I fall förhållandena inte motsvarar dimensioneringen, kan det verkliga behovet av rörelsemarginal utvärderas enligt omständigheterna. Även i dessa fall bör kölmarginalen bibehållas. Utvärdering av rörelsemarginal enligt omständigheterna är möjligt då det finns tillräckliga uppgifter om fartyget och farleden ifråga, och användaren kan påvisa att den dimensionerade kölmarginalen bibehålls. Mer information finns i anvisningen "Principerna för tillämpning av farledsdjup i Finland". <https://fiho.fi/lnk/chdepth/sv>

Farledens dimensionering enligt farledsavsnitt

Tabellen presenterar dimensioneringsdata för farledsområden. Informationen är ämnad att komplettera sjökortsinformation. Farledsområdena som presenteras kan ha olika dimensionerade djupgåenden. För områden utan fastslaget djupgående, visas enbart det ramade djupet. Ifall områdets djupgående är mindre än farledens huvudsakliga djupgående visas området med ett utropstecken (!) samt informationen i rött. Farledens nummer visas i tabellen inom parenteser. Farledsområdets dimensionerade fart presenteras ifall tillförlitlig information finns att tillgå.

Tillägsinfo

Mer information finns i anvisningen "Principerna för tillämpning av farledsdjup i Finland". Publikationen Finsk kustlots - Del 1 presenterar närmare operativa krav, verktyg och bästa praxis. Sjöfarande rekommenderas att följa bästa praxis. <https://fiho.fi/lnk/chdepth/sv> , <https://fiho.fi/lnk/sd/sv>

Farledskort

Här beskrivs enbart den viktigaste farledsinformationen. Farledens vidare uppgifter, farledshållarens instruktioner samt verktyg för att använda farleden hittas i farledshållarens eget Farledskort. <https://fiho.fi/lnk/vk/sv>