



Finsk kustlots

Del 2 - Handelssjöfartens farleder

2.3.2 - Kvarken

2022-11-10



Innehållsförteckning

Information

Sida

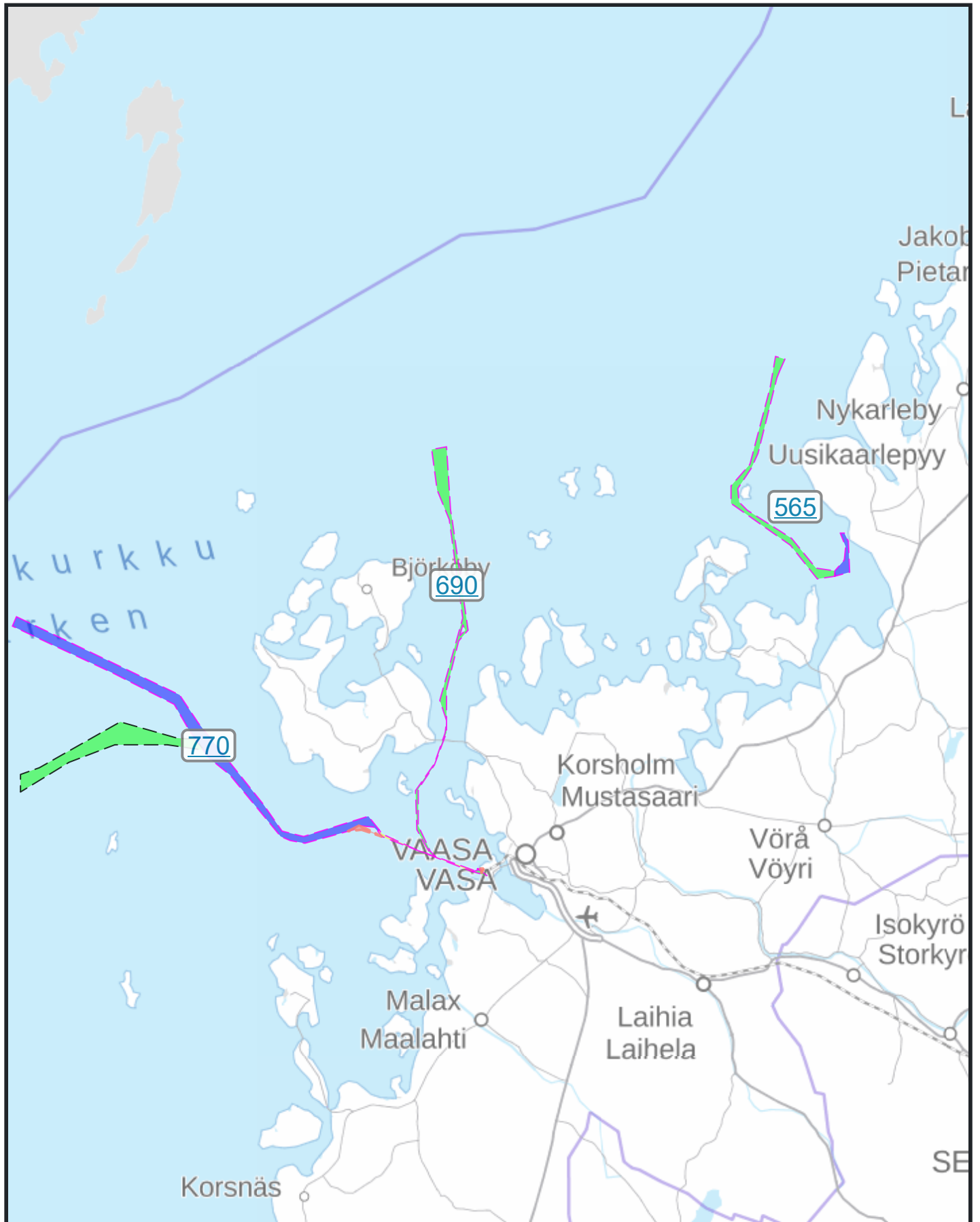
Allmän information

4

Farleder

	O.Num	Num	Klass	Farledens namn	Sida
#1	565	(36)	2	Stubben-Munsala oljehamns farled	5
#2	690	(6668)	2	Nagelprick-Ritgrund farled	9
#3	770	(78)	1	Vasa farled	13

Översiktskarta



Allmän information

Traficom

Transport- och kommunikationsverket Traficom är en myndighet som betjänar i ärenden som gäller tillstånd, registrering, godkännanden och säkerhet inom områdena för trafik, transport och kommunikation. Traficom ansvarar även för Finlands nationella sjökarteringstjänster, inklusive produktion av sjökort och nautiska publikationer.

Finlands kustlots - Del 2

Denna publikation innehåller Finska farledsdata, uppdelade i flera delar. Finsk kustlots - Del 1 innehåller allmän information, anvisningar samt länkar till vidare information. Del 1 publiceras på engelska.

Innehåll och användning

Farledernas uppgifter baseras på dimensionering. Uppgifterna anges i höjdsystemet N2000.

Farledshållaren ansvarar för det angivna vattendjupet inom farledsområdet, som det är indikerat på sjökorten. Farledens användare ansvarar alltid för användningen av farleden samt tillräcklig djupmarginal.

Stubben-Munsala oljehamns farled

(63 25.8N / 22 10.0E)

Farledsdimensionering

Farledens dimensionerade djupgående är **7 m (N2000)**. Dimensionerat djupgående bör alltid korrigeras för rådande vattenstånd (N2000). Farleden är dimensionerad för användning i normala förhållanden, av fartyg vars längd, bredd, djupgående och blockkoefficient (bC) motsvarar farledens dimensionerande fartyg. Farledens dimensionering är riktgivande. Användare ansvarar alltid för användningen av farleden samt tillräcklig djupmarginal enligt rådande förhållanden. Farledens minsta bredd är 324 m. På bilden visas farledens belägenhet samt avstånd till närmaste mareograf.



Vattenstånd och farledsdata

Genomsnittligt N2000-vattenstånd vid närmaste mätpunkt är +7.0 cm. (Vaasa Vaskiluoto, 2022 63 05N / 21 34E) Information om aktuellt vattenstånd, skillnaden mellan höjdsystemen vid de olika mätpunkterna samt den årliga förändringen beskrivs närmare på Meteorologiska institutets sidor. <https://fiho.fi/lnk/sealev/sv>

O.Num	Num	Administrativ farled	Dimensionerande fartyg			
			Längd	Bredd	Djupgående	bC
2	565	(36) Stubben-Munsala oljehamns farled	141	21.0	7.0	0.72

Farleder i närheten

[495](#) (31) Jakobstad farled ~25M

Utvärdering av rörelsemarginal enligt omständigheter

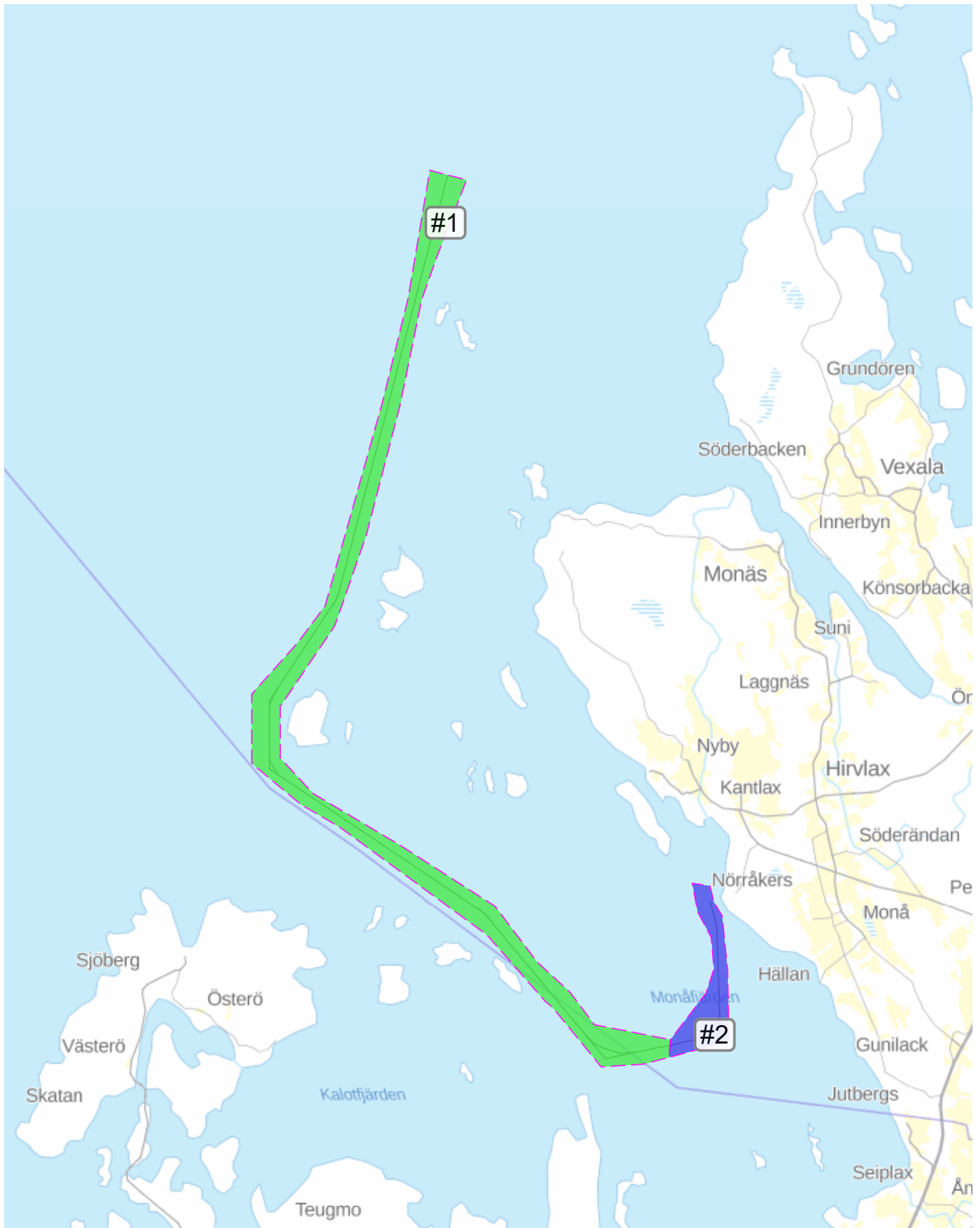
Farledens olika delar dimensioneras med en djupmarginal (Gross UKC), som består av rörelsemarginal samt kölmarginal (net UKC). Dessa presenteras i tabellen nedan. I fall förhållandena inte motsvarar dimensioneringen, kan det verkliga behovet av rörelsemarginal utvärderas enligt omständigheterna. Även i dessa fall bör kölmarginalen bibehållas. Utvärdering av rörelsemarginal enligt omständigheterna är möjligt då det finns tillräckliga uppgifter om fartyget och farleden ifråga, och användaren kan påvisa att den dimensionerade kölmarginalen bibehålls. Mer information finns i anvisningen "Principerna för tillämpning av farledsdjup i Finland". <https://fiho.fi/lnk/chdepth/sv>

Farledens dimensionering enligt farledsavsnitt

Tabellen presenterar dimensioneringsdata för farledsområden. Informationen är ämnad att komplettera sjökortsinformation. Farledsområdena som presenteras kan ha olika dimensionerade djupgåenden. För områden utan fastslaget djupgående, visas enbart det ramade djupet. Ifall områdets djupgående är mindre än farledens huvudsakliga djupgående visas området med ett utropstecken (!) samt informationen i rött. Farledens nummer visas i tabellen inom parenteser. Farledsområdets dimensionerade fart presenteras ifall tillförlitlig information finns att tillgå.

	Ramat djup / Minsta djup (N2000)	Dimensionerat djupgående	Djupmarginal (Gross) UKC	Kölmarginal (net UKC)	Rörelser	Dynam. djupgående	Hastighet
#1 (36)	8.3m	7.0m	1.3m	0.5m	0.8m	7.8m	10.0kn
#2 (36)	7.8m	7.0m	0.8m	0.5m	0.3m	7.3m	

Farledsområden på karta



Tillägsinfo

Mer information finns i anvisningen "Principerna för tillämpning av farledsdjup i Finland".
Publikationen Finsk kustlots - Del 1 presenterar närmare operativa krav, verktyg och bästa praxis.
Sjöfarande rekommenderas att följa bästa praxis. <https://fiho.fi/lnk/chdepth/sv> ,
<https://fiho.fi/lnk/sd/sv>

Farledskort

Här beskrivs enbart den viktigaste farledsinformationen. Farledens vidare uppgifter, farledshållarens instruktioner samt verktyg för att använda farleden hittas i farledshållarens eget Farledskort. <https://fiho.fi/lnk/vk/sv>

Nagelprick-Ritgrund farled

Nagelprick-Ritgrund farled - 690 (6668) - 1/4

(63 21.5N / 21 28.7E)

Begränsad fri höjd under Replotbron 24m.

Farledsdimensionering

Farledens dimensionerade djupgående är **4,3 m (N2000)**. Dimensionerat djupgående bör alltid korrigeras för rådande vattenstånd (N2000). Farleden är dimensionerad för användning i normala förhållanden, av fartyg vars längd, bredd, djupgående och blockkoefficient (bC) motsvarar farledens dimensionerande fartyg. Farledens dimensionering är riktgivande. Användare ansvarar alltid för användningen av farleden samt tillräcklig djupmarginal enligt rådande förhållanden. Farledens minsta bredd är 61 m. På bilden visas farledens belägenhet samt avstånd till närmaste mareograf.



Vattenstånd och farledsdata

Genomsnittligt N2000-vattenstånd vid närmaste mätpunkt är +7.0 cm. (Vaasa Vaskiluoto, 2022 63 05N / 21 34E) Information om aktuellt vattenstånd, skillnaden mellan höjdsystemen vid de olika mätpunkterna samt den årliga förändringen beskrivs närmare på Meteorologiska institutets sidor. <https://fiho.fi/lnk/sealev/sv>

O.Num	Num	Administrativ farled	Dimensionerande fartyg			
			Längd	Bredd	Djupgående	bC
2	690	(6668) Nagelprick-Ritgrund farled	82	11.8	4.3	0.76

Farleder i närheten

[770](#) (78) Vasa farled ~20M

Utvärdering av rörelsemarginal enligt omständigheter

Farledens olika delar dimensioneras med en djupmarginal (Gross UKC), som består av rörelsemarginal samt kölmarginal (net UKC). Dessa presenteras i tabellen nedan. I fall förhållandena inte motsvarar dimensioneringen, kan det verkliga behovet av rörelsemarginal utvärderas enligt omständigheterna. Även i dessa fall bör kölmarginalen bibehållas. Utvärdering av rörelsemarginal enligt omständigheterna är möjligt då det finns tillräckliga uppgifter om fartyget och farleden ifråga, och användaren kan påvisa att den dimensionerade kölmarginalen bibehålls. Mer information finns i anvisningen "Principerna för tillämpning av farledsdjup i Finland". <https://fiho.fi/lnk/chdepth/sv>

Farledens dimensionering enligt farledsavsnitt

Tabellen presenterar dimensioneringsdata för farledsområden. Informationen är ämnad att komplettera sjökortsinformation. Farledsområdena som presenteras kan ha olika dimensionerade djupgåenden. För områden utan fastslaget djupgående, visas enbart det ramade djupet. Ifall områdets djupgående är mindre än farledens huvudsakliga djupgående visas området med ett utropstecken (!) samt informationen i rött. Farledens nummer visas i tabellen inom parenteser. Farledsområdets dimensionerade fart presenteras ifall tillförlitlig information finns att tillgå.

	Ramat djup / Minsta djup (N2000)	Dimensionerat djupgående	Djupmarginal (Gross) UKC	Kölmarginal (net UKC)	Rörelser	Dynam. djupgående	Hastighet
#1 (6668)	5.2m	4.3m	0.9m	0.5m	0.4m	4.7m	6.0kn

Farledsområden på karta



Tillägsinfo

Mer information finns i anvisningen "Principerna för tillämpning av farledsdjup i Finland".
Publikationen Finsk kustlots - Del 1 presenterar närmare operativa krav, verktyg och bästa praxis.
Sjöfaranden rekommenderas att följa bästa praxis. <https://fiho.fi/lnk/chdepth/sv> ,
<https://fiho.fi/lnk/sd/sv>

Farledskort

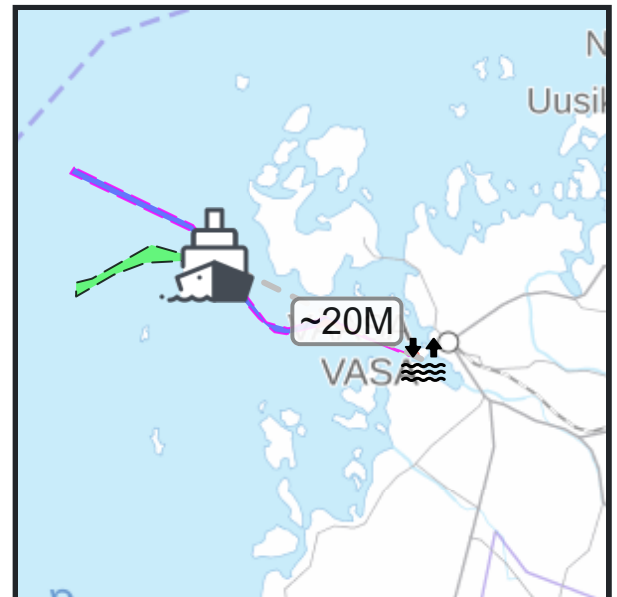
Här beskrivs enbart den viktigaste farledsinformationen. Farledens vidare uppgifter, farledshållarens instruktioner samt verktyg för att använda farleden hittas i farledshållarens eget Farledskort. <https://fiho.fi/lnk/vk/sv>

(63 12.7N / 20 58.4E)

Tillfälliga ändringar i farledsdjup, se UfS: <https://fiho.fi/n/2022/239>

Farledsdimensionering

Farledens dimensionerade djupgående är **9 m (N2000)**. Dimensionerat djupgående bör alltid korrigeras för rådande vattenstånd (N2000). Farleden är dimensionerad för användning i normala förhållanden, av fartyg vars längd, bredd, djupgående och blockkoefficient (bC) motsvarar farledens dimensionerande fartyg. Farledens dimensionering är riktgivande. Användare ansvarar alltid för användningen av farleden samt tillräcklig djupmarginal enligt rådande förhållanden. Farledens minsta bredd är 100 m. På bilden visas farledens belägenhet samt avstånd till närmaste mareograf.



Vattenstånd och farledsdata

Genomsnittligt N2000-vattenstånd vid närmaste mätpunkt är +7.0 cm. (Vaasa Vaskiluoto, 2022 63 05N / 21 34E) Information om aktuellt vattenstånd, skillnaden mellan höjdsystemen vid de olika mätpunkterna samt den årliga förändringen beskrivs närmare på Meteorologiska institutets sidor. <https://fiho.fi/lnk/sealev/sv>

O.Num	Num	Administrativ farled	Dimensionerande fartyg			
			Längd	Bredd	Djupgående	bC
1	775	(22) Norrskär södra farled	175	25.0	9.0	0.80
1	770	(78) Vasa farled	175	25.0	9.0	0.80
2	767	(3931) Nygrund - Stor Hästen farled	150	26.0	6.5	0.60

Farleder i närheten

[690](#) (6668) Nagelprick-Ritgrund farled ~20M

Utvärdering av rörelsemarginal enligt omständigheter

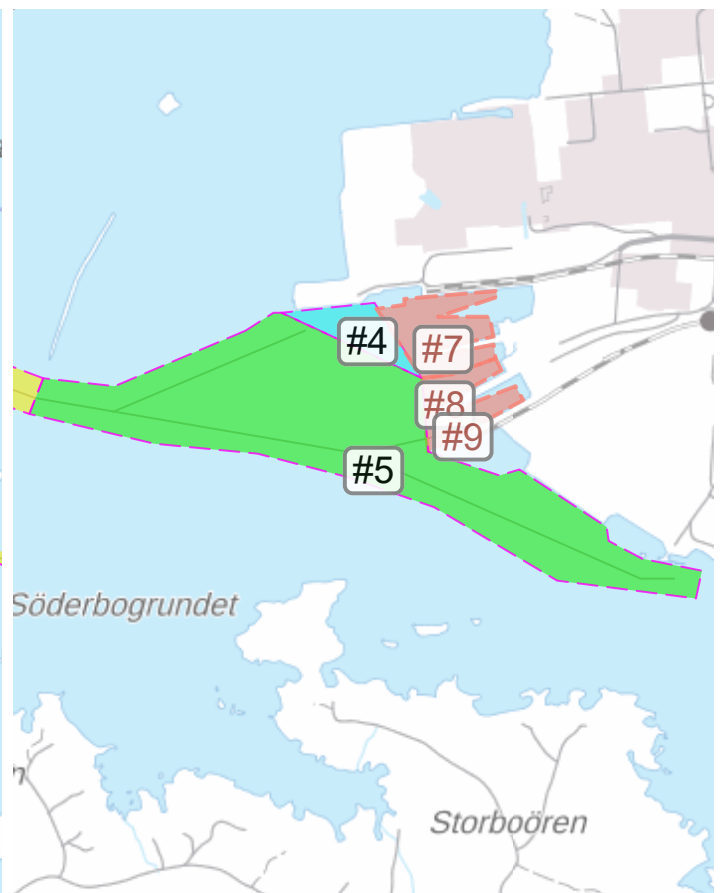
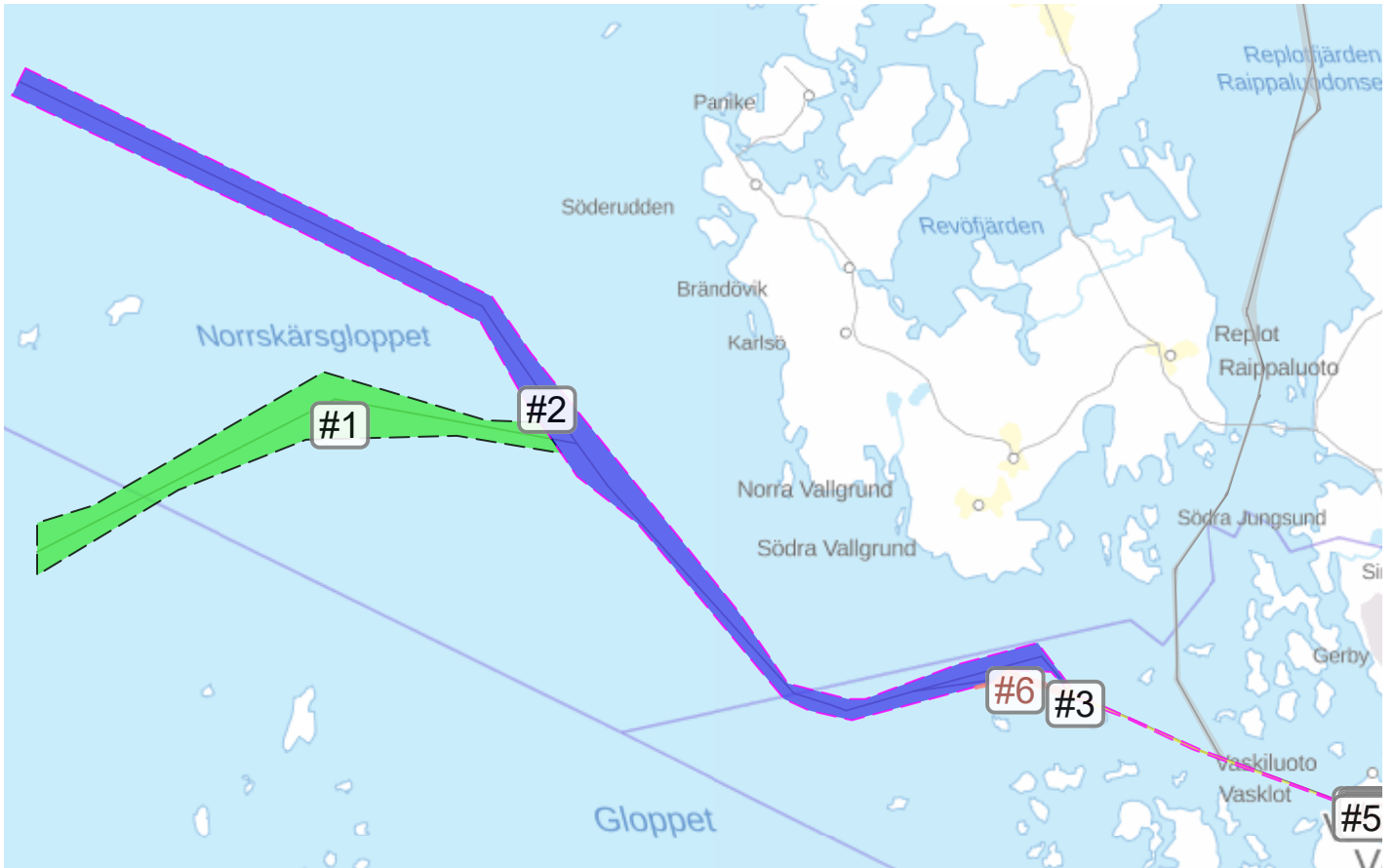
Farledens olika delar dimensioneras med en djupmarginal (Gross UKC), som består av rörelsemarginal samt kölmarginal (net UKC). Dessa presenteras i tabellen nedan. I fall förhållandena inte motsvarar dimensioneringen, kan det verkliga behovet av rörelsemarginal utvärderas enligt omständigheterna. Även i dessa fall bör kölmarginalen bibehållas. Utvärdering av rörelsemarginal enligt omständigheterna är möjligt då det finns tillräckliga uppgifter om fartyget och farleden ifråga, och användaren kan påvisa att den dimensionerade kölmarginalen bibehålls. Mer information finns i anvisningen "Principerna för tillämpning av farledsdjup i Finland". <https://fiho.fi/lnk/chdepth/sv>

Farledens dimensionering enligt farledsavsnitt

Tabellen presenterar dimensioneringsdata för farledsområden. Informationen är ämnad att komplettera sjökortsinformation. Farledsområdena som presenteras kan ha olika dimensionerade djupgåenden. För områden utan fastslaget djupgående, visas enbart det ramade djupet. Ifall områdets djupgående är mindre än farledens huvudsakliga djupgående visas området med ett utropstecken (!) samt informationen i rött. Farledens nummer visas i tabellen inom parenteser. Farledsområdets dimensionerade fart presenteras ifall tillförlitlig information finns att tillgå.

	Ramat djup / Minsta djup (N2000)	Dimensionerat djupgående	Djupmarginal (Gross) UKC	Kölmarginal (net UKC)	Rörelser	Dynam. djupgående	Hastighet
#1 (22)	10.8m	9.0m	1.8m	0.5m	1.3m	10.3m	12.0kn
#2 (78)	10.8m	9.0m	1.8m	0.5m	1.3m	10.3m	12.0kn
#3 (78)	10.3m	9.0m	1.3m	0.5m	0.8m	9.8m	10.0kn
#4 (78)	9.7m	9.0m	0.7m	0.5m	0.2m	9.2m	
#5 (78)	9.6m	9.0m	0.6m	0.5m	0.1m	9.1m	
! #6 (3931)	8.0m	6.5m	1.5m	0.5m	1.0m	7.5m	
! #7 (78)	7.5m	6.9m	0.6m	0.5m	0.1m	7.0m	
! #8 (78)	7.9m	7.3m	0.6m	0.5m	0.1m	7.4m	
! #9 (78)	7.5m	6.9m	0.6m	0.5m	0.1m	7.0m	

Farledsområden på karta



Tillägsinfo

Mer information finns i anvisningen "Principerna för tillämpning av farledsdjup i Finland". Publikationen Finsk kustlots - Del 1 presenterar närmare operativa krav, verktyg och bästa praxis. Sjöfaranden rekommenderas att följa bästa praxis. <https://fiho.fi/lnk/chdepth/sv> , <https://fiho.fi/lnk/sd/sv>

Farledskort

Här beskrivs enbart den viktigaste farledsinformationen. Farledens vidare uppgifter, farledshållarens instruktioner samt verktyg för att använda farleden hittas i farledshållarens eget Farledskort. <https://fiho.fi/lnk/vk/sv>