



Finsk kustlots

Del 2 - Handelssjöfartens farleder

2.3.1 - Bottenhavet / 2023-12-11



Innehållsförteckning

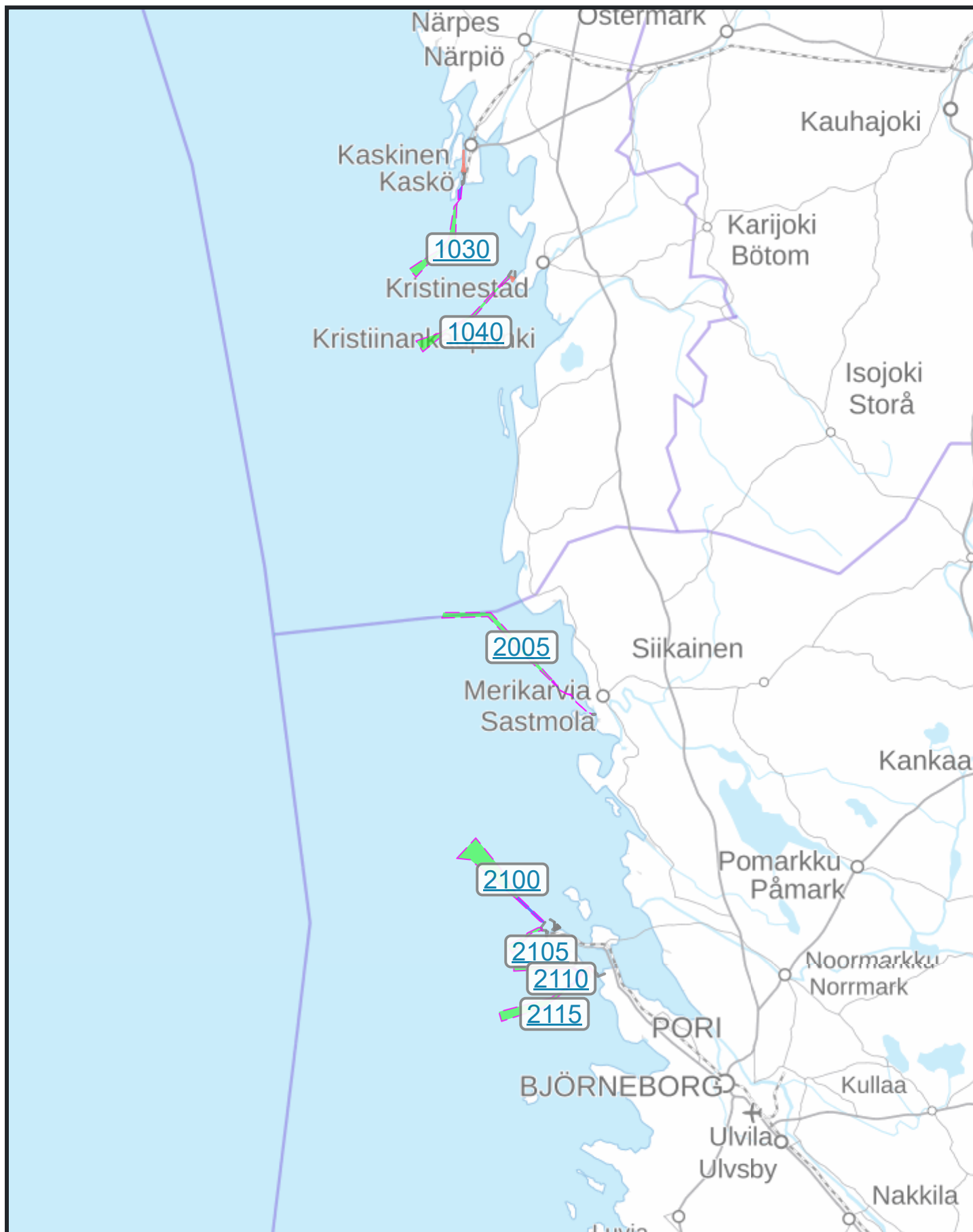
Information Sida

Allmän information	4
--------------------	---

Farleder

	O.Num	Num	Klass	Farledens namn	Sida
#1	1030	(1030)	1	Kaskö farled	5
#2	1040	(1040)	1	Kristinestad Björnön farled	9
#3	2005	(2005)	2	Merikarvia norra farled	13
#4	2100	(2100)	1	Farleden till Tahkoluoto kolhamn	17
#5	2105	(2105)	1	Kupeli-Tahkoluoto farled	21
#6	2110	(2110)	2	Mäntyluoto norra farled	25
#7	2115	(2115)	1	Mäntyluoto södra farled	29

Översiktskarta



Allmän information

Traficom

Transport- och kommunikationsverket Traficom är en myndighet som betjänar i ärenden som gäller tillstånd, registrering, godkännanden och säkerhet inom områdena för trafik, transport och kommunikation. Traficom ansvarar även för Finlands nationella sjökarteringstjänster, inklusive produktion av sjökort och nautiska publikationer.

Finlands kustlots - Del 2

Denna publikation innehåller Finska farledsdata, uppdelade i flera delar. Finsk kustlots - Del 1 innehåller allmän information, anvisningar samt länkar till vidare information. Del 1 publiceras på engelska.

Innehåll och användning

Farledernas uppgifter baseras på dimensionering. Uppgifterna anges i höjdsystemet N2000.

Farledshållaren ansvarar för det angivna vattendjupet inom farledsområdet, som det är indikerat på sjökorten. Farledens användare ansvarar alltid för användningen av farleden samt tillräcklig djupmarginal.

Kaskö farled

Kaskö farled - 1030 (1030) - 1/4

(62 17.8N / 21 10.2E)

Farledsdimensionering

Farledens dimensionerade djupgående är **9 m (N2000)**. Dimensionerat djupgående bör alltid korrigeras för rådande vattenstånd (N2000). Farleden är dimensionerad för användning i normala förhållanden, av fartyg vars längd, bredd, djupgående och blockkoefficient (bC) motsvarar farledens dimensionerande fartyg. Farledens dimensionering är riktgivande. Användare ansvarar alltid för användningen av farleden samt tillräcklig djupmarginal enligt rådande förhållanden. Farledens minsta bredd är 110 m. På bilden visas farledens belägenhet samt avstånd till närmaste mareograf.



Vattenstånd och farledsdata

Genomsnittligt N2000-vattenstånd vid närmaste mätpunkt är +8.9 cm. (Kaskinen Ådskär, 2023 62 20N / 21 13E) Information om aktuellt vattenstånd, skillnaden mellan höjdsystemen vid de olika mätpunkterna samt den årliga förändringen beskrivs närmare på Meteorologiska institutets sidor. <https://fiho.fi/lnk/sealev/sv>

O.Num	Num	Administrativ farled	Dimensionerande fartyg			
			Längd	Bredd	Djupgående	bC
1	1030	(1030) Kaskö farled	185	30.0	9.0	0.80
1	1032	(1032) Kaskisten sisäsataman väylä			6.3	

Farleder i närheten

[1040](#) (1040) Kristinestad Björnön farled ~5M

Utvärdering av rörelsemarginal enligt omständigheter

Farledens olika delar dimensioneras med en djupmarginal (Gross UKC), som består av rörelsemarginal samt kölmarginal (net UKC). Dessa presenteras i tabellen nedan. I fall förhållandena inte motsvarar dimensioneringen, kan det verkliga behovet av rörelsemarginal utvärderas enligt omständigheterna. Även i dessa fall bör kölmarginalen bibehållas. Utvärdering av rörelsemarginal enligt omständigheterna är möjligt då det finns tillräckliga uppgifter om fartyget och farleden ifråga, och användaren kan påvisa att den dimensionerade kölmarginalen bibehålls. Mer information finns i anvisningen "Principerna för tillämpning av farledsdjup i Finland". <https://fiho.fi/lnk/chdepth/sv>

Farledens dimensionering enligt farledsavsnitt

Tabellen presenterar dimensioneringsdata för farledsområden. Informationen är ämnad att komplettera sjökortsinformation. Farledsområdena som presenteras kan ha olika dimensionerade djupgåenden. För områden utan fastslaget djupgående, visas enbart det ramade djupet. Ifall områdets djupgående är mindre än farledens huvudsakliga djupgående visas området med ett utropstecken (!) samt informationen i rött. Farledens nummer visas i tabellen inom parenteser. Farledsområdets dimensionerade fart presenteras ifall tillförlitlig information finns att tillgå.

	Ramat djup / Minsta djup (N2000)	Dimensionerat djupgående	Djupmarginal (Gross) UKC	Kölmarginal (net UKC)	Rörelser	Dynam. djupgående	Hastighet
#1 (1030)	10.8m	9.0m	1.8m	0.5m	1.3m	10.3m	11.0kn
#2 (1030)	10.0m	9.0m	1.0m	0.5m	0.5m	9.5m	4.5kn
#3 (1030)	10.0m	9.0m	1.0m	0.5m	0.5m	9.5m	
#4 (1030)	10.0m	9.0m	1.0m	0.5m	0.5m	9.5m	
! #5 (1030)	8.6m	8.0m	0.6m	0.5m	0.1m	8.1m	
! #6 (1032)	7.8m	7.0m	0.8m	0.5m	0.3m	7.3m	
! #7 (1032)	7.0m	6.3m	0.7m	0.5m	0.2m	6.5m	

Farledsområden på karta



Tillägsinfo

Mer information finns i anvisningen "Principerna för tillämpning av farledsdjup i Finland". Publikationen Finsk kustlots - Del 1 presenterar närmare operativa krav, verktyg och bästa praxis. Sjöfaranden rekommenderas att följa bästa praxis. <https://fiho.fi/lnk/chdepth/sv> , <https://fiho.fi/lnk/sd/sv>

Farledskort

Här beskrivs enbart den viktigaste farledsinformationen. Farledens vidare uppgifter, farledshållarens instruktioner samt verktyg för att använda farleden hittas i farledshållarens eget Farledskort. <https://fiho.fi/lnk/vk/sv>

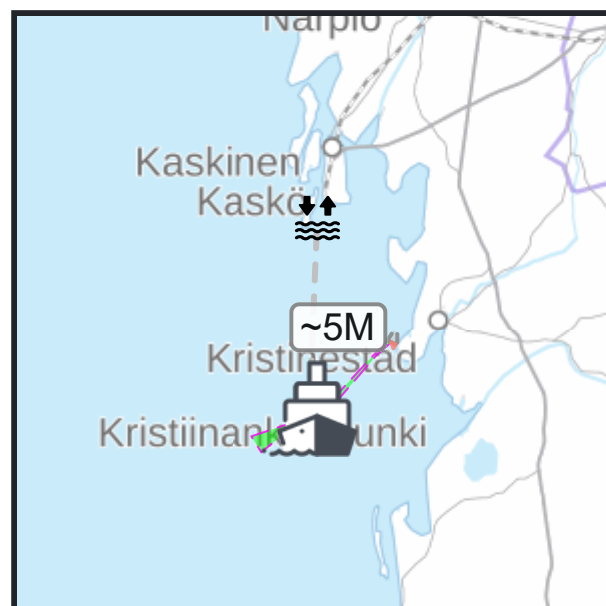
Kristinestad Björnön farled

Kristinestad Björnön farled - 1040 (1040) - 1/4

(62 13.1N / 21 11.9E)

Farledsdimensionering

Farledens dimensionerade djupgående är **12 m (N2000)**. Dimensionerat djupgående bör alltid korrigeras för rådande vattenstånd (N2000). Farleden är dimensionerad för användning i normala förhållanden, av fartyg vars längd, bredd, djupgående och blockkoefficient (bC) motsvarar farledens dimensionerande fartyg. Farledens dimensionering är riktgivande. Användare ansvarar alltid för användningen av farleden samt tillräcklig djupmarginal enligt rådande förhållanden. Farledens minsta bredd är 160 m. På bilden visas farledens belägenhet samt avstånd till närmaste mareograf.



Vattenstånd och farledsdata

Genomsnittligt N2000-vattenstånd vid närmaste mätpunkt är +8.9 cm. (Kaskinen Ådskär, 2023 62 20N / 21 13E) Information om aktuellt vattenstånd, skillnaden mellan höjdsystemen vid de olika mätpunkterna samt den årliga förändringen beskrivs närmare på Meteorologiska institutets sidor. <https://fiho.fi/lnk/sealev/sv>

	O.Num	Num	Administrativ farled	Dimensionerande fartyg			
				Längd	Bredd	Djupgående	bC
1	1040	(1040)	Kristinestad Björnön farled	210	31.0	12.0	0.80

Farleder i närheten

[1030](#) (1030) Kaskö farled ~5M

Utvärdering av rörelsemarginal enligt omständigheter

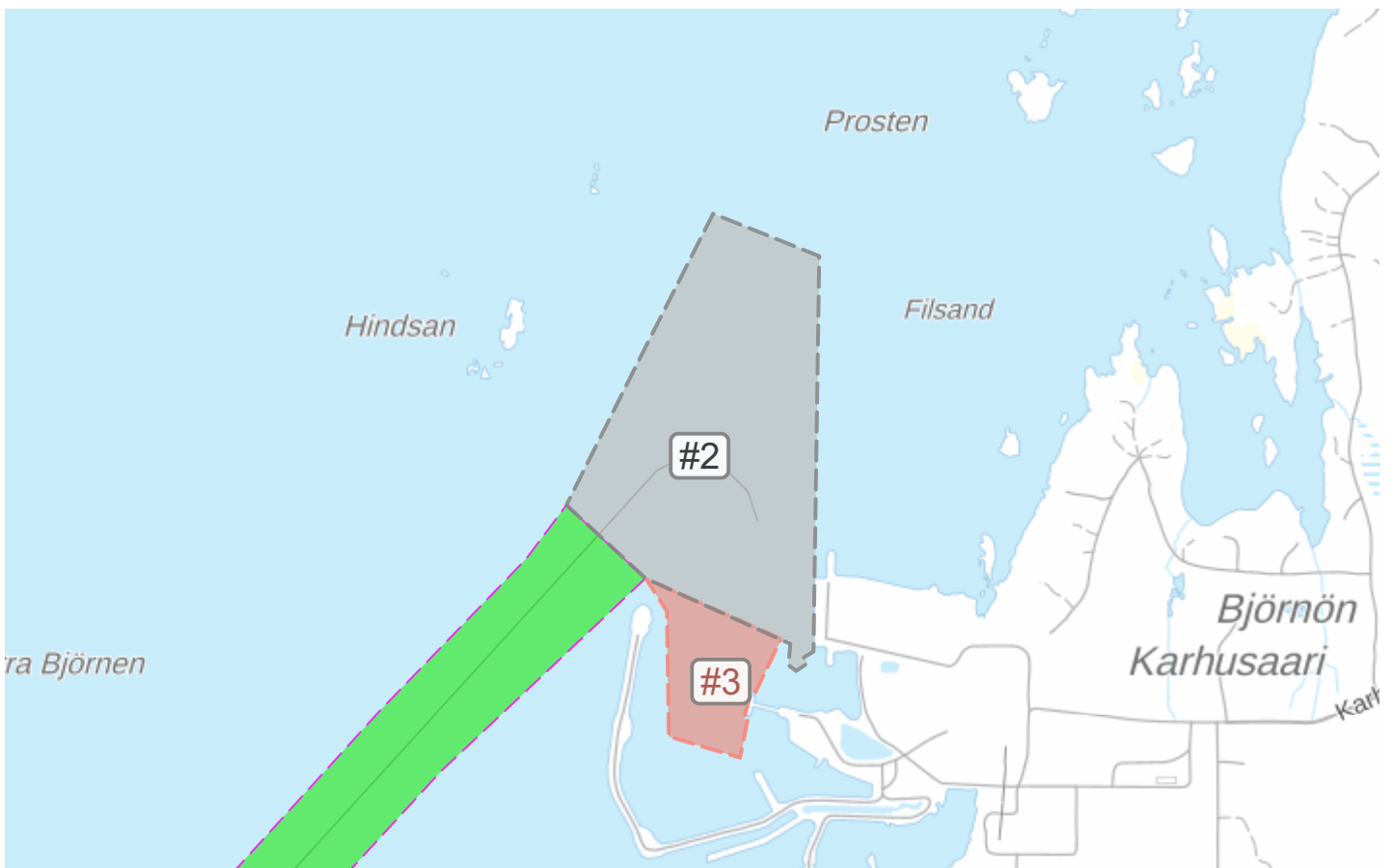
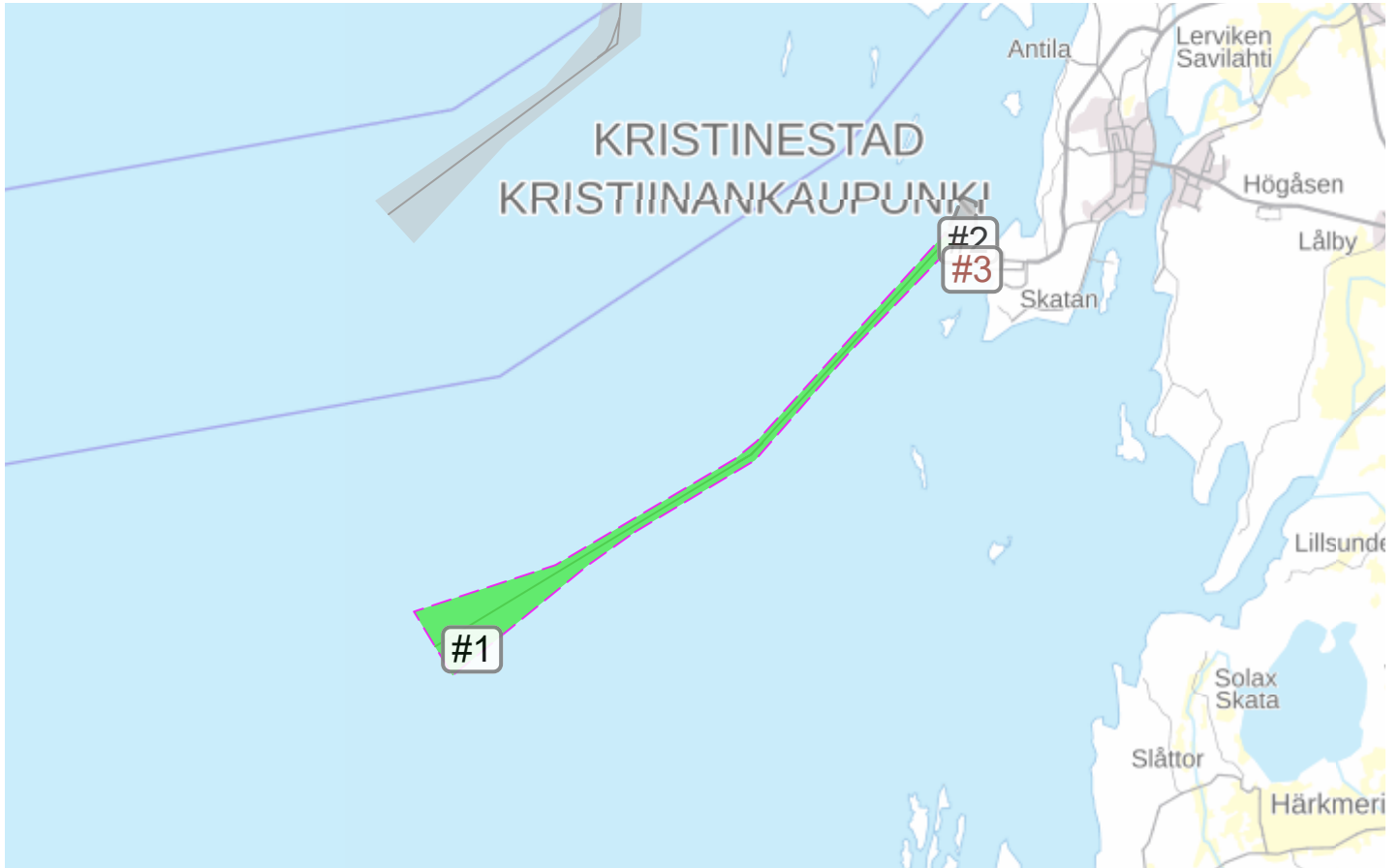
Farledens olika delar dimensioneras med en djupmarginal (Gross UKC), som består av rörelsemarginal samt kölmarginal (net UKC). Dessa presenteras i tabellen nedan. I fall förhållandena inte motsvarar dimensioneringen, kan det verkliga behovet av rörelsemarginal utvärderas enligt omständigheterna. Även i dessa fall bör kölmarginalen bibehållas. Utvärdering av rörelsemarginal enligt omständigheterna är möjligt då det finns tillräckliga uppgifter om fartyget och farleden ifråga, och användaren kan påvisa att den dimensionerade kölmarginalen bibehålls. Mer information finns i anvisningen "Principerna för tillämpning av farledsdjup i Finland". <https://fiho.fi/lnk/chdepth/sv>

Farledens dimensionering enligt farledsavsnitt

Tabellen presenterar dimensioneringsdata för farledsområden. Informationen är ämnad att komplettera sjökortsinformation. Farledsområdena som presenteras kan ha olika dimensionerade djupgåenden. För områden utan fastslaget djupgående, visas enbart det ramade djupet. Ifall områdets djupgående är mindre än farledens huvudsakliga djupgående visas området med ett utropstecken (!) samt informationen i rött. Farledens nummer visas i tabellen inom parenteser. Farledsområdets dimensionerade fart presenteras ifall tillförlitlig information finns att tillgå.

	Ramat djup / Minsta djup (N2000)	Dimensionerat djupgående	Djupmarginal (Gross) UKC	Kölmarginal (net UKC)	Rörelser	Dynam. djupgående	Hastighet
#1 (1040)	14.0m	12.0m	2.0m	0.5m	1.5m	13.5m	12.0kn
#2 (1040)	13.3m	12.0m	1.3m	0.5m	0.8m	12.8m	
! #3 (1040)	11.3m	10.0m	1.3m	0.5m	0.8m	10.8m	

Farledsområden på karta



Tillägsinfo

Mer information finns i anvisningen "Principerna för tillämpning av farledsdjup i Finland". Publikationen Finsk kustlots - Del 1 presenterar närmare operativa krav, verktyg och bästa praxis. Sjöfaranden rekommenderas att följa bästa praxis. <https://fiho.fi/lnk/chdepth/sv> , <https://fiho.fi/lnk/sd/sv>

Farledskort

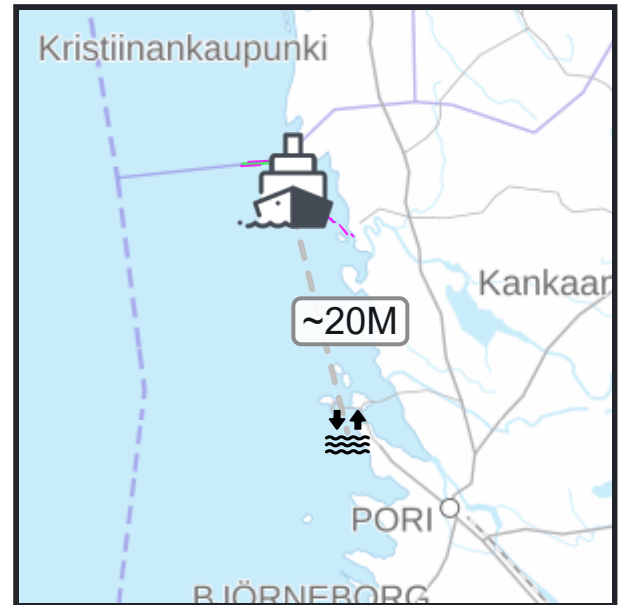
Här beskrivs enbart den viktigaste farledsinformationen. Farledens vidare uppgifter, farledshållarens instruktioner samt verktyg för att använda farleden hittas i farledshållarens eget Farledskort. <https://fiho.fi/lnk/vk/sv>

Merikarvia norra farled

(61 55.2N / 21 17.5E)

Farledsdimensionering

Farledens dimensionerade djupgående är **4,2 m (N2000)**. Dimensionerat djupgående bör alltid korrigeras för rådande vattenstånd (N2000). Farleden är dimensionerad för användning i normala förhållanden, av fartyg vars längd, bredd, djupgående och blockkoefficient (bC) motsvarar farledens dimensionerande fartyg. Farledens dimensionering är riktgivande. Användare ansvarar alltid för användningen av farleden samt tillräcklig djupmarginal enligt rådande förhållanden. Farledens minsta bredd är 50 m. På bilden visas farledens belägenhet samt avstånd till närmaste mareograf.



Vattenstånd och farledsdata

Genomsnittligt N2000-vattenstånd vid närmaste mätpunkt är +11.3 cm. (Pori Mäntyluoto Kallo, 2023 61 35N / 21 28E) Information om aktuellt vattenstånd, skillnaden mellan höjdsystemen vid de olika mätpunkterna samt den årliga förändringen beskrivs närmare på Meteorologiska institutets sidor. <https://fiho.fi/lnk/sealev/sv>

O.Num	Num	Administrativ farled	Dimensionerande fartyg			
			Längd	Bredd	Djupgående	bC
2	2005	(2005) Merikarvia norra farled	83	12.6	4.2	0.75

Farleder i närheten

[2100](#) (2100) Farleden till Tahkoluoto kolhamn ~15M

Utvärdering av rörelsemarginal enligt omständigheter

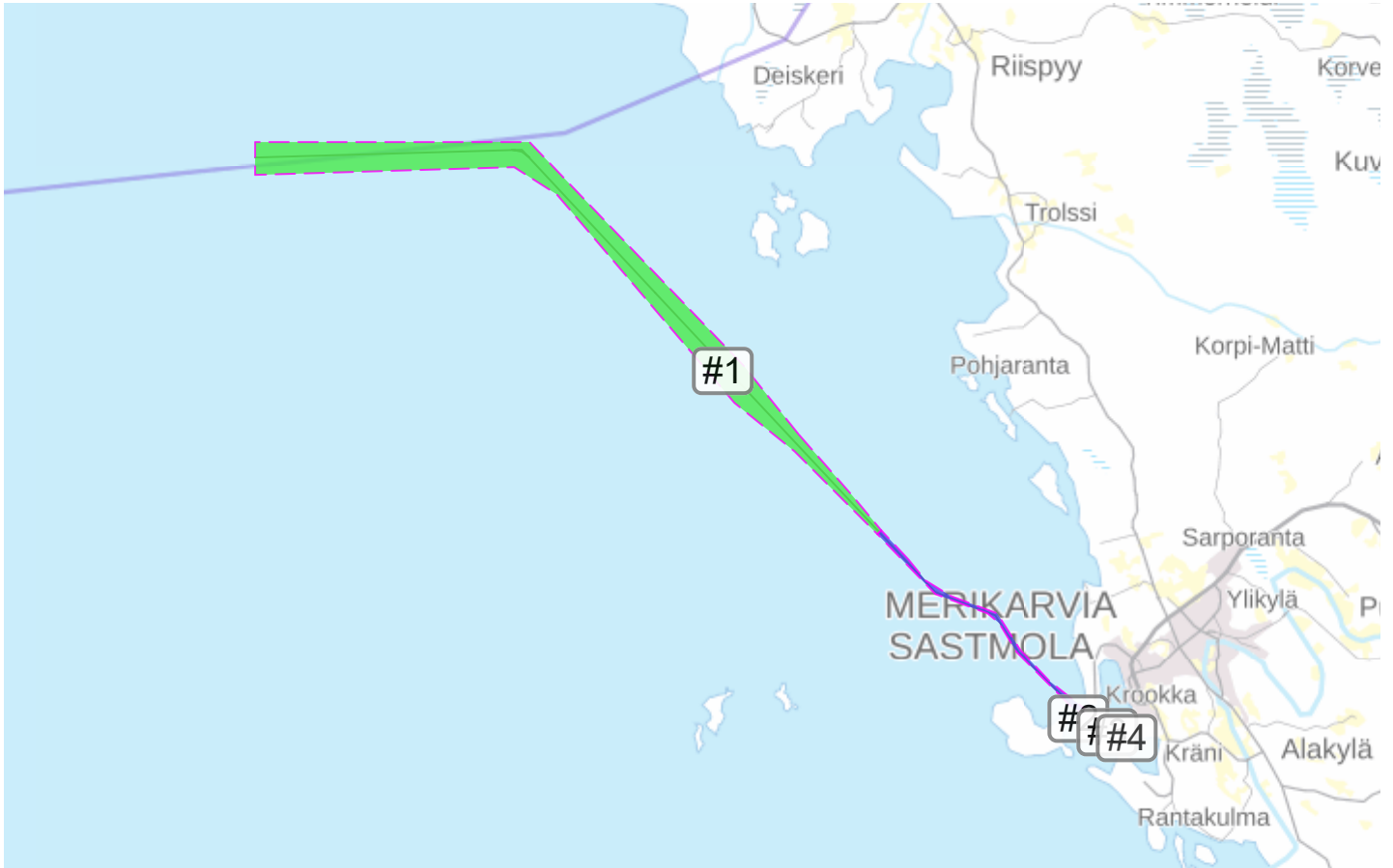
Farledens olika delar dimensioneras med en djupmarginal (Gross UKC), som består av rörelsemarginal samt kölmarginal (net UKC). Dessa presenteras i tabellen nedan. I fall förhållandena inte motsvarar dimensioneringen, kan det verkliga behovet av rörelsemarginal utvärderas enligt omständigheterna. Även i dessa fall bör kölmarginalen bibehållas. Utvärdering av rörelsemarginal enligt omständigheterna är möjligt då det finns tillräckliga uppgifter om fartyget och farleden ifråga, och användaren kan påvisa att den dimensionerade kölmarginalen bibehålls. Mer information finns i anvisningen "Principerna för tillämpning av farledsdjup i Finland". <https://fiho.fi/lnk/chdepth/sv>

Farledens dimensionering enligt farledsavsnitt

Tabellen presenterar dimensioneringsdata för farledsområden. Informationen är ämnad att komplettera sjökortsinformation. Farledsområdena som presenteras kan ha olika dimensionerade djupgåenden. För områden utan fastslaget djupgående, visas enbart det ramade djupet. Ifall områdets djupgående är mindre än farledens huvudsakliga djupgående visas området med ett utropstecken (!) samt informationen i rött. Farledens nummer visas i tabellen inom parenteser. Farledsområdets dimensionerade fart presenteras ifall tillförlitlig information finns att tillgå.

	Ramat djup / Minsta djup (N2000)	Dimensionerat djupgående	Djupmarginal (Gross) UKC	Kölmarginal (net UKC)	Rörelser	Dynam. djupgående	Hastighet
#1 (2005)	5.5m	4.2m	1.3m	0.5m	0.8m	5.0m	7.5kn
#2 (2005)	5.0m	4.2m	0.8m	0.5m	0.3m	4.5m	7.5kn
#3 (2005)	4.8m	4.2m	0.6m	0.5m	0.1m	4.3m	
#4 (2005)	4.8m						

Farledsområden på karta



Tillägsinfo

Mer information finns i anvisningen "Principerna för tillämpning av farledsdjup i Finland". Publikationen Finsk kustlots - Del 1 presenterar närmare operativa krav, verktyg och bästa praxis. Sjöfaranden rekommenderas att följa bästa praxis. <https://fiho.fi/lnk/chdepth/sv> , <https://fiho.fi/lnk/sd/sv>

Farledskort

Här beskrivs enbart den viktigaste farledsinformationen. Farledens vidare uppgifter, farledshållarens instruktioner samt verktyg för att använda farleden hittas i farledshållarens eget Farledskort. <https://fiho.fi/lnk/vk/sv>

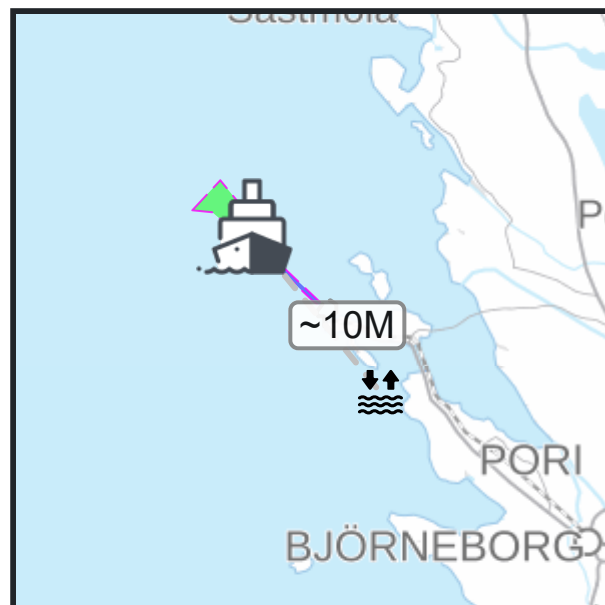
Farleden till Tahkoluoto kolhamn

(61 41.8N / 21 16.3E)

Hamnens farledsområden redovisas delvis med farled 2105.

Farledsdimensionering

Farledens dimensionerade djupgående är **15,3 m (N2000)**. Dimensionerat djupgående bör alltid korrigeras för rådande vattenstånd (N2000). Farleden är dimensionerad för användning i normala förhållanden, av fartyg vars längd, bredd, djupgående och blockkoefficient (bC) motsvarar farledens dimensionerande fartyg. Farledens dimensionering är riktgivande. Användare ansvarar alltid för användningen av farleden samt tillräcklig djupmarginal enligt rådande förhållanden. På bilden visas farledens belägenhet samt avstånd till närmaste mareograf.



Vattenstånd och farledsdata

Genomsnittligt N2000-vattenstånd vid närmaste mätpunkt är +11.3 cm. (Pori Mäntyluoto Kallo, 2023 61 35N / 21 28E) Information om aktuellt vattenstånd, skillnaden mellan höjdsystemen vid de olika mätpunkterna samt den årliga förändringen beskrivs närmare på Meteorologiska institutets sidor. <https://fiho.fi/lnk/sealev/sv>

	O.Num	Num	Administrativ farled	Dimensionerande fartyg			
				Längd	Bredd	Djupgående	bC
1	2100	(2100)	Farleden till Tahkoluoto kolhamn	260	40.0	15.3	0.72

Farleder i närheten

2105 (2105) Kupeli-Tahkoluoto farled ~5M	2110 (2110) Mäntyluoto norra farled ~10M	2115 (2115) Mäntyluoto södra farled ~10M	2005 (2005) Merikarvia norra farled ~15M
---	--	--	--

Utvärdering av rörelsemarginal enligt omständigheter

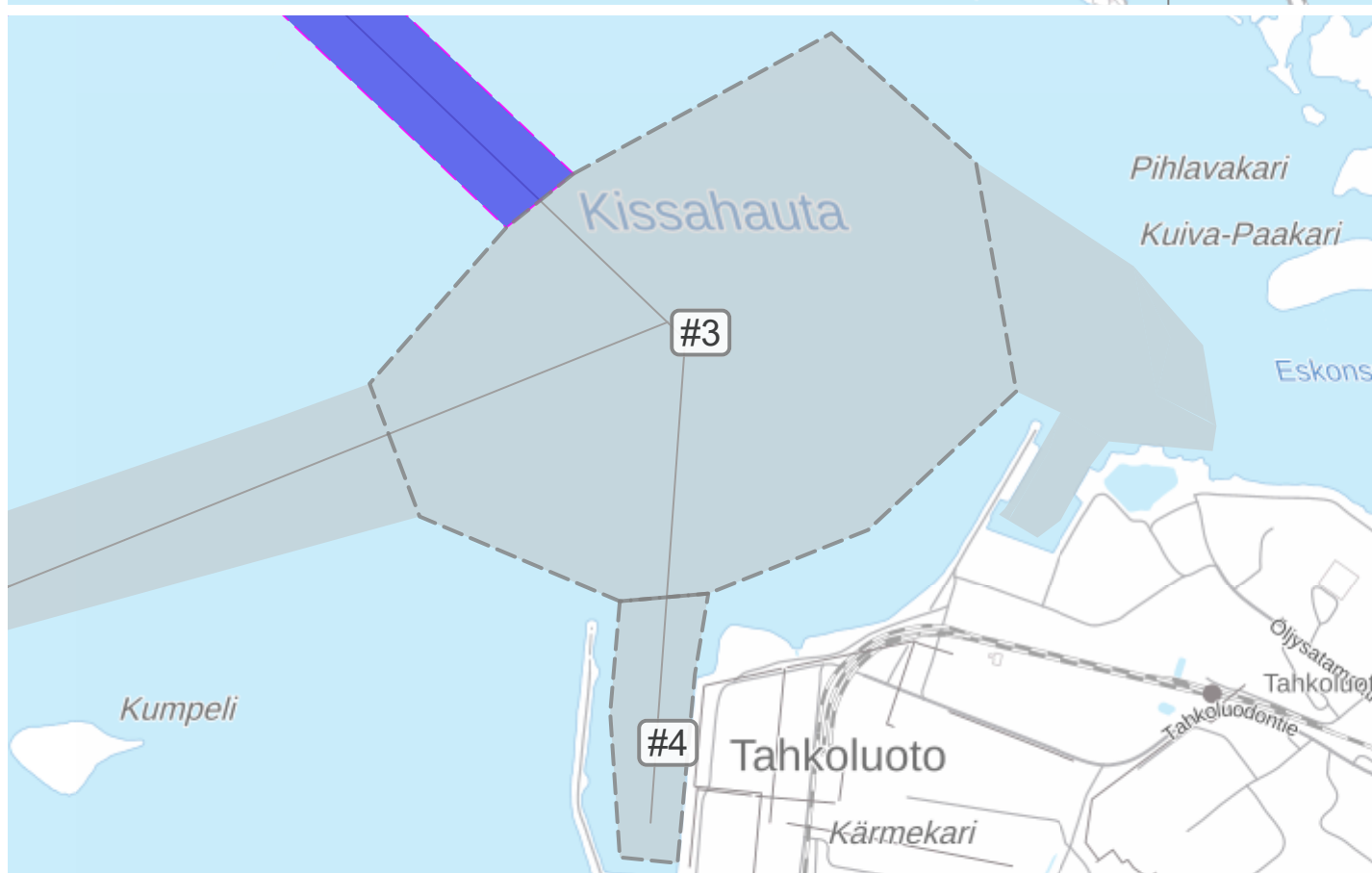
Farledens olika delar dimensioneras med en djupmarginal (Gross UKC), som består av rörelsemarginal samt kölmarginal (net UKC). Dessa presenteras i tabellen nedan. I fall förhållandena inte motsvarar dimensioneringen, kan det verkliga behovet av rörelsemarginal utvärderas enligt omständigheterna. Även i dessa fall bör kölmarginalen bibehållas. Utvärdering av rörelsemarginal enligt omständigheterna är möjligt då det finns tillräckliga uppgifter om fartyget och farleden ifråga, och användaren kan påvisa att den dimensionerade kölmarginalen bibehålls. Mer information finns i anvisningen "Principerna för tillämpning av farledsdjup i Finland". <https://fiho.fi/lnk/chdepth/sv>

Farledens dimensionering enligt farledsavsnitt

Tabellen presenterar dimensioneringsdata för farledsområden. Informationen är ämnad att komplettera sjökortsinformation. Farledsområdena som presenteras kan ha olika dimensionerade djupgåenden. För områden utan fastslaget djupgående, visas enbart det ramade djupet. Ifall områdets djupgående är mindre än farledens huvudsakliga djupgående visas området med ett utropstecken (!) samt informationen i rött. Farledens nummer visas i tabellen inom parenteser. Farledsområdets dimensionerade fart presenteras ifall tillförlitlig information finns att tillgå.

	Ramat djup / Minsta djup (N2000)	Dimensionerat djupgående	Djupmarginal (Gross) UKC	Kölmarginal (net UKC)	Rörelser	Dynam. djupgående	Hastighet
#1 (2100)	18.0m	15.3m	2.7m	0.5m	2.2m	17.5m	15.0kn
#2 (2100)	17.3m	15.3m	2.0m	0.5m	1.5m	16.8m	12.0kn
#3 (2100)	17.3m						
#4 (2100)	16.8m						

Farledsområden på karta



Tillägsinfo

Mer information finns i anvisningen "Principerna för tillämpning av farledsdjup i Finland". Publikationen Finsk kustlots - Del 1 presenterar närmare operativa krav, verktyg och bästa praxis. Sjöfaranden rekommenderas att följa bästa praxis. <https://fiho.fi/lnk/chdepth/sv> , <https://fiho.fi/lnk/sd/sv>

Farledskort

Här beskrivs enbart den viktigaste farledsinformationen. Farledens vidare uppgifter, farledshållarens instruktioner samt verktyg för att använda farleden hittas i farledshållarens eget Farledskort. <https://fiho.fi/lnk/vk/sv>

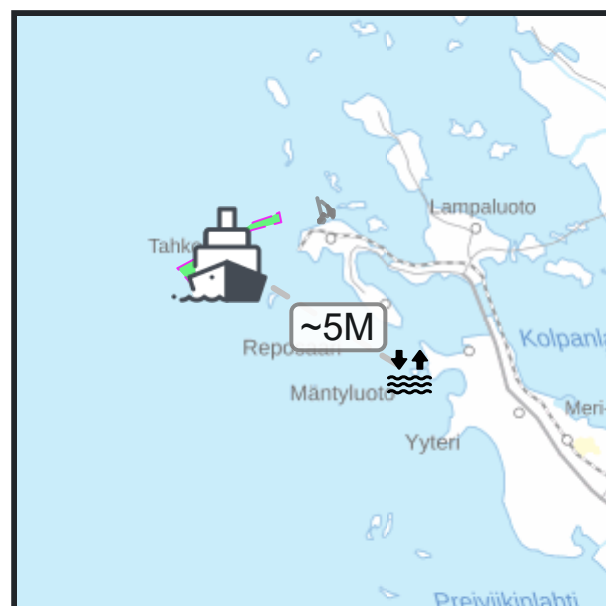
Kupeli-Tahkoluoto farled

Kupeli-Tahkoluoto farled - 2105 (2105) - 1/4

(61 37.7N / 21 19.8E)

Farledsdimensionering

Farledens dimensionerade djupgående är **10 m (N2000)**. Dimensionerat djupgående bör alltid korrigeras för rådande vattenstånd (N2000). Farleden är dimensionerad för användning i normala förhållanden, av fartyg vars längd, bredd, djupgående och blockkoefficient (bC) motsvarar farledens dimensionerande fartyg. Farledens dimensionering är riktgivande. Användare ansvarar alltid för användningen av farleden samt tillräcklig djupmarginal enligt rådande förhållanden. På bilden visas farledens belägenhet samt avstånd till närmaste mareograf.



Vattenstånd och farledsdata

Genomsnittligt N2000-vattenstånd vid närmaste mätpunkt är +11.3 cm. (Pori Mäntyluoto Kallo, 2023 61 35N / 21 28E) Information om aktuellt vattenstånd, skillnaden mellan höjdsystemen vid de olika mätpunkterna samt den årliga förändringen beskrivs närmare på Meteorologiska institutets sidor. <https://fiho.fi/lnk/sealev/sv>

O.Num	Num	Administrativ farled	Dimensionerande fartyg			
			Längd	Bredd	Djupgående	bC
1	2100	(2100) Farleden till Tahkoluoto kolhamn	260	40.0	15.3	0.72
1	2105	(2105) Kupeli-Tahkoluoto farled	180	25.0	10.0	0.72

Farleder i närheten

2110 (2110) Mäntyluoto norra farled ~5M	2115 (2115) Mäntyluoto södra farled ~5M	2100 (2100) Farleden till Tahkoluoto kolhamn ~5M
---	---	--

Utvärdering av rörelsemarginal enligt omständigheter

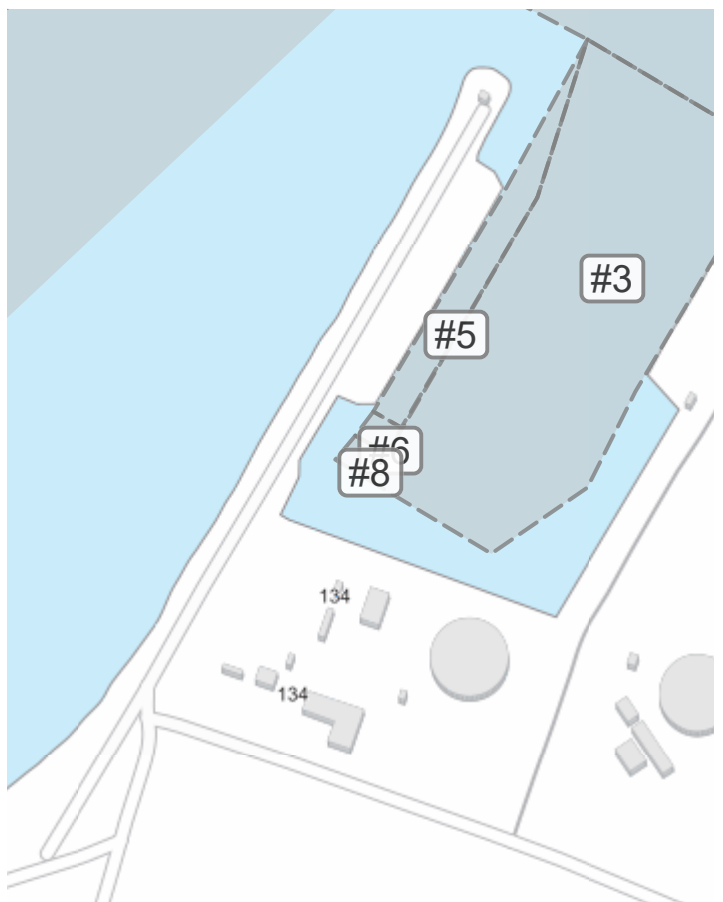
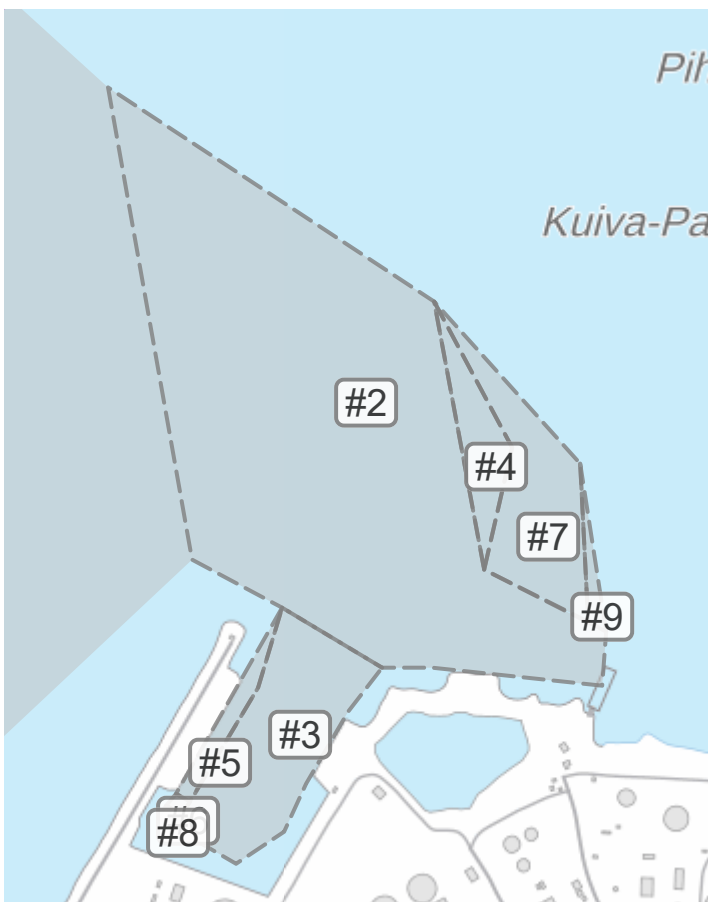
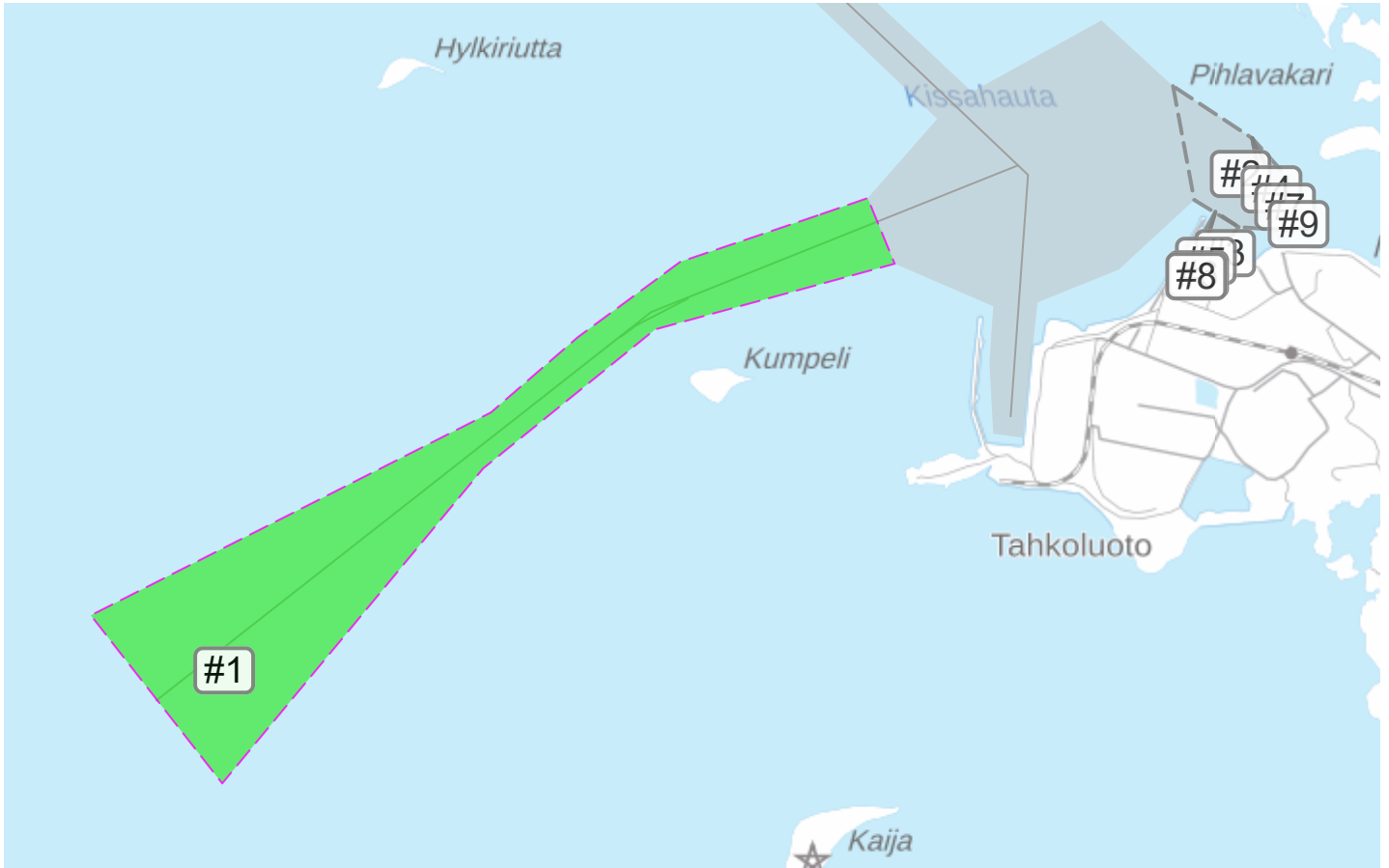
Farledens olika delar dimensioneras med en djupmarginal (Gross UKC), som består av rörelsemarginal samt kölmarginal (net UKC). Dessa presenteras i tabellen nedan. I fall förhållandena inte motsvarar dimensioneringen, kan det verkliga behovet av rörelsemarginal utvärderas enligt omständigheterna. Även i dessa fall bör kölmarginalen bibehållas. Utvärdering av rörelsemarginal enligt omständigheterna är möjligt då det finns tillräckliga uppgifter om fartyget och farleden ifråga, och användaren kan påvisa att den dimensionerade kölmarginalen bibehålls. Mer information finns i anvisningen "Principerna för tillämpning av farledsdjup i Finland". <https://fiho.fi/lnk/chdepth/sv>

Farledens dimensionering enligt farledsavsnitt

Tabellen presenterar dimensioneringsdata för farledsområden. Informationen är ämnad att komplettera sjökortsinformation. Farledsområdena som presenteras kan ha olika dimensionerade djupgåenden. För områden utan fastslaget djupgående, visas enbart det ramade djupet. Ifall områdets djupgående är mindre än farledens huvudsakliga djupgående visas området med ett utropstecken (!) samt informationen i rött. Farledens nummer visas i tabellen inom parenteser. Farledsområdets dimensionerade fart presenteras ifall tillförlitlig information finns att tillgå.

	Ramat djup / Minsta djup (N2000)	Dimensionerat djupgående	Djupmarginal (Gross) UKC	Kölmarginal (net UKC)	Rörelser	Dynam. djupgående	Hastighet
#1 (2105)	11.6m	10.0m	1.6m	0.5m	1.1m	11.1m	10.0kn
#2 (2100)	13.5m						
#3 (2100)	12.8m						
#4 (2100)	11.1m						
#5 (2100)	10.8m						
#6 (2100)	10.2m						
#7 (2100)	9.7m						
#8 (2100)	9.2m						
#9 (2100)	8.3m						

Farledsområden på karta



Tillägsinfo

Mer information finns i anvisningen "Principerna för tillämpning av farledsdjup i Finland". Publikationen Finsk kustlots - Del 1 presenterar närmare operativa krav, verktyg och bästa praxis. Sjöfaranden rekommenderas att följa bästa praxis. <https://fiho.fi/lnk/chdepth/sv> , <https://fiho.fi/lnk/sd/sv>

Farledskort

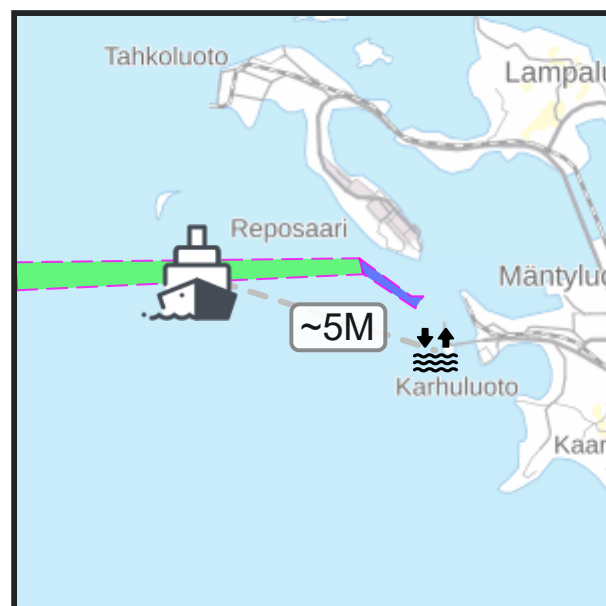
Här beskrivs enbart den viktigaste farledsinformationen. Farledens vidare uppgifter, farledshållarens instruktioner samt verktyg för att använda farleden hittas i farledshållarens eget Farledskort. <https://fiho.fi/lnk/vk/sv>

Mäntyluoto norra farled

(61 36.2N / 21 22.5E)

Farledsdimensionering

Farledens dimensionerade djupgående är **6,5 m (N2000)**. Dimensionerat djupgående bör alltid korrigeras för rådande vattenstånd (N2000). Farleden är dimensionerad för användning i normala förhållanden, av fartyg vars längd, bredd, djupgående och blockkoefficient (bC) motsvarar farledens dimensionerande fartyg. Farledens dimensionering är riktgivande. Användare ansvarar alltid för användningen av farleden samt tillräcklig djupmarginal enligt rådande förhållanden. På bilden visas farledens belägenhet samt avstånd till närmaste mareograf.



Vattenstånd och farledsdata

Genomsnittligt N2000-vattenstånd vid närmaste mätpunkt är +11.3 cm. (Pori Mäntyluoto Kallo, 2023 61 35N / 21 28E) Information om aktuellt vattenstånd, skillnaden mellan höjdsystemen vid de olika mätpunkterna samt den årliga förändringen beskrivs närmare på Meteorologiska institutets sidor. <https://fiho.fi/lnk/sealev/sv>

	O.Num	Num	Administrativ farled	Dimensionerande fartyg			
				Längd	Bredd	Djupgående	bC
2	2110	(2110)	Mäntyluoto norra farled	140	20.0	6.5	0.72

Farleder i närheten

2105 (2105) Kupeli-Tahkoluoto farled ~5M	2115 (2115) Mäntyluoto södra farled ~5M	2100 (2100) Farleden till Tahkoluoto kolhamn ~10M
--	---	---

Utvärdering av rörelsemarginal enligt omständigheter

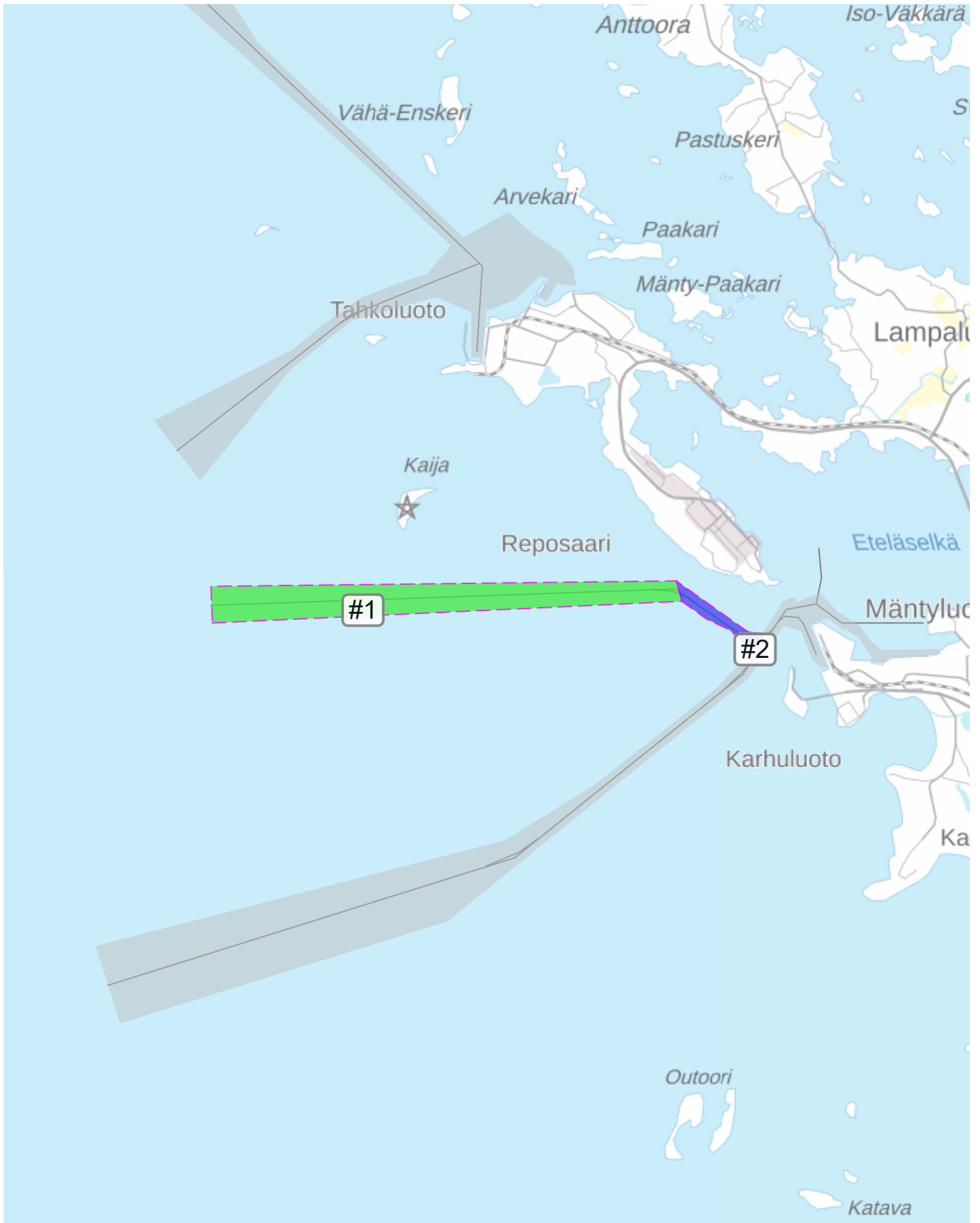
Farledens olika delar dimensioneras med en djupmarginal (Gross UKC), som består av rörelsemarginal samt kölmarginal (net UKC). Dessa presenteras i tabellen nedan. I fall förhållandena inte motsvarar dimensioneringen, kan det verkliga behovet av rörelsemarginal utvärderas enligt omständigheterna. Även i dessa fall bör kölmarginalen bibehållas. Utvärdering av rörelsemarginal enligt omständigheterna är möjligt då det finns tillräckliga uppgifter om fartyget och farleden ifråga, och användaren kan påvisa att den dimensionerade kölmarginalen bibehålls. Mer information finns i anvisningen "Principerna för tillämpning av farledsdjup i Finland". <https://fiho.fi/lnk/chdepth/sv>

Farledens dimensionering enligt farledsavsnitt

Tabellen presenterar dimensioneringsdata för farledsområden. Informationen är ämnad att komplettera sjökortsinformation. Farledsområdena som presenteras kan ha olika dimensionerade djupgåenden. För områden utan fastslaget djupgående, visas enbart det ramade djupet. Ifall områdets djupgående är mindre än farledens huvudsakliga djupgående visas området med ett utropstecken (!) samt informationen i rött. Farledens nummer visas i tabellen inom parenteser. Farledsområdets dimensionerade fart presenteras ifall tillförlitlig information finns att tillgå.

	Ramat djup / Minsta djup (N2000)	Dimensionerat djupgående	Djupmarginal (Gross) UKC	Kölmarginal (net UKC)	Rörelser	Dynam. djupgående	Hastighet
#1 (2110)	8.3m	6.5m	1.8m	0.5m	1.3m	7.8m	12.0kn
#2 (2110)	7.9m	6.5m	1.4m	0.5m	0.9m	7.4m	9.0kn

Farledsområden på karta



Tillägsinfo

Mer information finns i anvisningen "Principerna för tillämpning av farledsdjup i Finland". Publikationen Finsk kustlots - Del 1 presenterar närmare operativa krav, verktyg och bästa praxis. Sjöfaranden rekommenderas att följa bästa praxis. <https://fiho.fi/lnk/chdepth/sv> , <https://fiho.fi/lnk/sd/sv>

Farledskort

Här beskrivs enbart den viktigaste farledsinformationen. Farledens vidare uppgifter, farledshållarens instruktioner samt verktyg för att använda farleden hittas i farledshållarens eget Farledskort. <https://fiho.fi/lnk/vk/sv>

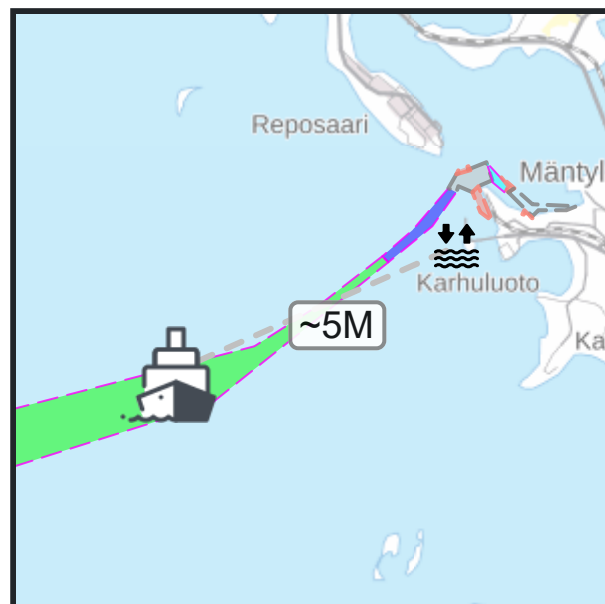
Mäntyluoto södra farled

Mäntyluoto södra farled - 2115 (2115) - 1/4

(61 34.1N / 21 21.6E)

Farledsdimensionering

Farledens dimensionerade djupgående är **12 m (N2000)**. Dimensionerat djupgående bör alltid korrigeras för rådande vattenstånd (N2000). Farleden är dimensionerad för användning i normala förhållanden, av fartyg vars längd, bredd, djupgående och blockkoefficient (bC) motsvarar farledens dimensionerande fartyg. Farledens dimensionering är riktgivande. Användare ansvarar alltid för användningen av farleden samt tillräcklig djupmarginal enligt rådande förhållanden. På bilden visas farledens belägenhet samt avstånd till närmaste mareograf.



Vattenstånd och farledsdata

Genomsnittligt N2000-vattenstånd vid närmaste mätpunkt är +11.3 cm. (Pori Mäntyluoto Kallo, 2023 61 35N / 21 28E) Information om aktuellt vattenstånd, skillnaden mellan höjdsystemen vid de olika mätpunkterna samt den årliga förändringen beskrivs närmare på Meteorologiska institutets sidor. <https://fiho.fi/lnk/sealev/sv>

O.Num	Num	Administrativ farled	Dimensionerande fartyg			
			Längd	Bredd	Djupgående	bC
1	2115	(2115) Mäntyluoto södra farled	210	35.0	12.0	0.72

Farleder i närheten

2110 (2110) Mäntyluoto norra farled ~5M	2105 (2105) Kupeli-Tahkoluoto farled ~5M	2100 (2100) Farleden till Tahkoluoto kolhamn ~10M
---	--	---

Utvärdering av rörelsemarginal enligt omständigheter

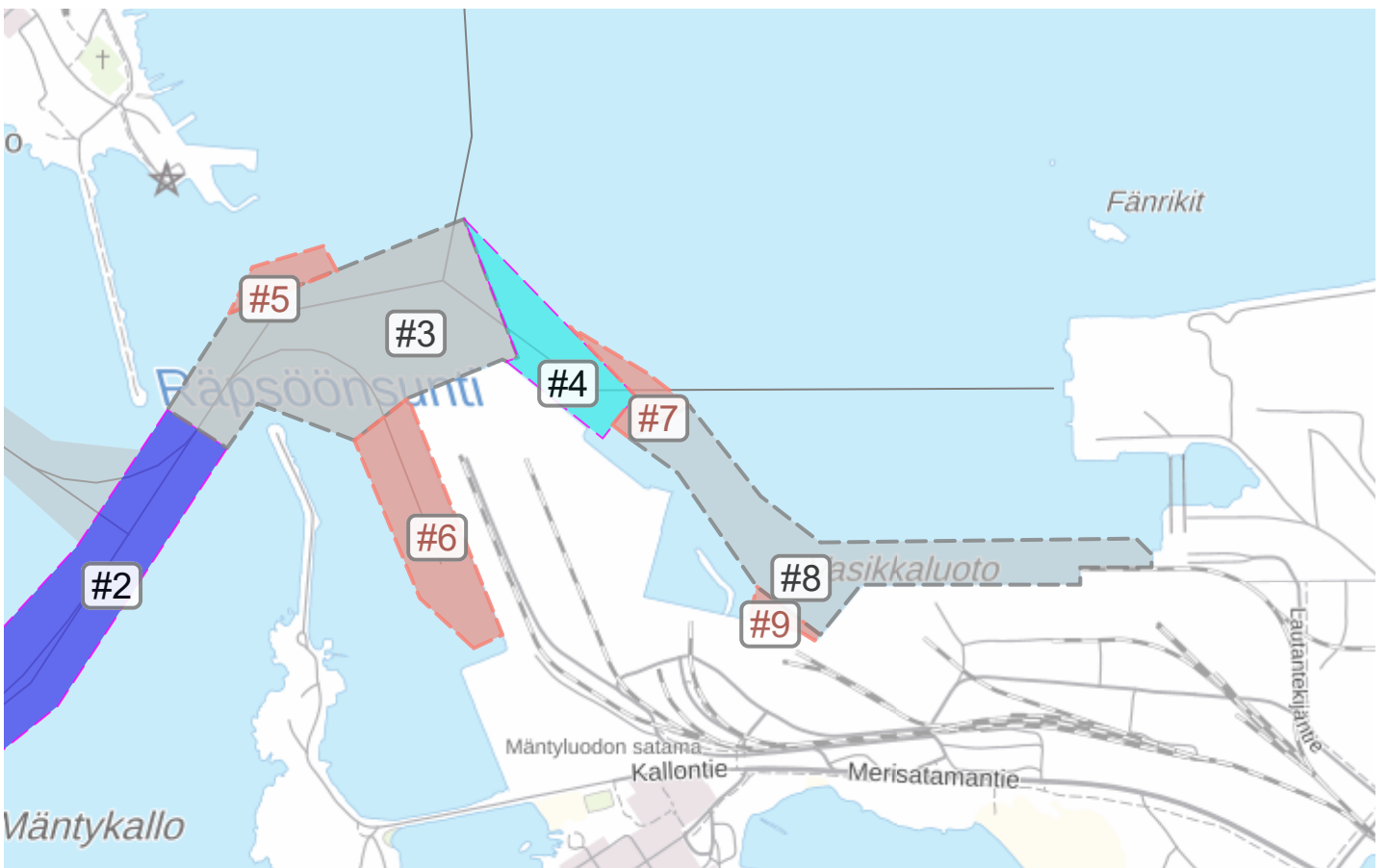
Farledens olika delar dimensioneras med en djupmarginal (Gross UKC), som består av rörelsemarginal samt kölmarginal (net UKC). Dessa presenteras i tabellen nedan. I fall förhållandena inte motsvarar dimensioneringen, kan det verkliga behovet av rörelsemarginal utvärderas enligt omständigheterna. Även i dessa fall bör kölmarginalen bibehållas. Utvärdering av rörelsemarginal enligt omständigheterna är möjligt då det finns tillräckliga uppgifter om fartyget och farleden ifråga, och användaren kan påvisa att den dimensionerade kölmarginalen bibehålls. Mer information finns i anvisningen "Principerna för tillämpning av farledsdjup i Finland". <https://fiho.fi/lnk/chdepth/sv>

Farledens dimensionering enligt farledsavsnitt

Tabellen presenterar dimensioneringsdata för farledsområden. Informationen är ämnad att komplettera sjökortsinformation. Farledsområdena som presenteras kan ha olika dimensionerade djupgåenden. För områden utan fastslaget djupgående, visas enbart det ramade djupet. Ifall områdets djupgående är mindre än farledens huvudsakliga djupgående visas området med ett utropstecken (!) samt informationen i rött. Farledens nummer visas i tabellen inom parenteser. Farledsområdets dimensionerade fart presenteras ifall tillförlitlig information finns att tillgå.

	Ramat djup / Minsta djup (N2000)	Dimensionerat djupgående	Djupmarginal (Gross) UKC	Kölmarginal (net UKC)	Rörelser	Dynam. djupgående	Hastighet
#1 (2115)	13.8m	12.0m	1.8m	0.5m	1.3m	13.3m	11.0kn
#2 (2115)	13.6m	12.0m	1.6m	0.5m	1.1m	13.1m	10.0kn
#3 (2115)	13.3m	12.0m	1.3m	0.5m	0.8m	12.8m	
#4 (2115)	13.4m	12.0m	1.4m	0.5m	0.9m	12.9m	
! #5 (2115)	11.0m	9.8m	1.2m	0.5m	0.7m	10.5m	
! #6 (2115)	10.9m	9.7m	1.2m	0.5m	0.7m	10.4m	
! #7 (2115)	8.0m	0.0m	8.0m	0.5m	7.5m	7.5m	
#8 (2115)	7.7m						
! #9 (2115)	6.3m	0.0m	6.3m	0.5m	5.8m	5.8m	

Farledsområden på karta



Tillägsinfo

Mer information finns i anvisningen "Principerna för tillämpning av farledsdjup i Finland". Publikationen Finsk kustlots - Del 1 presenterar närmare operativa krav, verktyg och bästa praxis. Sjöfaranden rekommenderas att följa bästa praxis. <https://fiho.fi/lnk/chdepth/sv> , <https://fiho.fi/lnk/sd/sv>

Farledskort

Här beskrivs enbart den viktigaste farledsinformationen. Farledens vidare uppgifter, farledshållarens instruktioner samt verktyg för att använda farleden hittas i farledshållarens eget Farledskort. <https://fiho.fi/lnk/vk/sv>