



Suomen rannikon purjehdusopas

Osa 2 - Kauppamerenkulun väylät

2.3.1 - Selkämeri / 2023-12-11



Sisällysluettelo

Yleistä tietoa

Sivu

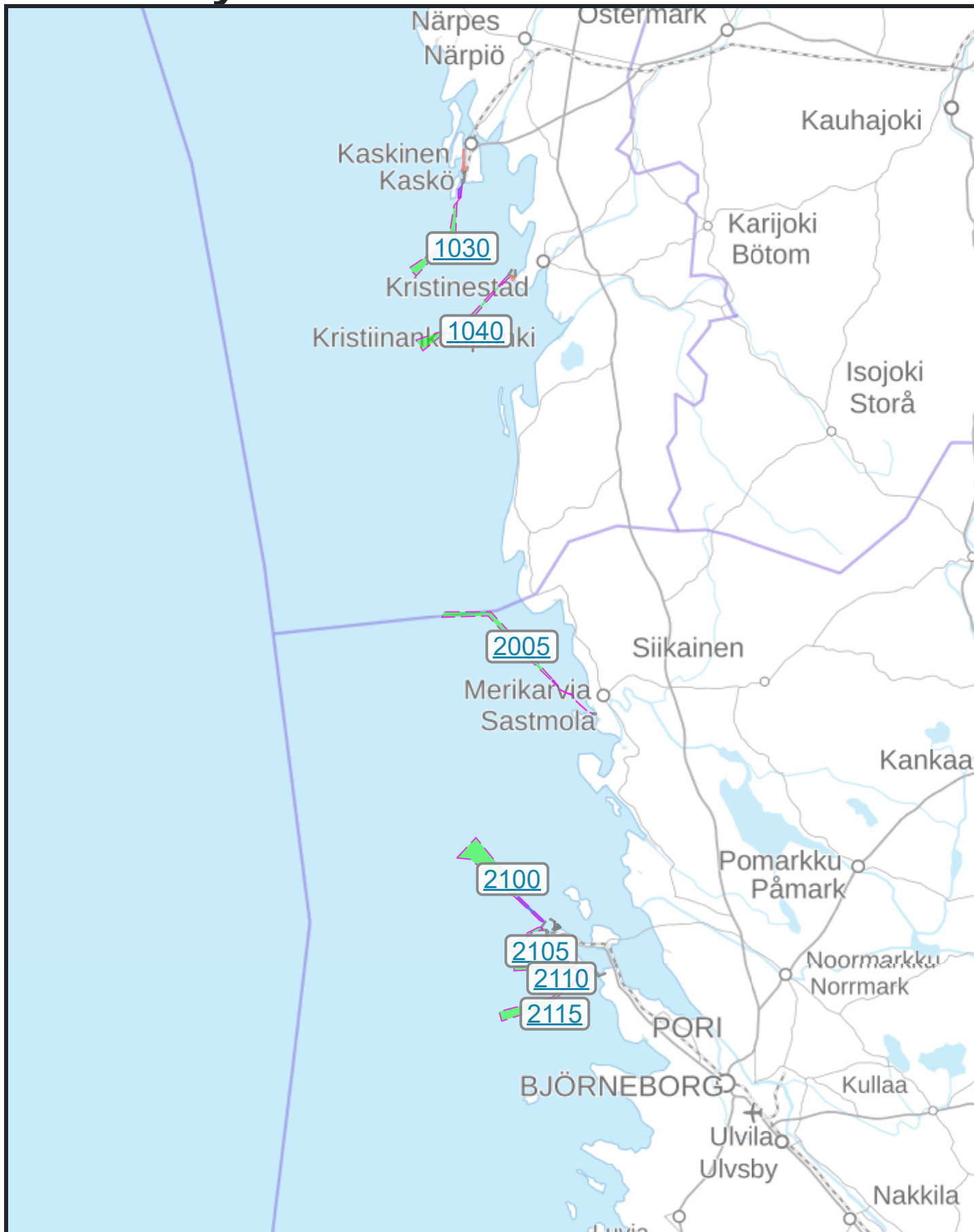
Yleistä tietoa

4

Väylät

	J.Nro.	Nro	Luokka	Väylän nimi	Sivu
#1	1030	(1030)	1	Kaskisten väylä	5
#2	1040	(1040)	1	Kristiinankaupunki Karhusaari väylä	9
#3	2005	(2005)	2	Merikarvian pohjoinen väylä	13
#4	2100	(2100)	1	Tahkoluodon hiilisetaman väylä	17
#5	2105	(2105)	1	Kupeli-Tahkoluoto väylä	21
#6	2110	(2110)	2	Mäntyluodon pohjoinen väylä	25
#7	2115	(2115)	1	Mäntyluodon eteläinen väylä	29

Yleisnäkymäkartta



Yleistä tietoa

Traficom

Liikenne- ja viestintävirasto (Traficom) on palveleva liikenteen ja viestinnän lupa-, rekisteri- ja valvontaviranomainen. Traficomilla on myös kansallinen merikartoitustoiminta sekä merikarttojen ja merenkulkujulkaisujen tuottaminen.

Suomen rannikon purjehdusopas - Osa 2

Tämä julkaisu sisältää Suomalaisten kauppamerenkulun väylien tietoja, jaettuna useaan alueelliseen osaan. Suomen rannikon purjehdusopas - Osa 1 sisältää yleistä informaatiota, ohjeita ja linkkejä lisätietoihin. Osa 1 julkaistaan kauppamerenkulun käyttöön englanninkielisenä.

Sisältö ja käyttö

Väylistä esitetään mitoitustietoja. Mitoitustiedot ovat korkeusjärjestelmässä N2000.

Väylänpitäjä vastaa väyläalueella varmistetusta vesisyvyydestä, kuten se on merkitty merikarttaan. Väylän käyttäjä vastaa aina väylän käytöstä ja riittävästä varavedestä.

Kaskisten väylä

(62 17.8N / 21 10.2E)

Kaskisten väylä - 1030 (1030) - 1/4

Väylän mitoitus

Väylän mitoitusvälys on **9 m (N2000)**. Mitoitusvälys tulee aina korjata vallitseva vedenkorkeus (N2000) huomioiden. Väylä on mitoitettu käytettäväksi normaaliolosuhteissa ja mitoitusnopeuksilla aluksella, jonka pituus, leveys, syväys ja rungon täyteläisyyskerroin (bC) vastaavat väylän mitoitusalueista. Väylän mitoitus on suuntaa antava. Käyttäjä vastaa aina väylän käytöstä ja riittävästä varavedestä, olosuhteet huomioiden. Väylän pienin leveys on 110 m. Viereisessä kuvassa esitetään väylän sijainti sekä vedenkorkeuden havaintoaseman etäisyys.



Vedenkorkeus ja väylätiedot

Keskimääräinen N2000-vedenkorkeus lähimmällä havaintoasemalla on +8.9 cm. (Kaskinen Ådskär, 2023 62 20N / 21 13E) Tiedot vallitsevasta vedenkorkeudesta, korkeusjärjestelmien suhde eri havaintoasemilla sekä vuotuinen muutos on kuvattu tarkemmin Ilmatieteen laitoksen sivuilla.

<https://fiho.fi/lnk/sealev/fi>

J.Nro.	Nro	Hallinnollinen väylä	Mitoitusalueen tiedot			
			Pituus	Leveys	Syväys	bC
1	1030	(1030) Kaskisten väylä	185	30.0	9.0	0.80
1	1032	(1032) Kaskisten sisäsataman väylä			6.3	

Lähellä olevat väylät

[1040](#) (1040) Kristiinankaupunki Karhusaari väylä ~5M

Liikevaran tarpeen tapauskohtainen arviointi

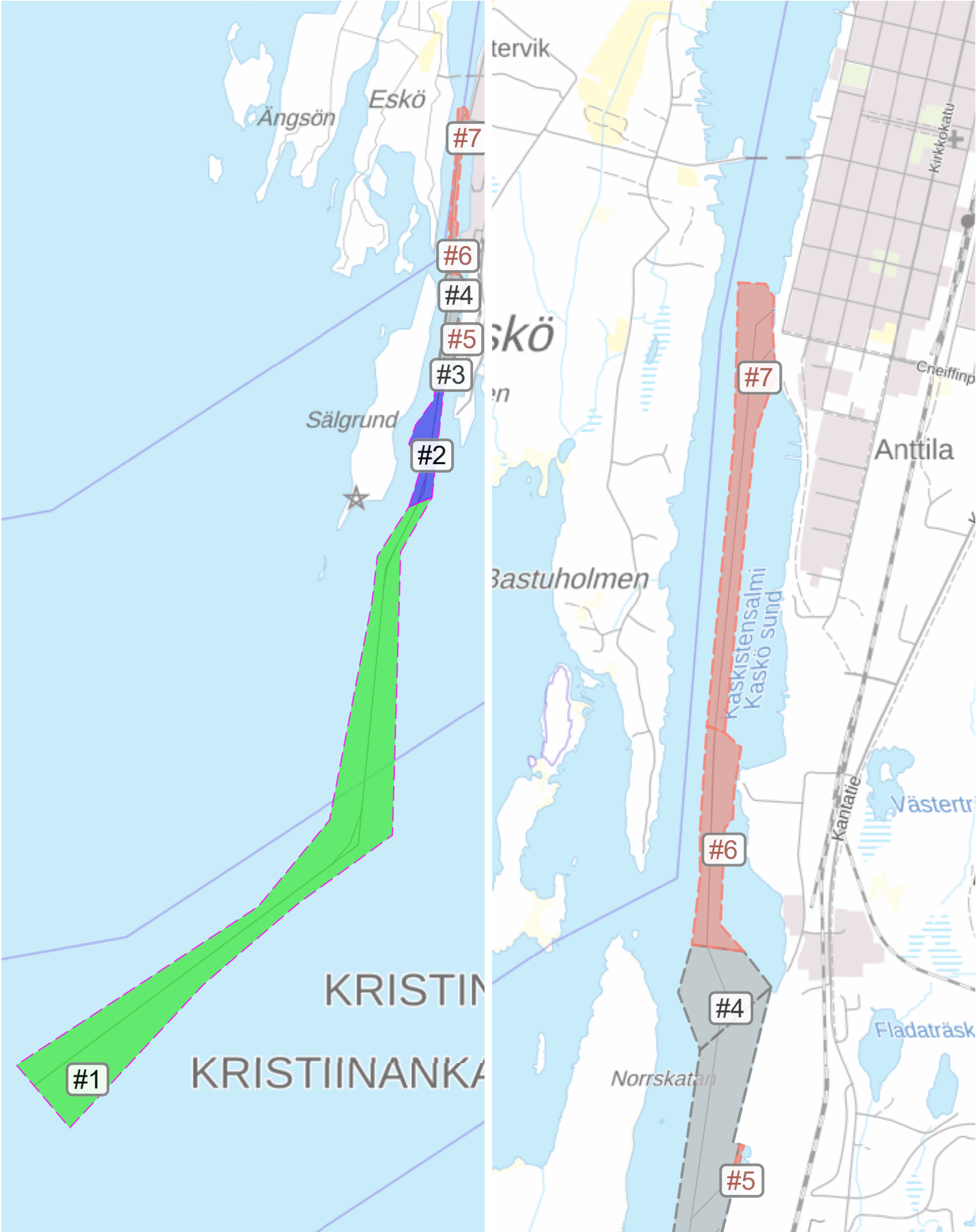
Väylän eri osille on mitoitettu varavesi (Gross UKC), joka koostuu erikseen liikevarasta ja kölivarasta (net UKC). Nämä tiedot esitetään taulukossa alla. Jos olosuhteet poikkeavat mitoituksista, liikevaran todellinen tarve voidaan arvioida tapauskohtaisesti. Näissäkin tilanteissa vähintään mitoituksen mukainen kölivara (net UKC) tulee säilyttää. Liikevaratarpeen tapauskohtainen arviointi on mahdollista silloin, kun väylästä ja aluksesta löytyy tarvittavat tiedot ja käyttäjä pystyy osoittamaan mitoituksen mukaisen kölivaran säilyminen. Väyliä käyttöä on kuvattu tarkemmin ohjeessa "Vesiväyliä syvyyskäytännön periaatteet ja soveltaminen". <https://fiho.fi/lnk/chdepth/fi>

Väylän mitoistiedot, väyläosuksittain

Taulukossa esitetään mitoistietoa väylän alueista. Tiedot on tarkoitettu täydentämään merikartalla esitettäviä syvyystietoja. Mitoitussyväys voi vaihdella esitettävien alueiden välillä. Jos alueella ei ole määriteltyä mitoitussyväystä, esitetään vain varmistettu vesisyvyys. Jos alueen mitoitussyväys on pienempi kuin väylän pääasiallinen mitoitussyväys, esitetään alue huutomerkillä (!) ja alueen tiedot punaisella värillä. Väylän numero esitetään suluissa. Väylän alueen mitoitusnopeus esitetään, mikäli luotettavaa tietoa on saatavilla.

	Haraussyvyys / Pienin syvyys (N2000)	Mitoitus- syväys	Varavesi (Gross) UKC	Kölivara (net UKC)	Liikevara	Dynaam. syväys	Nopeus
#1 (1030)	10.8m	9.0m	1.8m	0.5m	1.3m	10.3m	11.0kn
#2 (1030)	10.0m	9.0m	1.0m	0.5m	0.5m	9.5m	4.5kn
#3 (1030)	10.0m	9.0m	1.0m	0.5m	0.5m	9.5m	
#4 (1030)	10.0m	9.0m	1.0m	0.5m	0.5m	9.5m	
! #5 (1030)	8.6m	8.0m	0.6m	0.5m	0.1m	8.1m	
! #6 (1032)	7.8m	7.0m	0.8m	0.5m	0.3m	7.3m	
! #7 (1032)	7.0m	6.3m	0.7m	0.5m	0.2m	6.5m	

Väyläalueet kartalla



Lisätiedot ja käyttösuositukset

Väyliä on kuvattu tarkemmin ohjeessa "Vesiväyliä syvyyskäytännön periaatteet ja soveltaminen". Suomen rannikon purjehdusopas - Osa 1 esittelee tarkemmin operatiivisia vaatimuksia, työkaluja sekä parhaita käytäntöjä. Merenkulkijoita suositellaan hyödyntämään paikallisia parhaita käytäntöjä. <https://fiho.fi/lnk/chdepth/fi> , <https://fiho.fi/lnk/sd/fi>

Väyläkortti

Tälle sivulle on koottu vain tärkeimmät väyläkohtaiset tiedot. Väylän tarkemmat tiedot, väylänpitäjän käyttösuositukset sekä työkaluja väyliä käyttöön, löytyy väylänpitäjän ylläpitämästä Väyläkortista. <https://fiho.fi/lnk/vk/fi>

Kristiinankaupunki Karhusaari väylä

(62 13.1N / 21 11.9E)

Väylän mitoitus

Väylän mitoitusväyväys on **12 m (N2000)**. Mitoitusväyväys tulee aina korjata vallitseva vedenkorkeus (N2000) huomioiden. Väylä on mitoitettu käytettäväksi normaaliolosuhteissa ja mitoitusnopeuksilla aluksella, jonka pituus, leveys, syväys ja rungon täyteläisyyskerroin (bC) vastaavat väylän mitoitusalueista. Väylän mitoitus on suuntaa antava. Käyttäjä vastaa aina väylän käytöstä ja riittävästä varavedestä, olosuhteet huomioiden. Väylän pienin leveys on 160 m. Viereisessä kuvassa esitetään väylän sijainti sekä vedenkorkeuden havaintoaseman etäisyys.



Vedenkorkeus ja väylätiedot

Keskimääräinen N2000-vedenkorkeus lähimmällä havaintoasemalla on +8.9 cm. (Kaskinen Ådskär, 2023 62 20N / 21 13E) Tiedot vallitsevasta vedenkorkeudesta, korkeusjärjestelmien suhde eri havaintoasemilla sekä vuotuinen muutos on kuvattu tarkemmin Ilmatieteen laitoksen sivuilla.

<https://fiho.fi/lnk/sealev/fi>

J.Nro.	Nro	Hallinnollinen väylä	Mitoitusalueen tiedot			
			Pituus	Leveys	Syväys	bC
1	1040	(1040) Kristiinankaupunki Karhusaari väylä	210	31.0	12.0	0.80

Lähellä olevat väylät

[1030](#) (1030) Kaskisten väylä ~5M

Liikevaran tarpeen tapauskohtainen arviointi

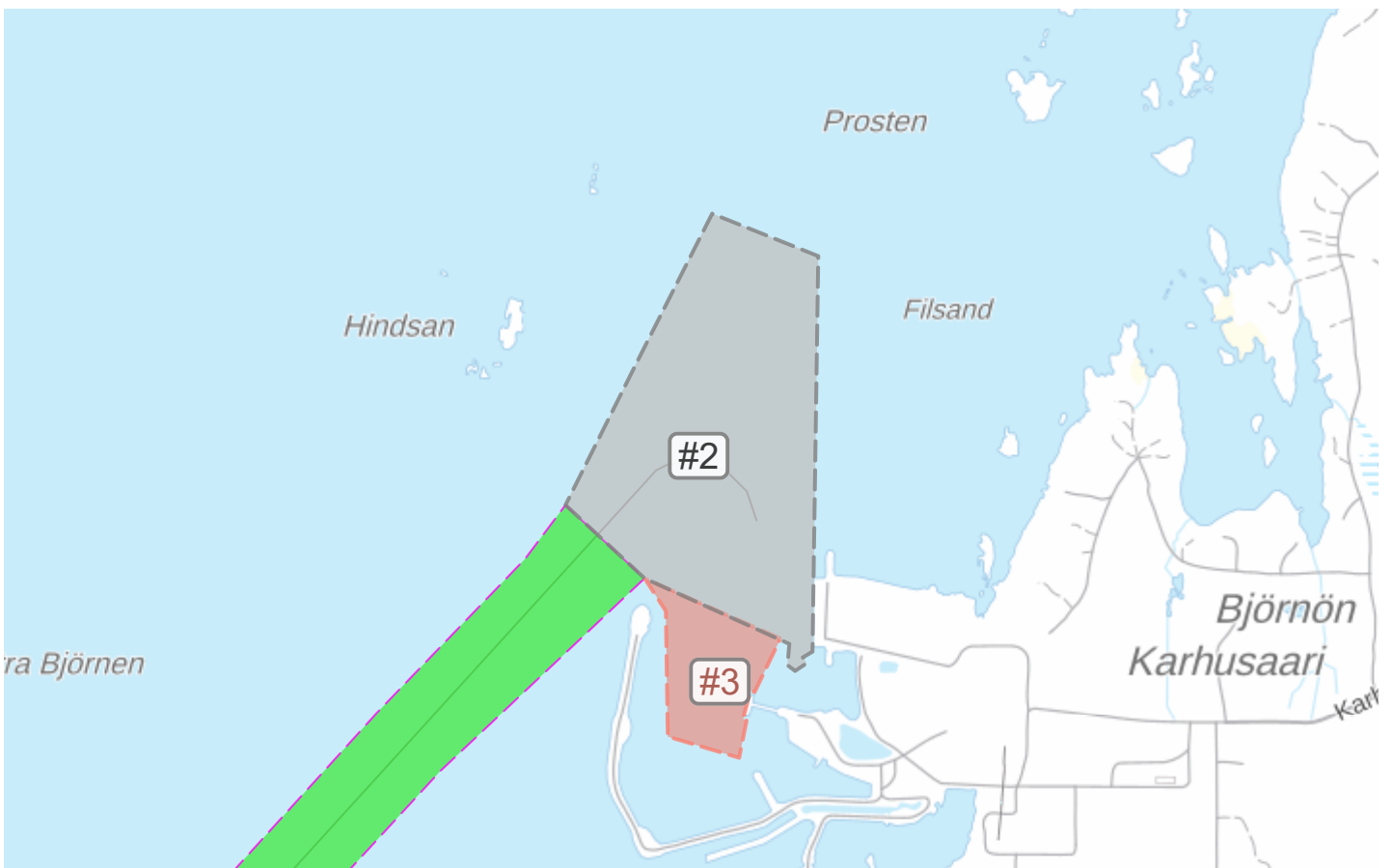
Väylän eri osille on mitoitettu varavesi (Gross UKC), joka koostuu erikseen liikevarasta ja kölivarasta (net UKC). Nämä tiedot esitetään taulukossa alla. Jos olosuhteet poikkeavat mitoituksista, liikevaran todellinen tarve voidaan arvioida tapauskohtaisesti. Näissäkin tilanteissa vähintään mitoituksen mukainen kölivara (net UKC) tulee säilyttää. Liikevaratarpeen tapauskohtainen arviointi on mahdollista silloin, kun väylästä ja aluksesta löytyy tarvittavat tiedot ja käyttäjä pystyy osoittamaan mitoituksen mukaisen kölivaran säilyminen. Väyliä käytetään on kuvattu tarkemmin ohjeessa "Vesiväyliä syvyyskäytännön periaatteet ja soveltaminen". <https://fiho.fi/lnk/chdepth/fi>

Väylän mitoistiedot, väyläosuksittain

Taulukossa esitetään mitoistietoa väylän alueista. Tiedot on tarkoitettu täydentämään merikartalla esitettäviä syvyystietoja. Mitoitussyväys voi vaihdella esitettävien alueiden välillä. Jos alueella ei ole määriteltyä mitoitussyväystä, esitetään vain varmistettu vesisyvyys. Jos alueen mitoitussyväys on pienempi kuin väylän pääasiallinen mitoitussyväys, esitetään alue huutomerkillä (!) ja alueen tiedot punaisella värillä. Väylän numero esitetään suluissa. Väylän alueen mitoitusnopeus esitetään, mikäli luotettavaa tietoa on saatavilla.

	Haraussyvyys / Pienin syvyys (N2000)	Mitoitus- syväys	Varavesi (Gross) UKC	Kölivara (net UKC)	Liikevara	Dynaam. syväys	Nopeus
#1 (1040)	14.0m	12.0m	2.0m	0.5m	1.5m	13.5m	12.0kn
#2 (1040)	13.3m	12.0m	1.3m	0.5m	0.8m	12.8m	
! #3 (1040)	11.3m	10.0m	1.3m	0.5m	0.8m	10.8m	

Väyläalueet kartalla



Lisätiedot ja käyttösuositukset

Väyliä on kuvattu tarkemmin ohjeessa "Vesiväylien syvyyskäytännön periaatteet ja soveltaminen". Suomen rannikon purjehdusopas - Osa 1 esittelee tarkemmin operatiivisia vaatimuksia, työkaluja sekä parhaita käytäntöjä. Merenkulkijoita suositellaan hyödyntämään paikallisia parhaita käytäntöjä. <https://fiho.fi/lnk/chdepth/fi> , <https://fiho.fi/lnk/sd/fi>

Väyläkortti

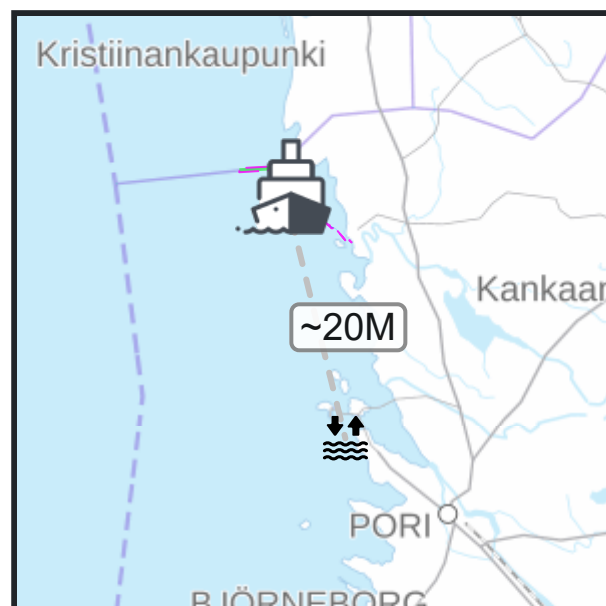
Tälle sivulle on koottu vain tärkeimmät väyläkohtaiset tiedot. Väylän tarkemmat tiedot, väylänpitäjän käyttösuositukset sekä työkaluja väylien käyttöön, löytyy väylänpitäjän ylläpitämästä Väyläkortista. <https://fiho.fi/lnk/vk/fi>

Merikarvian pohjoinen väylä

(61 55.2N / 21 17.5E)

Väylän mitoitus

Väylän mitoitusvälys on **4,2 m (N2000)**. Mitoitusvälys tulee aina korjata vallitseva vedenkorkeus (N2000) huomioiden. Väylä on mitoitettu käytettäväksi normaaliolosuhteissa ja mitoitusnopeuksilla aluksella, jonka pituus, leveys, syväys ja rungon täyteläisyyskerroin (bC) vastaavat väylän mitoitusalueista. Väylän mitoitus on suuntaa antava. Käyttäjä vastaa aina väylän käytöstä ja riittävästä varavedestä, olosuhteet huomioiden. Väylän pienin leveys on 50 m. Viereisessä kuvassa esitetään väylän sijainti sekä vedenkorkeuden havaintoaseman etäisyys.



Vedenkorkeus ja väylätiedot

Keskimääräinen N2000-vedenkorkeus lähimmällä havaintoasemalla on +11.3 cm. (Pori Mäntyluoto Kallo, 2023 61 35N / 21 28E) Tiedot vallitsevasta vedenkorkeudesta, korkeusjärjestelmien suhde eri havaintoasemilla sekä vuotuinen muutos on kuvattu tarkemmin Ilmatieteen laitoksen sivuilla.

<https://fiho.fi/lnk/sealev/fi>

J.Nro.	Nro	Hallinnollinen väylä	Mitoitusalueen tiedot			
			Pituus	Leveys	Syväys	bC
2	2005	(2005) Merikarvian pohjoinen väylä	83	12.6	4.2	0.75

Lähellä olevat väylät

[2100](#) (2100) Tahkoluodon hiilisataman väylä ~15M

Liikevaran tarpeen tapauskohtainen arviointi

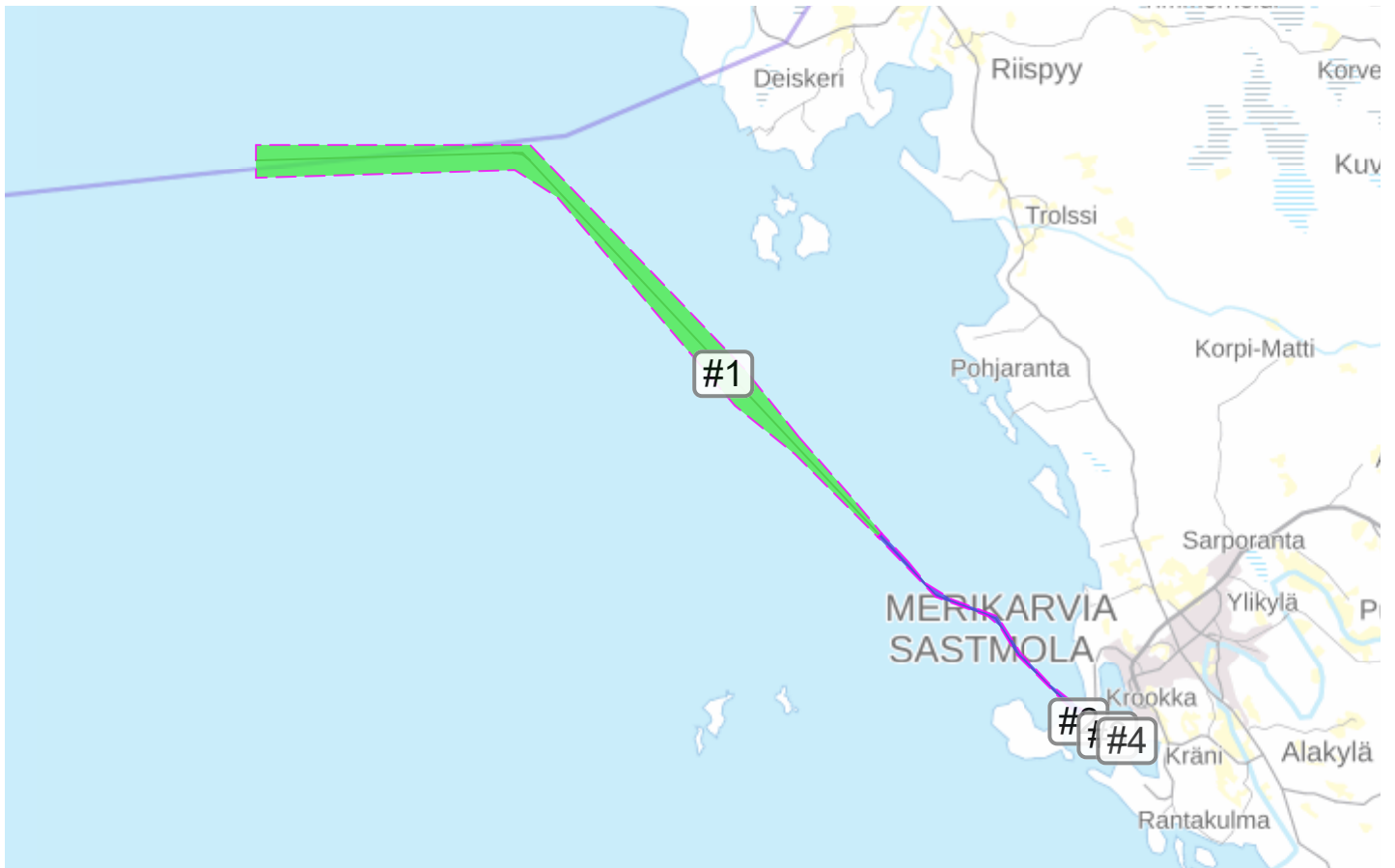
Väylän eri osille on mitoitettu varavesi (Gross UKC), joka koostuu erikseen liikevarasta ja kölivarasta (net UKC). Nämä tiedot esitetään taulukossa alla. Jos olosuhteet poikkeavat mitoituksista, liikevaran todellinen tarve voidaan arvioida tapauskohtaisesti. Näissäkin tilanteissa vähintään mitoituksen mukainen kölivara (net UKC) tulee säilyttää. Liikevaratarpeen tapauskohtainen arviointi on mahdollista silloin, kun väylästä ja aluksesta löytyy tarvittavat tiedot ja käyttäjä pystyy osoittamaan mitoituksen mukaisen kölivaran säilyminen. Väyliä käyttöä on kuvattu tarkemmin ohjeessa "Vesiväyliä syvyyskäytännön periaatteet ja soveltaminen". <https://fiho.fi/lnk/chdepth/fi>

Väylän mitoistiedot, väyläosuksittain

Taulukossa esitetään mitoistietoa väylän alueista. Tiedot on tarkoitettu täydentämään merikartalla esitettäviä syvyystietoja. Mitoitussyväys voi vaihdella esitettävien alueiden välillä. Jos alueella ei ole määriteltyä mitoitussyväystä, esitetään vain varmistettu vesisyvyys. Jos alueen mitoitussyväys on pienempi kuin väylän pääasiallinen mitoitussyväys, esitetään alue huutomerkillä (!) ja alueen tiedot punaisella värillä. Väylän numero esitetään suluissa. Väylän alueen mitoitusnopeus esitetään, mikäli luotettavaa tietoa on saatavilla.

	Haraussyvyys / Pienin syvyys (N2000)	Mitoitus- syväys	Varavesi (Gross) UKC	Kölivara (net UKC)	Liikevara	Dynaam. syväys	Nopeus
#1 (2005)	5.5m	4.2m	1.3m	0.5m	0.8m	5.0m	7.5kn
#2 (2005)	5.0m	4.2m	0.8m	0.5m	0.3m	4.5m	7.5kn
#3 (2005)	4.8m	4.2m	0.6m	0.5m	0.1m	4.3m	
#4 (2005)	4.8m						

Väyläalueet kartalla



Lisätiedot ja käyttösuositukset

Väyliä on kuvattu tarkemmin ohjeessa "Vesiväylien syvyyskäytännön periaatteet ja soveltaminen". Suomen rannikon purjehdusopas - Osa 1 esittelee tarkemmin operatiivisia vaatimuksia, työkaluja sekä parhaita käytäntöjä. Merenkulkijoita suositellaan hyödyntämään paikallisia parhaita käytäntöjä. <https://fiho.fi/lnk/chdepth/fi> , <https://fiho.fi/lnk/sd/fi>

Väyläkortti

Tälle sivulle on koottu vain tärkeimmät väyläkohtaiset tiedot. Väylän tarkemmat tiedot, väylänpitäjän käyttösuositukset sekä työkaluja väylien käyttöön, löytyy väylänpitäjän ylläpitämästä Väyläkortista. <https://fiho.fi/lnk/vk/fi>

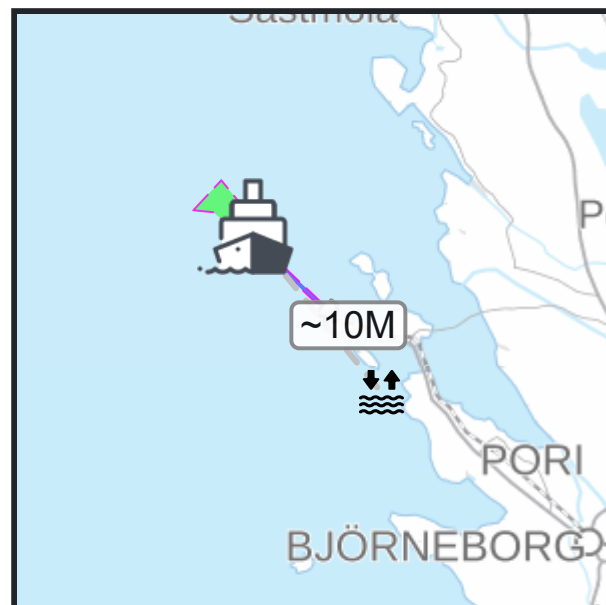
Tahkoluodon hiilisataman väylä

(61 41.8N / 21 16.3E)

Osa sataman alueista esitetään väylän 2105 osana.

Väylän mitoitus

Väylän mitoitusvälys on **15,3 m (N2000)**. Mitoitusvälys tulee aina korjata vallitseva vedenkorkeus (N2000) huomioiden. Väylä on mitoitettu käytettäväksi normaaliolosuhteissa ja mitoitusnopeuksilla aluksella, jonka pituus, leveys, syväys ja rungon täyteläisyyskerroin (bC) vastaavat väylän mitoitusalueista. Väylän mitoitus on suuntaa antava. Käyttäjä vastaa aina väylän käytöstä ja riittävästä varavedestä, olosuhteet huomioiden. Viereisessä kuvassa esitetään väylän sijainti sekä vedenkorkeuden havaintoaseman etäisyys.



Vedenkorkeus ja väylätiedot

Keskimääräinen N2000-vedenkorkeus lähimmällä havaintoasemalla on +11.3 cm. (Pori Mäntyluoto Kallo, 2023 61 35N / 21 28E) Tiedot vallitsevasta vedenkorkeudesta, korkeusjärjestelmien suhde eri havaintoasemilla sekä vuotuinen muutos on kuvattu tarkemmin Ilmatieteen laitoksen sivuilla.

<https://fiho.fi/lnk/sealev/fi>

J.Nro.	Nro	Hallinnollinen väylä	Mitoitusalueen tiedot			
			Pituus	Leveys	Syväys	bC
1	2100	(2100) Tahkoluodon hiilisataman väylä	260	40.0	15.3	0.72

Lähellä olevat väylät

2105 (2105) Kupeli-Tahkoluoto väylä ~5M	2110 (2110) Mäntyluodon pohjoinen väylä ~10M	2115 (2115) Mäntyluodon eteläinen väylä ~10M	2005 (2005) Merikarvian pohjoinen väylä ~15M
--	---	---	---

Liikevaran tarpeen tapauskohtainen arviointi

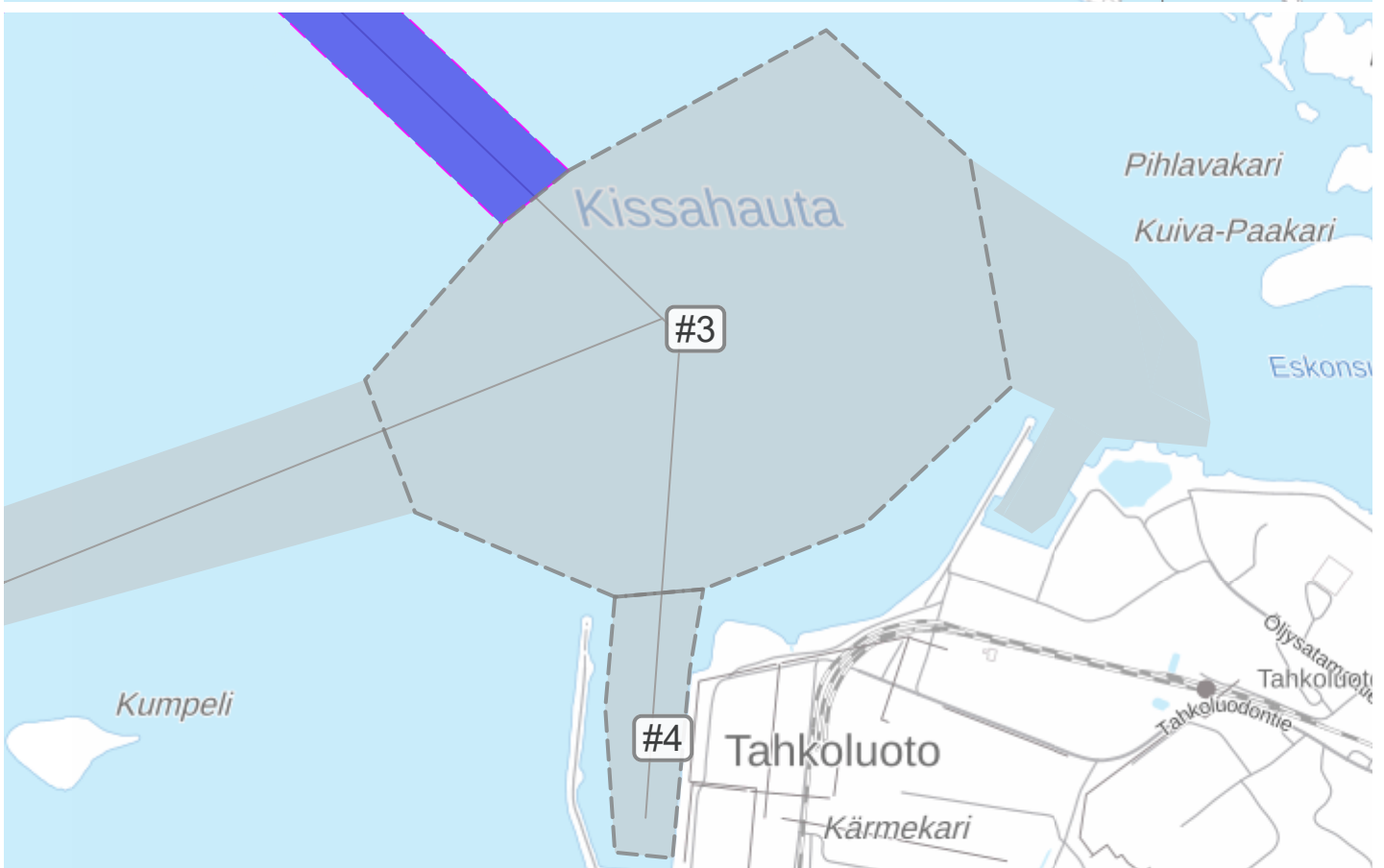
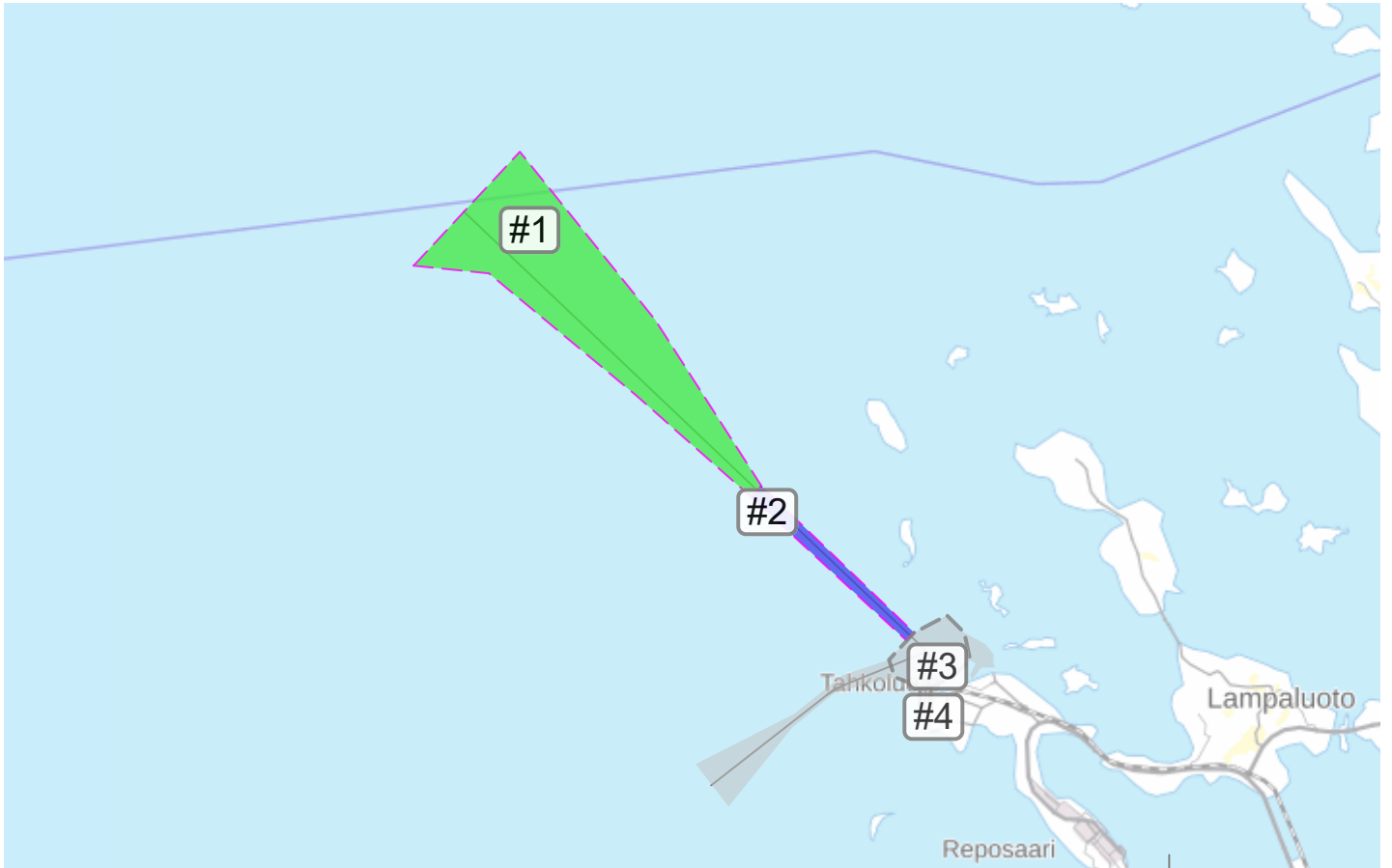
Väylän eri osille on mitoitettu varavesi (Gross UKC), joka koostuu erikseen liikevarasta ja kölivarasta (net UKC). Nämä tiedot esitetään taulukossa alla. Jos olosuhteet poikkeavat mitoituksista, liikevaran todellinen tarve voidaan arvioida tapauskohtaisesti. Näissäkin tilanteissa vähintään mitoituksen mukainen kölivara (net UKC) tulee säilyttää. Liikevaratarpeen tapauskohtainen arviointi on mahdollista silloin, kun väylästä ja aluksesta löytyy tarvittavat tiedot ja käyttäjä pystyy osoittamaan mitoituksen mukaisen kölivaran säilyminen. Väyliä käyttöä on kuvattu tarkemmin ohjeessa "Vesiväyliä syvyyskäytännön periaatteet ja soveltaminen". <https://fiho.fi/lnk/chdepth/fi>

Väylän mitoitustiedot, väyläosuksittain

Taulukossa esitetään mitoitustietoa väylän alueista. Tiedot on tarkoitettu täydentämään merikartalla esitettäviä syvyystietoja. Mitoitussyväys voi vaihdella esitettävien alueiden välillä. Jos alueella ei ole määriteltyä mitoitussyväystä, esitetään vain varmistettu vesisyvyys. Jos alueen mitoitussyväys on pienempi kuin väylän pääasiallinen mitoitussyväys, esitetään alue huutomerkillä (!) ja alueen tiedot punaisella värillä. Väylän numero esitetään suluissa. Väylän alueen mitoitusnopeus esitetään, mikäli luotettavaa tietoa on saatavilla.

	Haraussyvyys / Pienin syvyys (N2000)	Mitoitus- syväys	Varavesi (Gross) UKC	Kölivara (net UKC)	Liikevara	Dynaam. syväys	Nopeus
#1 (2100)	18.0m	15.3m	2.7m	0.5m	2.2m	17.5m	15.0kn
#2 (2100)	17.3m	15.3m	2.0m	0.5m	1.5m	16.8m	12.0kn
#3 (2100)	17.3m						
#4 (2100)	16.8m						

Väyläalueet kartalla



Lisätiedot ja käyttösuositukset

Väyliä on kuvattu tarkemmin ohjeessa "Vesiväylien syvyyskäytännön periaatteet ja soveltaminen". Suomen rannikon purjehdusopas - Osa 1 esittelee tarkemmin operatiivisia vaatimuksia, työkaluja sekä parhaita käytäntöjä. Merenkulkijoita suositellaan hyödyntämään paikallisia parhaita käytäntöjä. <https://fiho.fi/lnk/chdepth/fi> , <https://fiho.fi/lnk/sd/fi>

Väyläkortti

Tälle sivulle on koottu vain tärkeimmät väyläkohtaiset tiedot. Väylän tarkemmat tiedot, väylänpitäjän käyttösuositukset sekä työkaluja väylien käyttöön, löytyy väylänpitäjän ylläpitämästä Väyläkortista. <https://fiho.fi/lnk/vk/fi>

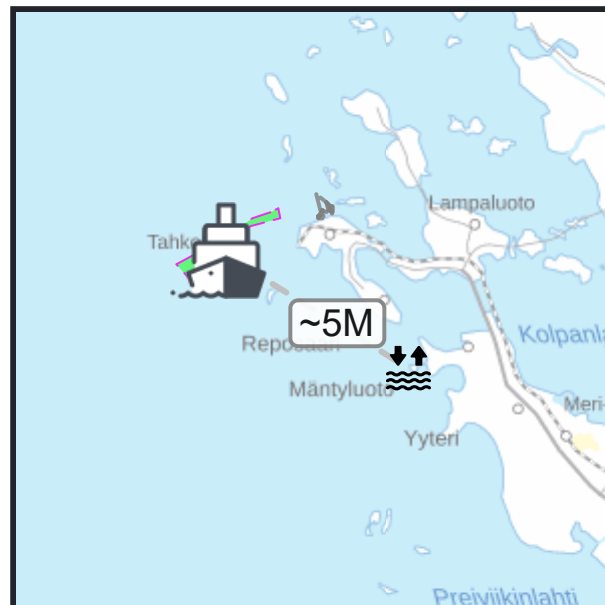
Kupeli-Tahkoluoto väylä

(61 37.7N / 21 19.8E)

Kupeli-Tahkoluoto väylä - 2105 (2105) - 1/4

Väylän mitoitus

Väylän mitoitusvälys on **10 m (N2000)**. Mitoitusvälys tulee aina korjata vallitseva vedenkorkeus (N2000) huomioiden. Väylä on mitoitettu käytettäväksi normaaliolosuhteissa ja mitoitusnopeuksilla aluksella, jonka pituus, leveys, syväys ja rungon täyteläisyyskerroin (bC) vastaavat väylän mitoitusalueista. Väylän mitoitus on suuntaa antava. Käyttäjä vastaa aina väylän käytöstä ja riittävästä varavedestä, olosuhteet huomioiden. Viereisessä kuvassa esitetään väylän sijainti sekä vedenkorkeuden havaintoaseman etäisyys.



Vedenkorkeus ja väylätiedot

Keskimääräinen N2000-vedenkorkeus lähimmällä havaintoasemalla on +11.3 cm. (Pori Mäntyluoto Kallo, 2023 61 35N / 21 28E) Tiedot vallitsevasta vedenkorkeudesta, korkeusjärjestelmien suhde eri havaintoasemilla sekä vuotuinen muutos on kuvattu tarkemmin Ilmatieteen laitoksen sivuilla.

<https://fiho.fi/lnk/sealev/fi>

J.Nro.	Nro	Hallinnollinen väylä	Mitoitusalueen tiedot			
			Pituus	Leveys	Syväys	bC
1	2100	(2100) Tahkoluodon hiilisataman väylä	260	40.0	15.3	0.72
1	2105	(2105) Kupeli-Tahkoluoto väylä	180	25.0	10.0	0.72

Lähellä olevat väylät

2110 (2110) Mäntyluodon pohjoinen väylä ~5M	2115 (2115) Mäntyluodon eteläinen väylä ~5M	2100 (2100) Tahkoluodon hiilisataman väylä ~5M
---	---	--

Liikevaran tarpeen tapauskohtainen arviointi

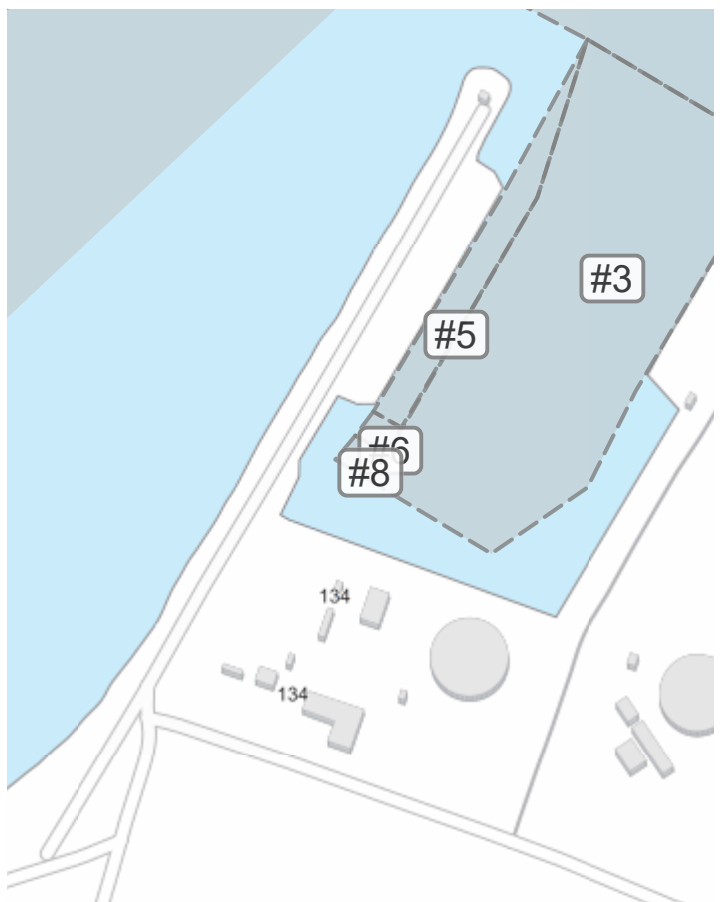
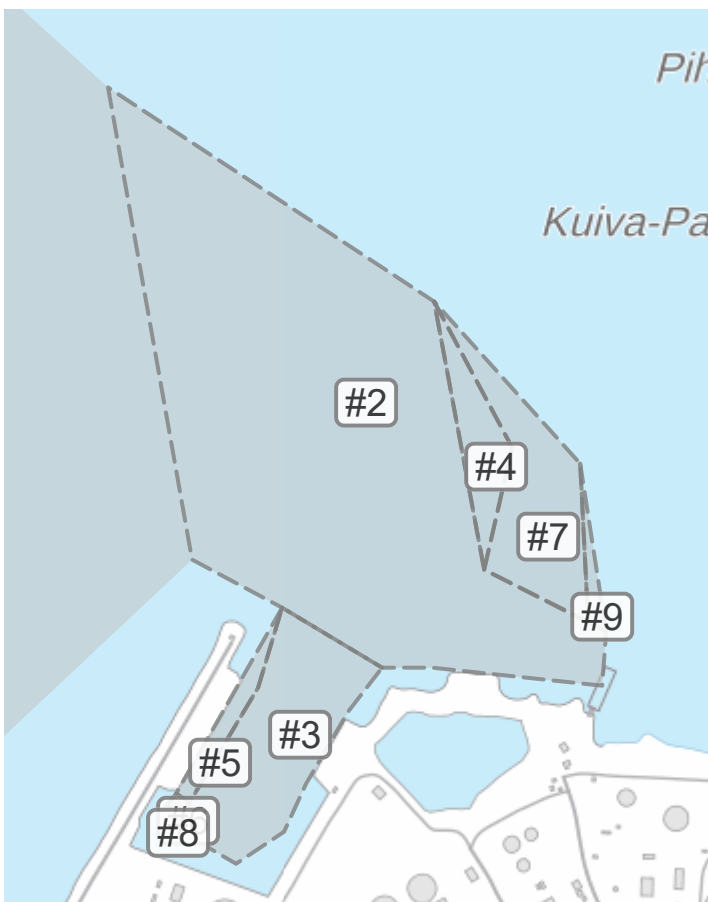
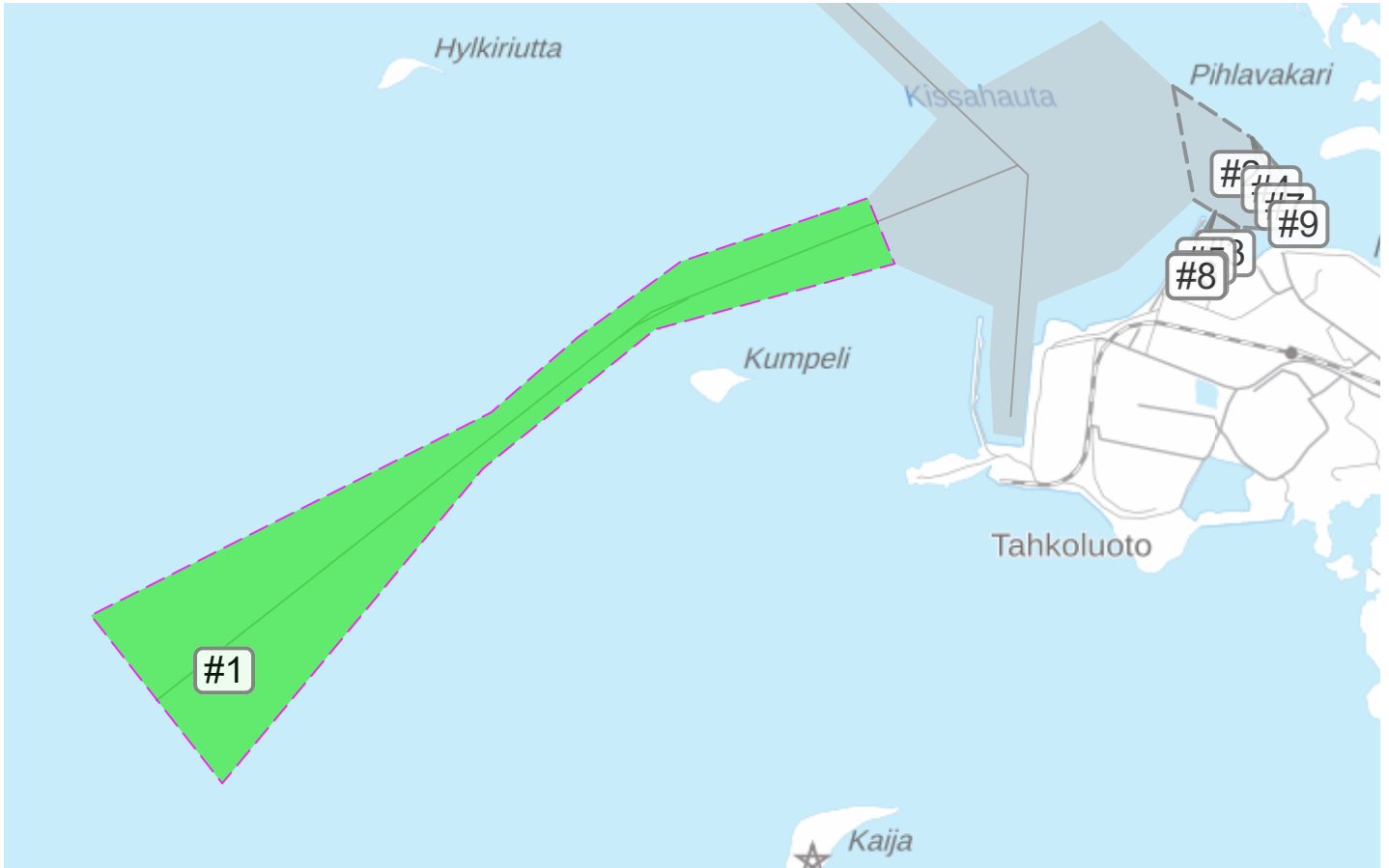
Väylän eri osille on mitoitettu varavesi (Gross UKC), joka koostuu erikseen liikevarasta ja kölivarasta (net UKC). Nämä tiedot esitetään taulukossa alla. Jos olosuhteet poikkeavat mitoituksista, liikevaran todellinen tarve voidaan arvioida tapauskohtaisesti. Näissäkin tilanteissa vähintään mitoituksen mukainen kölivara (net UKC) tulee säilyttää. Liikevaratarpeen tapauskohtainen arviointi on mahdollista silloin, kun väylästä ja aluksesta löytyy tarvittavat tiedot ja käyttäjä pystyy osoittamaan mitoituksen mukaisen kölivaran säilyminen. Väyliä käyttöä on kuvattu tarkemmin ohjeessa "Vesiväyliä syvyyskäytännön periaatteet ja soveltaminen". <https://fiho.fi/lnk/chdepth/fi>

Väylän mitoitustiedot, väyläosuuksittain

Taulukossa esitetään mitoitustietoa väylän alueista. Tiedot on tarkoitettu täydentämään merikartalla esitettäviä syvyystietoja. Mitoitussyväys voi vaihdella esitettävien alueiden välillä. Jos alueella ei ole määriteltyä mitoitussyväystä, esitetään vain varmistettu vesisyvyys. Jos alueen mitoitussyväys on pienempi kuin väylän pääasiallinen mitoitussyväys, esitetään alue huutomerkillä (!) ja alueen tiedot punaisella värillä. Väylän numero esitetään suluissa. Väylän alueen mitoitusnopeus esitetään, mikäli luotettavaa tietoa on saatavilla.

	Haraussyvyys / Pienin syvyys (N2000)	Mitoitus- syväys	Varavesi (Gross) UKC	Kölivara (net UKC)	Liikevara	Dynaam. syväys	Nopeus
#1 (2105)	11.6m	10.0m	1.6m	0.5m	1.1m	11.1m	10.0kn
#2 (2100)	13.5m						
#3 (2100)	12.8m						
#4 (2100)	11.1m						
#5 (2100)	10.8m						
#6 (2100)	10.2m						
#7 (2100)	9.7m						
#8 (2100)	9.2m						
#9 (2100)	8.3m						

Väyläalueet kartalla



Lisätiedot ja käyttösuositukset

Väyliä on kuvattu tarkemmin ohjeessa "Vesiväylien syvyyskäytännön periaatteet ja soveltaminen". Suomen rannikon purjehdusopas - Osa 1 esittelee tarkemmin operatiivisia vaatimuksia, työkaluja sekä parhaita käytäntöjä. Merenkulkijoita suositellaan hyödyntämään paikallisia parhaita käytäntöjä. <https://fiho.fi/lnk/chdepth/fi> , <https://fiho.fi/lnk/sd/fi>

Väyläkortti

Tälle sivulle on koottu vain tärkeimmät väyläkohtaiset tiedot. Väylän tarkemmat tiedot, väylänpitäjän käyttösuositukset sekä työkaluja väylien käyttöön, löytyy väylänpitäjän ylläpitämästä Väyläkortista. <https://fiho.fi/lnk/vk/fi>

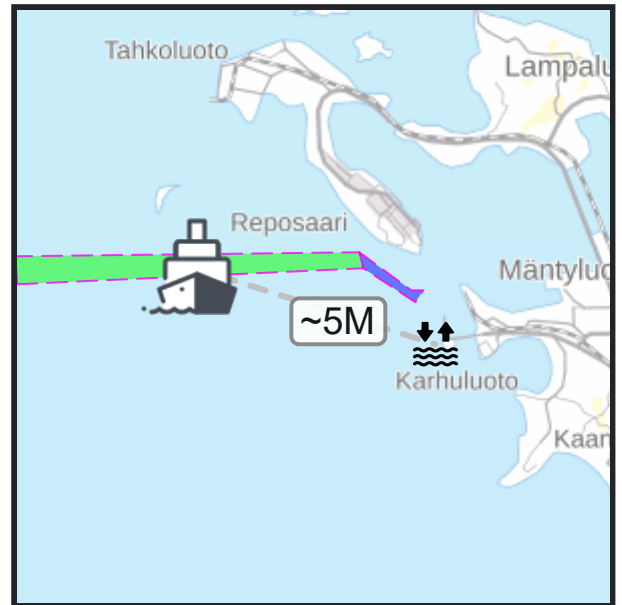
Mäntyluodon pohjoinen väylä

(61 36.2N / 21 22.5E)

Mäntyluodon pohjoinen väylä - 2110 (2110) - 1/4

Väylän mitoitus

Väylän mitoitusvälys on **6,5 m (N2000)**. Mitoitusvälys tulee aina korjata vallitseva vedenkorkeus (N2000) huomioiden. Väylä on mitoitettu käytettäväksi normaaliolosuhteissa ja mitoitusnopeuksilla aluksella, jonka pituus, leveys, syväys ja rungon täyteläisyyskerroin (bC) vastaavat väylän mitoitusalueista. Väylän mitoitus on suuntaa antava. Käyttäjä vastaa aina väylän käytöstä ja riittävästä varavedestä, olosuhteet huomioiden. Viereisessä kuvassa esitetään väylän sijainti sekä vedenkorkeuden havaintoaseman etäisyys.



Vedenkorkeus ja väylätiedot

Keskimääräinen N2000-vedenkorkeus lähimmällä havaintoasemalla on +11.3 cm. (Pori Mäntyluoto Kallo, 2023 61 35N / 21 28E) Tiedot vallitsevasta vedenkorkeudesta, korkeusjärjestelmien suhde eri havaintoasemilla sekä vuotuinen muutos on kuvattu tarkemmin Ilmatieteen laitoksen sivuilla.

<https://fiho.fi/lnk/sealev/fi>

J.Nro.	Nro	Hallinnollinen väylä	Mitoitusalueen tiedot			
			Pituus	Leveys	Syväys	bC
2	2110	(2110) Mäntyluodon pohjoinen väylä	140	20.0	6.5	0.72

Lähellä olevat väylät

2105 (2105) Kupeli-Tahkoluoto väylä ~5M	2115 (2115) Mäntyluodon eteläinen väylä ~5M	2100 (2100) Tahkoluodon hiilisataman väylä ~10M
---	---	---

Liikevaran tarpeen tapauskohtainen arviointi

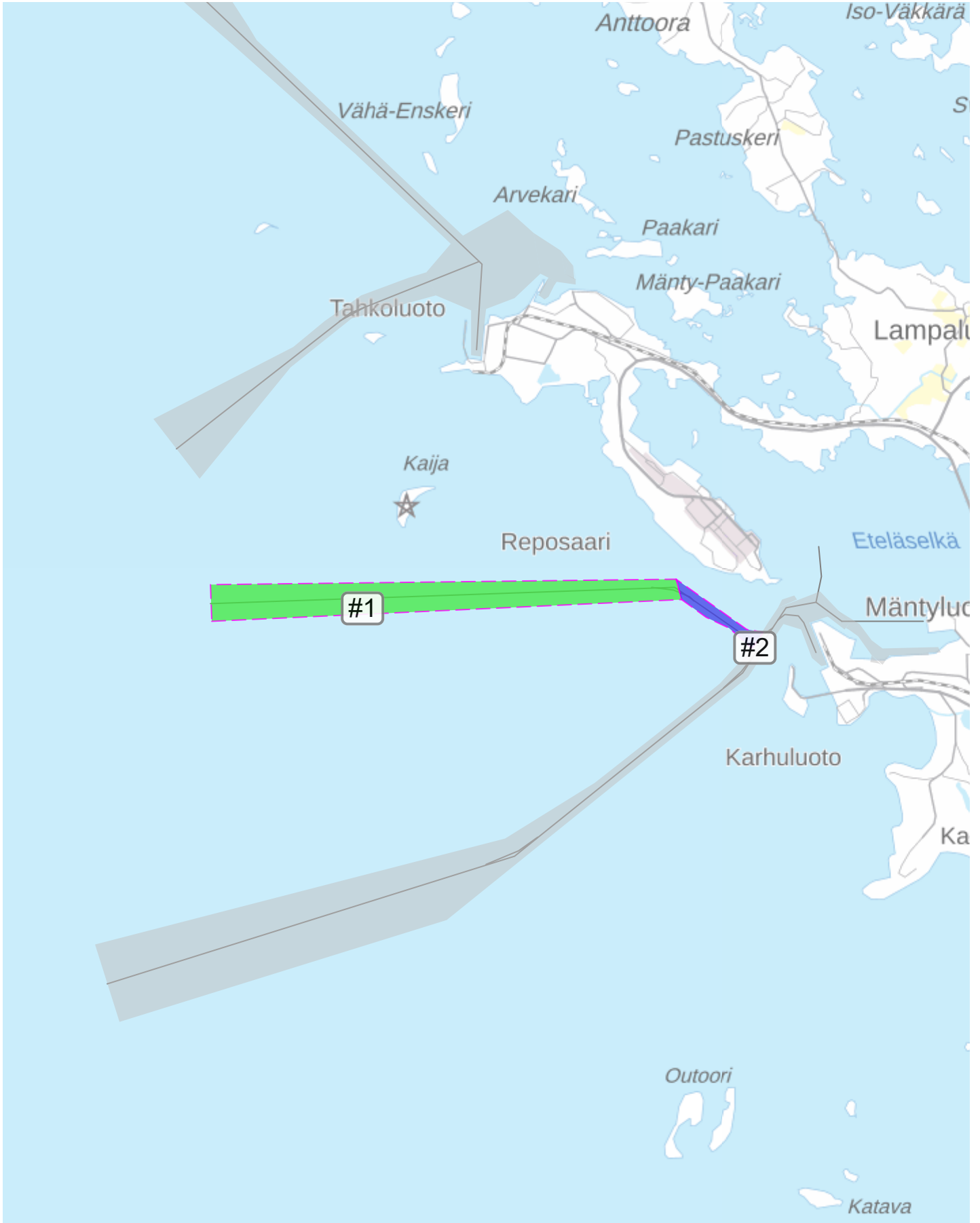
Väylän eri osille on mitoitettu varavesi (Gross UKC), joka koostuu erikseen liikevarasta ja kölivarasta (net UKC). Nämä tiedot esitetään taulukossa alla. Jos olosuhteet poikkeavat mitoituksista, liikevaran todellinen tarve voidaan arvioida tapauskohtaisesti. Näissäkin tilanteissa vähintään mitoituksen mukainen kölivara (net UKC) tulee säilyttää. Liikevaratarpeen tapauskohtainen arviointi on mahdollista silloin, kun väylästä ja aluksesta löytyy tarvittavat tiedot ja käyttäjä pystyy osoittamaan mitoituksen mukaisen kölivaran säilyminen. Väyliä käyttöä on kuvattu tarkemmin ohjeessa "Vesiväyliä syvyyskäytännön periaatteet ja soveltaminen". <https://fiho.fi/lnk/chdepth/fi>

Väylän mitoistiedot, väyläosuksittain

Taulukossa esitetään mitoistietoa väylän alueista. Tiedot on tarkoitettu täydentämään merikartalla esitettäviä syvyystietoja. Mitoitussyväys voi vaihdella esitettävien alueiden välillä. Jos alueella ei ole määriteltyä mitoitussyväystä, esitetään vain varmistettu vesisyvyys. Jos alueen mitoitussyväys on pienempi kuin väylän pääasiallinen mitoitussyväys, esitetään alue huutomerkillä (!) ja alueen tiedot punaisella värillä. Väylän numero esitetään suluissa. Väylän alueen mitoitusnopeus esitetään, mikäli luotettavaa tietoa on saatavilla.

	Haraussyvyys / Pienin syvyys (N2000)	Mitoitus- syväys	Varavesi (Gross) UKC	Kölivara (net UKC)	Liikevara	Dynaam. syväys	Nopeus
#1 (2110)	8.3m	6.5m	1.8m	0.5m	1.3m	7.8m	12.0kn
#2 (2110)	7.9m	6.5m	1.4m	0.5m	0.9m	7.4m	9.0kn

Väyläalueet kartalla



Lisätiedot ja käyttösuositukset

Väyliä on kuvattu tarkemmin ohjeessa "Vesiväylien syvyyskäytännön periaatteet ja soveltaminen". Suomen rannikon purjehdusopas - Osa 1 esittelee tarkemmin operatiivisia vaatimuksia, työkaluja sekä parhaita käytäntöjä. Merenkulkijoita suositellaan hyödyntämään paikallisia parhaita käytäntöjä. <https://fiho.fi/lnk/chdepth/fi> , <https://fiho.fi/lnk/sd/fi>

Väyläkortti

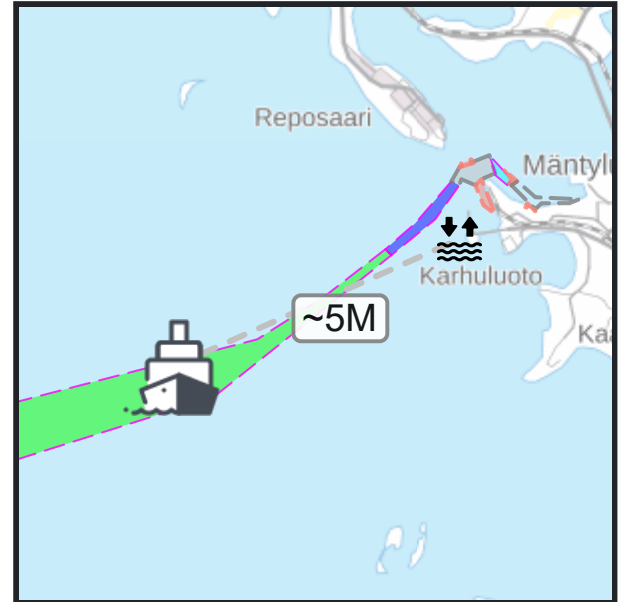
Tälle sivulle on koottu vain tärkeimmät väyläkohtaiset tiedot. Väylän tarkemmat tiedot, väylänpitäjän käyttösuositukset sekä työkaluja väylien käyttöön, löytyy väylänpitäjän ylläpitämästä Väyläkortista. <https://fiho.fi/lnk/vk/fi>

Mäntyluodon eteläinen väylä

(61 34.1N / 21 21.6E)

Väylän mitoitus

Väylän mitoitusvälys on **12 m (N2000)**. Mitoitusvälys tulee aina korjata vallitseva vedenkorkeus (N2000) huomioiden. Väylä on mitoitettu käytettäväksi normaaliolosuhteissa ja mitoitusnopeuksilla aluksella, jonka pituus, leveys, syväys ja rungon täyteläisyyskerroin (bC) vastaavat väylän mitoitusalueista. Väylän mitoitus on suuntaa antava. Käyttäjä vastaa aina väylän käytöstä ja riittävästä varavedestä, olosuhteet huomioiden. Viereisessä kuvassa esitetään väylän sijainti sekä vedenkorkeuden havaintoaseman etäisyys.



Vedenkorkeus ja väylätiedot

Keskimääräinen N2000-vedenkorkeus lähimmällä havaintoasemalla on +11.3 cm. (Pori Mäntyluoto Kallo, 2023 61 35N / 21 28E) Tiedot vallitsevasta vedenkorkeudesta, korkeusjärjestelmien suhde eri havaintoasemilla sekä vuotuinen muutos on kuvattu tarkemmin Ilmatieteen laitoksen sivuilla.

<https://fiho.fi/lnk/sealev/fi>

J.Nro.	Nro	Hallinnollinen väylä	Mitoitusalueen tiedot			
			Pituus	Leveys	Syväys	bC
1	2115	(2115) Mäntyluodon eteläinen väylä	210	35.0	12.0	0.72

Lähellä olevat väylät

2110 (2110) Mäntyluodon pohjoinen väylä ~5M	2105 (2105) Kupeli-Tahkoluoto väylä ~5M	2100 (2100) Tahkoluodon hiilisataman väylä ~10M
---	---	---

Liikevaran tarpeen tapauskohtainen arviointi

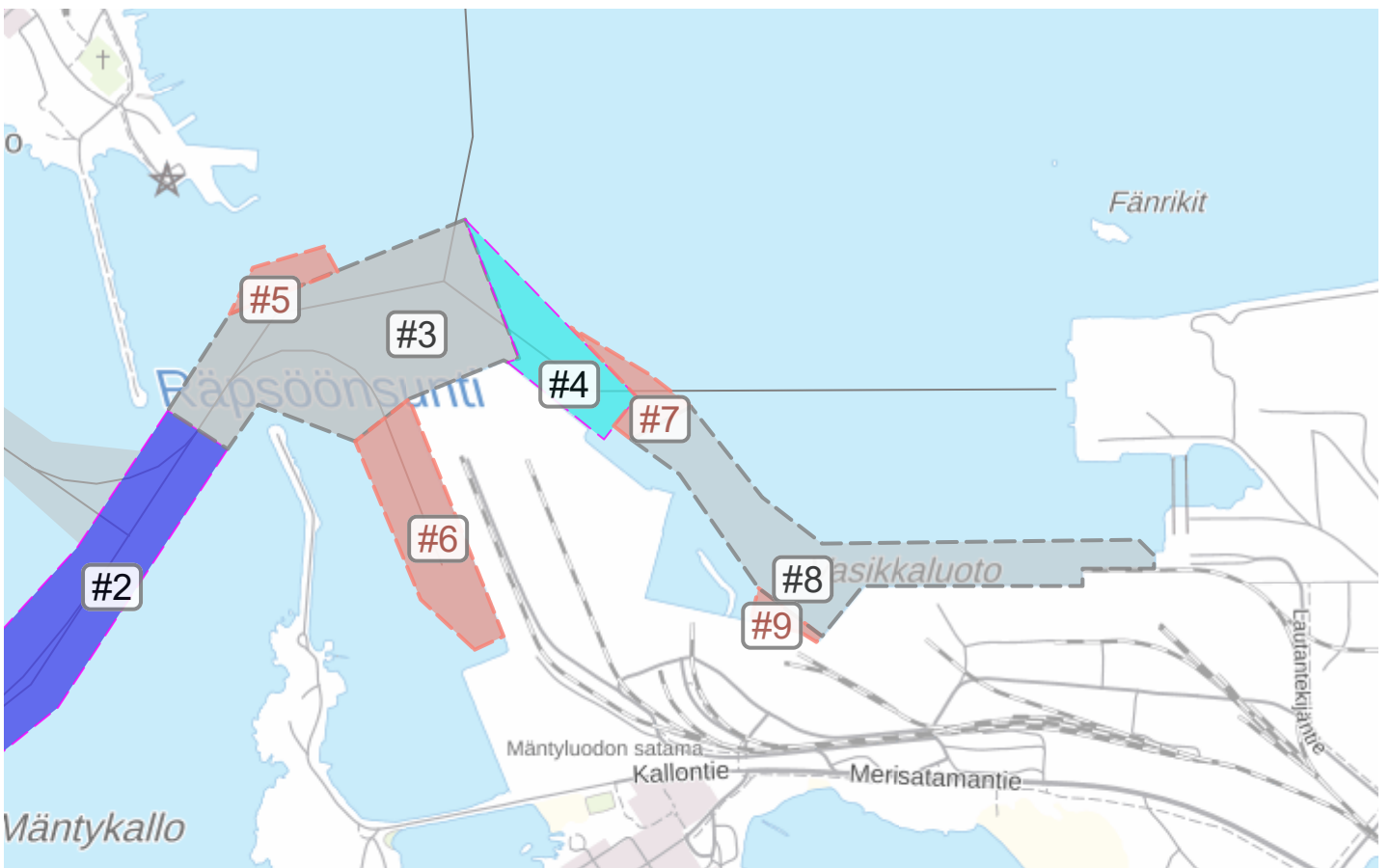
Väylän eri osille on mitoitettu varavesi (Gross UKC), joka koostuu erikseen liikevarasta ja kölivarasta (net UKC). Nämä tiedot esitetään taulukossa alla. Jos olosuhteet poikkeavat mitoituksista, liikevaran todellinen tarve voidaan arvioida tapauskohtaisesti. Näissäkin tilanteissa vähintään mitoituksen mukainen kölivara (net UKC) tulee säilyttää. Liikevaratarpeen tapauskohtainen arviointi on mahdollista silloin, kun väylästä ja aluksesta löytyy tarvittavat tiedot ja käyttäjä pystyy osoittamaan mitoituksen mukaisen kölivaran säilyminen. Väyliä käytetään on kuvattu tarkemmin ohjeessa "Vesiväyliä syvyyskäytännön periaatteet ja soveltaminen". <https://fiho.fi/lnk/chdepth/fi>

Väylän mitoistiedot, väyläosuksittain

Taulukossa esitetään mitoistietoa väylän alueista. Tiedot on tarkoitettu täydentämään merikartalla esitettäviä syvyystietoja. Mitoitussyväys voi vaihdella esitettävien alueiden välillä. Jos alueella ei ole määriteltyä mitoitussyväystä, esitetään vain varmistettu vesisyvyys. Jos alueen mitoitussyväys on pienempi kuin väylän pääasiallinen mitoitussyväys, esitetään alue huutomerkillä (!) ja alueen tiedot punaisella värillä. Väylän numero esitetään suluissa. Väylän alueen mitoitusnopeus esitetään, mikäli luotettavaa tietoa on saatavilla.

	Haraussyvyys / Pienin syvyys (N2000)	Mitoitus- syväys	Varavesi (Gross) UKC	Kölivara (net UKC)	Liikevara	Dynaam. syväys	Nopeus
#1 (2115)	13.8m	12.0m	1.8m	0.5m	1.3m	13.3m	11.0kn
#2 (2115)	13.6m	12.0m	1.6m	0.5m	1.1m	13.1m	10.0kn
#3 (2115)	13.3m	12.0m	1.3m	0.5m	0.8m	12.8m	
#4 (2115)	13.4m	12.0m	1.4m	0.5m	0.9m	12.9m	
! #5 (2115)	11.0m	9.8m	1.2m	0.5m	0.7m	10.5m	
! #6 (2115)	10.9m	9.7m	1.2m	0.5m	0.7m	10.4m	
! #7 (2115)	8.0m	0.0m	8.0m	0.5m	7.5m	7.5m	
#8 (2115)	7.7m						
! #9 (2115)	6.3m	0.0m	6.3m	0.5m	5.8m	5.8m	

Väyläalueet kartalla



Lisätiedot ja käyttösuositukset

Väyliä on kuvattu tarkemmin ohjeessa "Vesiväylien syvyyskäytännön periaatteet ja soveltaminen". Suomen rannikon purjehdusopas - Osa 1 esittelee tarkemmin operatiivisia vaatimuksia, työkaluja sekä parhaita käytäntöjä. Merenkulkijoita suositellaan hyödyntämään paikallisia parhaita käytäntöjä. <https://fiho.fi/lnk/chdepth/fi> , <https://fiho.fi/lnk/sd/fi>

Väyläkortti

Tälle sivulle on koottu vain tärkeimmät väyläkohtaiset tiedot. Väylän tarkemmat tiedot, väylänpitäjän käyttösuositukset sekä työkaluja väylien käyttöön, löytyy väylänpitäjän ylläpitämästä Väyläkortista. <https://fiho.fi/lnk/vk/fi>